

znak sprawy: WIZ.271.2.103.2023

Świnoujście, dnia 26.10.2023 r.

ZAPYTANIE OFERTOWE NR WIZ.271.2.103.2023

dot. „Wykonanie nawierzchni z kostki betonowej na wybranym odcinku drogi pieszo-jezdnej na Cmentarzu Komunalnym przy ul. Karsiborskiej w Świnoujściu”

1. Zamawiający: Gmina Miasto Świnoujście (komórka organizacyjna Urzędu Miasta prowadząca postępowanie): Inspektor Agnieszka Tałanda
2. Dane do kontaktu: wiz@um.swinoujście.pl, tel: 91 321 45 74
3. Szczegółowy opis przedmiotu zamówienia stanowi załącznik nr 1 do zapytania.
4. Kod CPV 45233120-6, dodatkowo 45233250-6
5. Kryteria oceny ofert:
 - a) wybór oferty najkorzystniejszej zostanie dokonany na podstawie następujących kryteriów: cena 100%.
6. Data realizacji zamówienia: termin rozpoczęcia w dniu przekazania placu budowy, tj. w terminie do 7 dni od zawarcia umowy,
7. Okres gwarancji (jeżeli dotyczy): 36 miesięcy
8. Forma oferty. Sposób składania oferty:
 - a) oferta powinna być sporządzona w języku polskim, na formularzu oferty według wzoru stanowiącego załącznik nr 3 do Zapytania ofertowego;
 - b) oferta powinna być podpisana przez osoby upoważnione do składania oświadczeń woli w imieniu wykonawcy. Pełnomocnictwo do podpisania oferty musi być dołączone do oferty, o ile nie wynika ono z innych dokumentów złożonych przez wykonawcę;
 - c) ofertę należy złożyć w formie skanu podpisanych dokumentów. Ofertę należy przesyłać na adres e-mail: wiz@um.swinoujście.pl ;
 - d) termin złożenia oferty: do dnia 09.11.2023 r. godz. 12:00;
 - e) oferta złożona po terminie zostanie odrzucona.
9. Data oraz miejsce otwarcia/rozpatrzenia ofert: 09.11.2023 r. godz. 12:15;
10. Warunki płatności: na konto bankowe w terminie do 14 dni od otrzymania prawidłowo wystawionej FV.
11. Faktura może zostać wystawiona po protokolarnym potwierdzeniu przez Zamawiającego należytego wykonania usługi.

INSPEKTOR

Agnieszka Tałanda
sporządził:

.....
imię i nazwisko pracownika

z up. PRZEWODNICZĄ MIASTA

mgr inż. Sowała

.....
podpis i pieczęć

kierownika komórki organizacyjnej

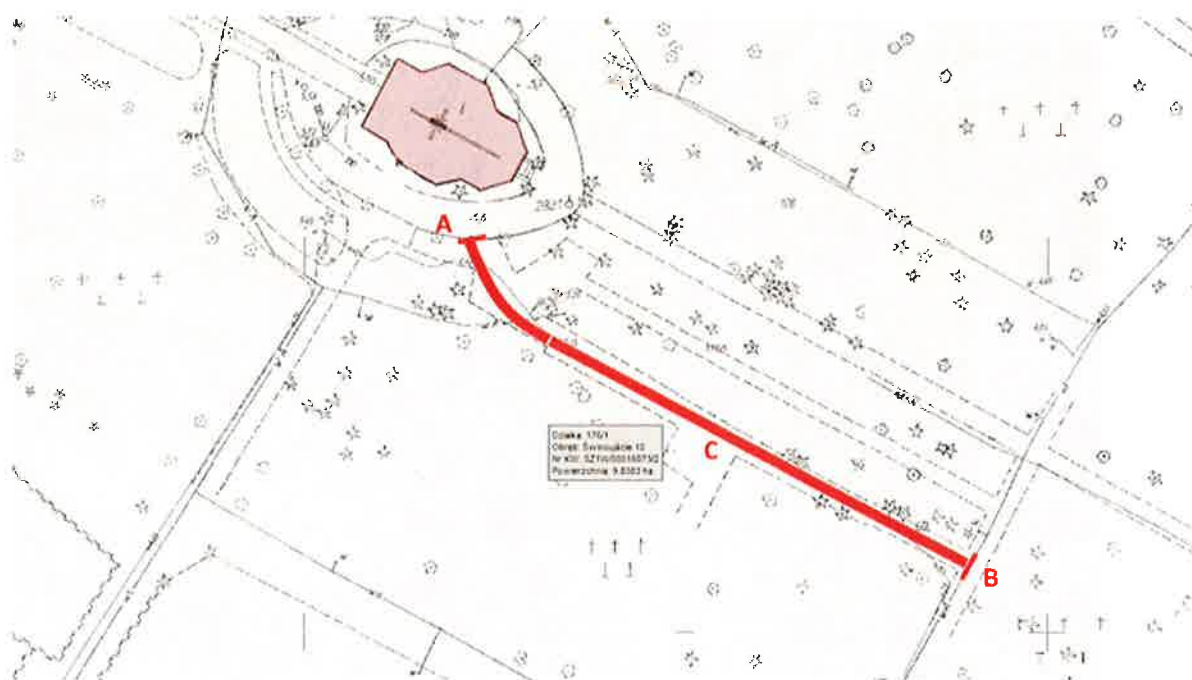
Załączniki:

1. Opis przedmiotu zamówienia (jeżeli dotyczy);
2. Formularz ofertowy;
3. Klauzula informacyjna dotycząca ochrony danych osobowych.

**Roboty budowlane na zadaniu pn.
„Wykonanie nawierzchni z kostki betonowej na wybranych odcinkach drogi pieszo-
jezdnej na Cmentarzu Komunalnym przy ul. Karsiborskiej w Świnoujściu”**

OPIS PRZEDMIOTU ZAMÓWIENIA

1. Zamówienie jest kontynuacją robót realizowanych w latach poprzednich i ma zadanie wykonanie nawierzchni z kostki betonowej na odcinkach AB, alei łączącej istniejące, wcześniej wykonane drogi na Cmentarzu Komunalnym przy ul. Karsiborskiej w Świnoujściu. Przedmiotem robót jest wykonanie 1 odcinka drogi pieszo jezdnej
**A-B = długość ok. 76,5 mb, szerokość ok. 2,8 m,
(ok. 230 m² z uwzględnieniem łuków o promieniu 5 m).**
2. Przed rozpoczęciem budowy nowej nawierzchni należy wyznaczyć w terenie przebieg alei, uwzględniając lokalizację drzew oraz obrzeży nagrobków. Linie obrzeży, po obu stronach drogi, należy usytuować w tej samej odległości od grobów. Rzędne wysokościowe nawierzchni drogi dostosować do istniejącej wysokości punktów A-B. Wyznaczony geodezyjnie przebieg i rzędne wysokościowe drogi należy przed rozpoczęciem robót budowlanych uzgodnić z przedstawicielem Zamawiającego.



3. Przed połączeniem nowej nawierzchni z istniejącym fragmentem drogi należy usunąć tymczasowy najazd z krawężnika drogowego, wykonany w punkcie B na połączeniu z istniejącą nawierzchnią alei z kostki betonowej.



4. W miejscu połączenia nowej nawierzchni z istniejącą drogą, wykonać po obu stronach poszerzenie łuku o promieniu $R=5m$.

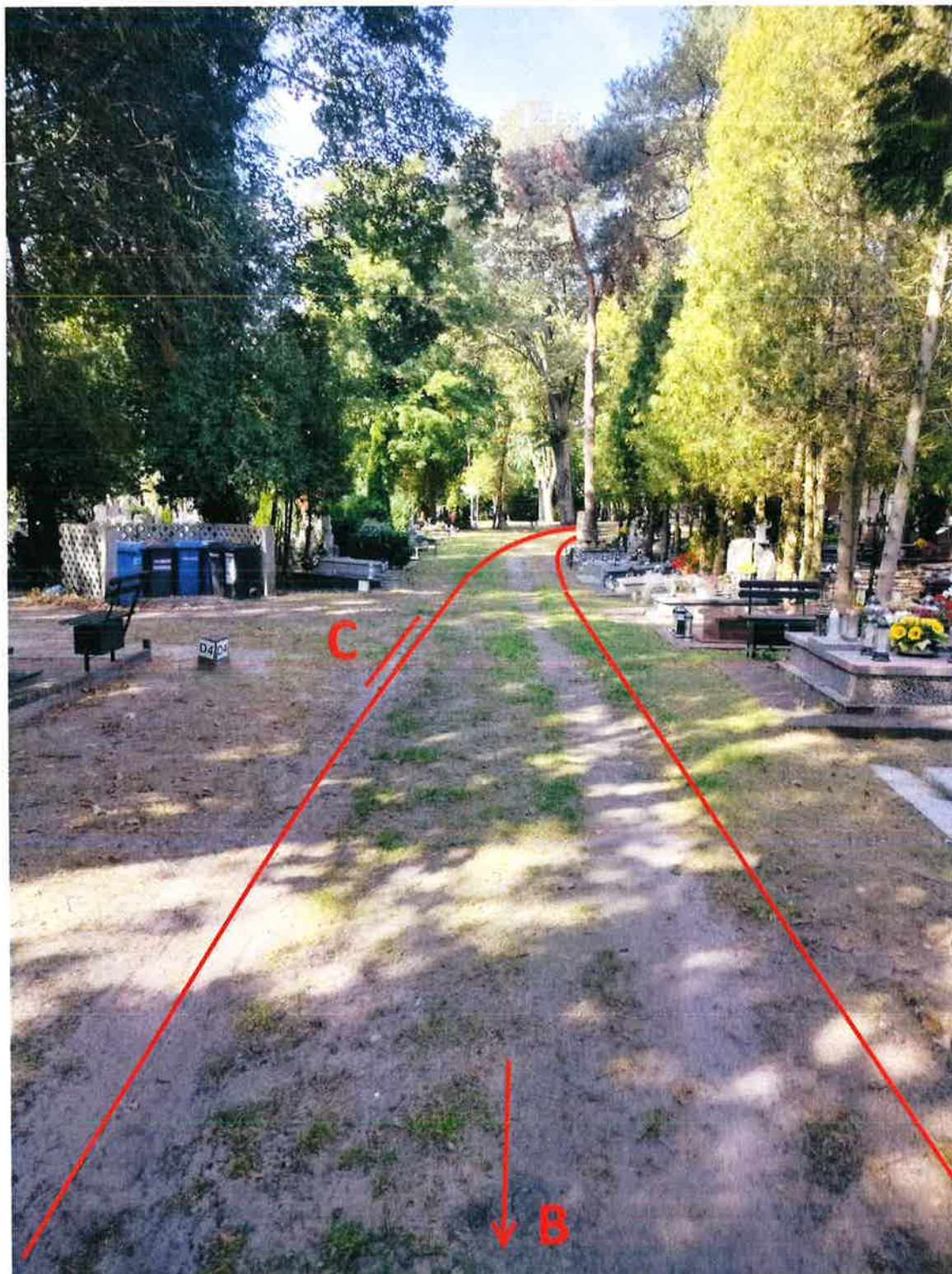


5. Przebieg wykonywanej alei na odcinku A-B dostosować do istniejącego w tym miejscu zagospodarowania poprzez stosowanie łuków i zakrzywień. Szczególnej ochronie winny podlegać drzewa i krzewy oraz stare pomniki.



6. Na początku wykonywanej drogi (w punkcie A) nie należy usuwać istniejącego obrzeża betonowego. Zastosować łuki na połączeniu z istniejącą nawierzchnią wokół kaplicy. W razie potrzeby wyregulować istniejącą nawierzchnię w celu płynnego połączenia obu nawierzchni.
7. W punkcie C nowo budowanej nawierzchni alei zastosować na skrzyżowaniu z prostopadłe dochodzącą aleją gruntową krawężnik betonowy, który położony na boku

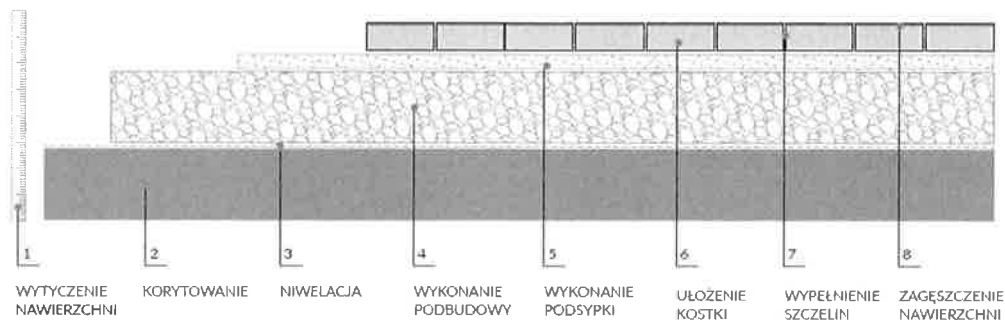
należy umieścić wzdłuż prawego obrzeża alei na długości 5 m w celu ułatwienia najazdu z alei gruntowej na aleję z kostki betonowej.



8. Obramowanie wykonywanych nawierzchni powinno być wykonane z obrzeży betonowych 8x30 cm posadowionych na ławie betonowej C12/15. Krawędź górna obrzeża powinna być na jednej wysokości z powierzchnią drogi.

9. Zamawiający nie przewiduje korytowania na większej długości nowej drogi z uwagi na system korzeniowy drzew.

ETAPY UKŁADANIA KOSTKI BRUKOWEJ



10. Przekrój konstrukcyjny drogi winien składać się z następujących warstw:
- kostki betonowej gr. 8 cm prostokątnej szarej;
 - podsypki cementowo piaskowej 1:4 - gr. 5 cm po zagęszczeniu;
 - kruszywa łamanego o ciągłym uziarnieniu 6/32 mm stabilizowanego mechanicznie - gr. 20cm;
 - podłoża rodzimego zagęszczonego do $I_s = 0,98$;
- Nawierzchnię należy wykonać ze spadkiem poprzecznym, obustronnym oraz spadkiem podłużnym.
11. Dowiązać (połączyć) istniejący chodnik z nową wykonaną nawierzchnią stosując taki sam jak na wykonanych wcześniej alejkach rodzaj i kolor kostki, tj. fazowaną prostokątną.
12. Zamawiający przewiduje rozbiórkę istniejącej nawierzchni (punkt A) na długości ok. 1,5 mb w celu właściwego nawiązania się ze spadkiem podłużnym nowej drogi. Rozebraną nawierzchnię odtworzyć z odzyskanego materiału do rzędnej wytyczonej przez geodetę wykonawcy.
13. Do każdej ilości jednorazowo zakupionego materiału dołączony powinien być dokument potwierdzający jego jakość na podstawie przeprowadzonych badań. Wyroby powinny posiadać aprobatę techniczną IBDiM.
14. Po ułożeniu każdej warstwy podbudowy należy zawiadomić Zamawiającego w celu sprawdzenia wykonania zgodnie z opisem przedmiotu zamówienia (specyfikacją).
15. Roboty ziemne:
- W trakcie prowadzenia robót ziemnych należy zwrócić szczególną uwagę na system korzeniowy drzew zlokalizowanych w bezpośrednim sąsiedztwie wytyczonej drogi.. **W wypadku prowadzenia prac w bliskim obrębie drzew prace ziemne należy prowadzić ręcznie tak, aby nie naruszyć korzeni i drzewostanu.** Zamawiający nie

przewiduje głębokiego korytowania. Zaleca się korytowanie ograniczyć do zdjęcia warstwy koniecznej ze względu na jakość gruntu, wynosząc obrzeża i nawierzchnie ponad istniejącą rzędną terenu. Nadmiar ziemi powstały w wyniku korytowania należy wywieźć poza teren cmentarza i nie gromadzić go w przejściach. Prace należy prowadzić bardzo ostrożnie ze względu na zbliżenia do ciągów pieszych i grobowców, dlatego większość prac ziemnych należy prowadzić ręcznie. Budowę należy wykonywać kompleksowo odcinkami tak, aby nie utrudnić komunikacji pieszych.

15. Wszystkie odpady które zostaną „wytworzone” w trakcie realizacji przedsięwzięcia należy sukcesywnie usuwać z terenu prowadzenia budowy a nie gromadzić w miejscu realizacji zadania.
16. Cena ofertowa powinna uwzględniać wszelkie koszty niezbędne do wykonania zamówienia.

Pozostałe ustalenia

Wszelkie gotowe produkty (z podaniem nazwy, symbolu i producenta) wskazane do zastosowania w dokumentacji projektowej stanowią jedynie przykłady materiałów, elementów i urządzeń, jakie mogą być użyte przez wykonawców w ramach robót. Znaki firmowe producentów oraz nazwy i symbole poszczególnych produktów zostały w dokumentacji podane jedynie w celu jak najdokładniejszego określenia ich charakterystyki. Oznacza to, że Zamawiający dopuszcza zastosowanie rozwiązań równoważnych, nie odbiegających od zaproponowanych w zakresie:

- gabarytów (wielkość, rodzaj oraz liczba elementów składowych) z tolerancją $\pm 5\%$
- parametrów technicznych (wytrzymałość, twardość, dane techniczne, dane hydrauliczne, charakterystyki liniowe) – minimalnych określonych w specyfikacji technicznej.
- parametrów bezpieczeństwa użytkowania – minimalnych określonych odrębnymi przepisami.

pod warunkiem, że do oferty wykonawcy załączono dokumenty z oznaczeniem producenta i typu ofertowanego produktu określające parametry techniczne w zakresie równoważności z określonymi w dokumentacji projektowej.

Wszystkie produkty zastosowane przez Wykonawcę muszą posiadać niezbędne, wymagane przez prawo deklaracje zgodności i jakości z europejskimi normami dotyczącymi określonej grupy produktów.

WYKAZ ELEMENTÓW ROBÓT

„Wykonanie nawierzchni z kostki betonowej na wybranym odcinku drogi pieszo-jezdnej
na Cmentarzu Komunalnym przy ul. Karsiborskiej w Świnoujściu”

L.p.	Opis	jm	ilość razem	cena jednostkowa [zł]	wartość netto [zł]
1	2	3	4	5	6
I ROBOTY PRZYGOTOWAWCZE I ROZBIÓRKOWE					
1	Roboty pomiarowe przy liniowych robotach ziemnych - trasa dróg w terenie równinnym	km	0,77		
2	Rozebranie krawężników betonowych 15x30 cm na podsypce cementowo-piaskowej	m	3,00		
3	Rozebranie ław z betonu pod krawężniki	m3	0,25		
4	Rozebranie obrzeży o wymiarach 8x30 cm, na podsypce cementowo-piaskowej	m	6,00		
5	Rozebranie podbudowy cementowo-piaskowej o grubości do 15 cm	m2	1,50		
6	Wywiezienie ziemi i gruzu poza teren budowy na odległość 1 km	m3	16,00		
II ROBOTY ZIEMNE					
7	Mechaniczne usunięcie warstwy gruntu o grubości do 15 cm za pomocą spycharko-ładowarki	m2	215,00		
8	Profilowanie i zagęszczanie mechaniczne podłoża pod warstwy konstrukcyjne nawierzchni w gruncie kategorii I-IV.	m2	230,00		
III ROBOTY DROGOWE					
9	Podbudowy z kruszywa łamanego o grubości po zagęszczeniu 15cm	m2	230,00		
10	Podsypka cementowo-piaskowa z zag. ręcznym - 5 cm grubość warstwy po zagęszczeniu	m2	230,00		
11	Nawierzchnie z kostki betonowej na ciągu pieszo-jezdnym, grubości 8 cm i koloru szarego na podsypce cementowo-piaskowej grubości 50 mm z wypełnieniem spoin zaprawą cementową.	m2	230,00		
12	Ława betonowa z oporem pod krawężniki	m3	1,80		
13	Krawężniki betonowe o wymiarach 20x30cm wtopione na podsypce cementowo-piaskowej	m	5,00		
14	Ława betonowa z oporem pod obrzeża betonowe	m3	0,50		
15	Obrzeża betonowe o wymiarach 30x8cm na podsypce cementowo-piaskowej	m	155,00		
16.	Inne nie wymienione i niezbędne do wykonania roboty	kpl	1,00		
				razem netto	
				VAT	
				razem brutto	

INSPEKTOR

Agnieszka Tałanda
Agnieszka Tałanda

OFERTA

Nazwa wykonawcy:

Adres, tel., e-mail wykonawcy:

NIP: Regon:

Nr rachunku bankowego:

1. W odpowiedzi na zapytanie ofertowe nr z dnia
oferuję wykonanie przedmiotu zamówienia za:
cenę netto zł (słownie złotych:), powiększoną o podatek VAT zł
(słownie złotych:), tj. cenę brutto zł (słownie złotych:).

Powyższa kwota jest tożsama z wyliczeniami dokonanyymi na podstawie wycenionego wykazu elementów robót.

2. Pozostałe kryteria oceny ofert (jeżeli dotyczy):

3. Oświadczam, że zapoznałem się z opisem przedmiotu zamówienia i nie wnoszę do niego zastrzeżeń oraz wyrażam zgodę na warunki płatności określone w zapytaniu ofertowym.

4. Potwierdzam:

- a) realizację przedmiotu zamówienia do dnia
- b) udzielenie gwarancji na okres (jeżeli dotyczy)

5. Oświadczam, że wypełniłem obowiązki informacyjne przewidziane w art. 13 lub art. 14 RODO¹ wobec osób fizycznych, od których dane osobowe bezpośrednio lub pośrednio pozyskałem w celu ubiegania się o udzielenie zamówienia publicznego w niniejszym postępowaniu (jeżeli dotyczy).

.....
miejsowość, dnia

.....
podpis wykonawcy/osoby upoważnionej

.....
pieczęć wykonawcy

¹ Rozporządzenie Parlamentu Europejskiego i Rady (UE) 2016/679 z dnia 27 kwietnia 2016 r. w sprawie ochrony osób fizycznych w związku z przetwarzaniem danych osobowych i w sprawie swobodnego przepływu takich danych oraz uchylenia dyrektywy 95/46/WE (ogólne rozporządzenie o ochronie danych) (Dz. Urz. UE L 119 z 04.05.2016, str. 1).

