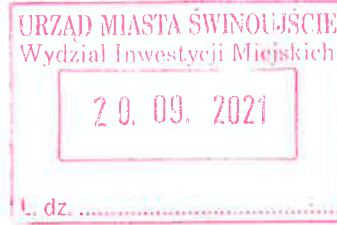




MARZAŁEK
WOJEWÓDZTWA
ZACHODNIOPOMORSKIEGO

WOŚ.III.71200.171.4.2021.JT
(Znak: WIM.7013.2020.AS : 1638)



Szczecin, 15 września 2021 r.

P. Senocha
dlu P. Mikulska

20.09.2021

DECYZJA

Na podstawie:

art. 104, 105, 107 § 1 ustawy z dnia 14 czerwca 1960 r. Kodeks postępowania administracyjnego (Dz. U.2021.735 t.j. z dnia 16 marca 2021 r.) oraz art. 83 ust.1, art. 83a ust. 2a, art. 83b ust. 1, art. 83c ust.1, 2, 3, 4 i 5, art. 83d ust.1, 2 i 4, art. 83f ust.1, art.85 ust.1, 2 i 4b, art. 90 ust.1 i 2 ustawy z dnia 16 kwietnia 2004 roku o ochronie przyrody (Dz. U.2020.55 t.j. z dnia 14 stycznia 2020r.) i art.4 ust. 1 ustawy o lasach z dnia 28 września 1991 r. (D.U. z 2015 r. poz.2100, z późn. zm), po rozpatrzeniu wniosku złożonego przez Gminę Miasto Świnoujście o wydanie zezwolenia na usunięcie 14 drzew z różnych gatunków, rosnących na terenie nieruchomości obejmującej działki ewidencyjne numer 2/2 i 3 (pas drogowy) obręb 0018, położonej przy ulicy Sądzińskiej na odcinku od ulicy Pomorskiej i Wolińskiej w Świnoujściu, stanowiącej własność Gminy Miasto Świnoujście.

Orzekam

- Zezwolić Gminie Miasto Świnoujście** na usunięcie 11 drzew z różnych gatunków oznaczonych przez wnioskodawcę numerami: w tym : numerem: **1** gatunku jesion pensylwański (*Fraxinus pensylvanica Marshall.*); numerami: **25, 32, 42** gatunku brzoza omszona (*Betula pubescens Ehrh.*); numerem: **64** gatunku dąb szypułkowy (*Quercus robur L.*) numerami: **68, 76, 92** gatunku topola osika (*Populus tremula L.*); numerami: **67, 71** gatunku klon zwyczajny (*Acer platanoides L.*) i numerem **73** gatunku jarząb pospolity (*Sorbus aucuparia L.*), rosnących na terenie nieruchomości obejmującej działki ewidencyjne numer 2/2 i 3 (pas drogowy) obręb 0018, położonej przy ulicy Sądzińskiej w Świnoujściu stanowiących własność Gminy Miasto Świnoujście.
- Ustalić termin usunięcia** ww. drzew do dnia 31 grudnia 2021r. zgodnie z wnioskiem.
- Umorzyć postępowanie** na usunięcie 3 drzew oznaczonych przez wnioskodawcę numerami, w tym: numerem **86** gatunku jarząb pospolity (*Sorbus aucuparia L.*), numerem **60** gatunku klon zwyczajny (*Acer platanoides L.*), numerem **20** gatunku sosna zwyczajna (*Pinus sylvestris L.*); rosnących na terenie nieruchomości obejmującej działki ewidencyjne numer 2/2 i 3 (pas drogowy) obręb 0018, położonej przy ulicy Sądzińskiej w Świnoujściu. stanowiących własność Gminy Miasto Świnoujście, zgodnie z art.83f pkt 1 uop.
- Naliczyć opłatę** za usunięcie 11 drzew z różnych gatunków w wysokości **30 478zł** (słownie: trzydzieści tysięcy czterysta sześćdziesiąt osiem złotych), w następujący sposób: (załącznik 1):

Urząd Marszałkowski Województwa Zachodniopomorskiego
Wydział Ochrony Środowiska

Adres siedziby:
ul. Starzyńskiego 3-4, 70-506 Szczecin
tel. (+48 91) 44 10 200
srodowisko@wzp.pl

Adres korespondencyjny:
ul. Korsarzy 34, 70-540 Szczecin
www.wzp.pl

5. Ustalona w punkcie 4 opłatę należy wpłacić na konto:

Województwo Zachodniopomorskiego, ul. Korsarzy 34, 70-540 Szczecin, Santander Bank Polska S.A. nr 31 1090 2268 0000 0001 4817 0025..

Przy dokonywaniu wpłaty w tytule przelewu należy zamieścić znak niniejszej sprawy (WOŚ-III.71200.171.4.2021.JT). Zgodnie z art. 87 ust. 3, uiszczenie opłaty następuje w ciągu 14 dni od dnia, w którym zezwolenie na usunięcie drzew stało się ostateczne.

6. Zobowiązać:

a) do pisemnego powiadomienia tut. organu o fakcie (terminie usunięcia przedmiotowych roślin niezwłocznie po wykonaniu tego zbiegu)

Lokalizacja drzewa przeznaczonego do usunięcia przedstawiona została w załączniku nr 1 a,1b do niniejszej decyzji, kolorem czerwonym.

Uzasadnienie

W dniu 15 kwietnia 2021 r. do Urzędu Marszałkowskiego Województwa Zachodniopomorskiego w Szczecinie wpłynął wniosek Gminy Miasto Świnoujście na usunięcie 14 drzew różnych gatunków z terenu nieruchomości obejmującej działki ewidencyjne numer 2/2 i 3 (pas drogowy) obręb 0018, położonej przy Sądzieckiej w Świnoujściu- kolizja budową oświetlenia ulicznego ciągu pieszo-rowerowego na ulicy Sądzieckiej na odcinku od ul. Pomorskiej do Wolińskiej w Świnoujściu , stanowiącą własność Gminy Miasto Świnoujście.

Jako powód usunięcia przedmiotowych drzew podano: drzewa kolidują z budową oświetlenia ulicznego ciągu pieszo – rowerowego na ulicy Sądzieckiej na odcinku od ulicy Pomorskiej do ulicy Wolińskiej w Świnoujściu.

W dniu 6 maja 2021 r. przeprowadzono wizje lokalna i oględziny wnioskowanych do usunięcia drzew rosnących na terenie nieruchomości obejmującej działki ewidencyjne numer 3 i 2/2 (pas drogowy) obręb 0018, położonej przy ul. Sądzieckiej w Świnoujściu

W wyniku przeprowadzonej wizji lokalnej stwierdzono, co następuje:

Numer drzewa	Gatunek drzewa,	Stan drzewa,
1	Jesion pensylwański (<i>Fraxinus pensylvanica</i> Marshall.) (dz.3)	Drzewo o obwodzie pnia 102cm, zdrowe. Kolizja z planowaną inwestycją. Drzewo zakwalifikowano do usunięcia.
20	Sosna zwyczajna (<i>Pinus sylvestris L.</i>) (dz.3)	Drzewo o obwodzie pnia 37cm(49cm na 5 cm) zdrowe. <u>Umorzenie postępowania</u> .
25	Brzoza omszona (<i>Betula pubescens</i>	Drzewo o obwodzie pnia 131cm, zdrowe. Kolizja z planowaną inwestycją. Drzewo zakwalifikowano

Urząd Marszałkowski Województwa Zachodniopomorskiego
Wydział Ochrony Środowiska

Adres siedziby:
ul. Starzyńskiego 3-4, 70-506 Szczecin
tel. (+48 91) 44 10 200
srodowisko@wzp.pl

	<i>Ehrh. (dz.3)</i>	do usunięcia.
32	Brzoza omszona (<i>Betula pubescens</i> <i>Ehrh. (dz.3)</i>)	Drzewo o obwodzie pnia 36cm(52cm na 5 cm), zdrowe. Kolizja z planowaną inwestycją. Drzewo zakwalifikowano do usunięcia.
42	Brzoza omszona (<i>Betula pubescens</i> <i>Ehrh. (dz.3)</i>)	Drzewo o obwodzie pnia 153cm, zdrowe. Kolizja z planowaną inwestycją. Drzewo zakwalifikowano do usunięcia.
60	Klon zwyczajny (<i>Acer platanoides L.</i>) (dz.3)	Drzewo o obwodzie pnia 43cm(48cm na 5 cm) zdrowe. <u>Umorzenie postępowania</u> .
64	Dąb szypułkowy (<i>Quercus robur L.</i>) (dz.2/2)	Drzewo o obwodzie pnia 146cm, zdrowe. Kolizja z planowaną inwestycją. Drzewo zakwalifikowano do usunięcia.
67	Klon zwyczajny (<i>Acer platanoides L.</i>) (dz.2/2)	Drzewo dwupniowe o obwodach pni 24 i 36cm, zdrowe. Kolizja z planowaną inwestycją. Drzewo zakwalifikowano do usunięcia.
68	Topola osika (<i>Populus tremula L.</i>) (dz.2/2)	Drzewo o obwodzie pnia 68cm(92cm na 5 cm), zdrowe. Kolizja z planowaną inwestycją. Drzewo zakwalifikowano do usunięcia.
71	Klon zwyczajny (<i>Acer platanoides L.</i>) (dz.2/2)	Drzewo o obwodzie pnia 65cm, zdrowe. Kolizja z planowaną inwestycją. Drzewo zakwalifikowano do usunięcia.
73	Jarząb pospolity (<i>Sosbus aucuparia L..</i>) (dz.2/2	Drzewo o obwodzie pnia 51cm, zdrowe. Kolizja z planowaną inwestycją. Drzewo zakwalifikowano do usunięcia.
76	Topola osika (<i>Populus tremula L.</i>) (dz.2/2)	Drzewo o obwodzie pnia 54cm(82cm na 5 cm), zdrowe. Kolizja z planowaną inwestycją. Drzewo zakwalifikowano do usunięcia.
86	Jarząb pospolity (<i>Sosbus aucuparia L..</i>) (dz.2/2	Drzewo o obwodzie pnia 29cm(32cm na 5 cm) zdrowe. <u>Umorzenie postępowania</u> .
92	Topola osika (<i>Populus tremula L.</i>) (dz.2/2)	Drzewo o obwodzie pnia 57cm(82cm na 5 cm), zdrowe. Kolizja z planowaną inwestycją. Drzewo zakwalifikowano do usunięcia.

W trakcie oględzin w obrębie drzew będącego przedmiotem postępowania, nie stwierdzono występowania gatunków chronionych na mocy Rozporządzenia Ministra Środowiska: z dnia 9 października 2014 r. w sprawie ochrony gatunkowej roślin (Dz. U. z 2014, poz.1409) oraz z dnia 9 października 2014 r. w sprawie ochrony gatunkowej grzybów (Dz. U. z 2014, poz. 1408) ,występowania gatunków chronionych na mocy Rozporządzenia Ministra Środowiska: z dnia 16 grudnia 2016 r. w sprawie ochrony gatunkowej zwierząt (Dz. U. z 2016, poz. 2183).

**Urząd Marszałkowski Województwa Zachodniopomorskiego
Wydział Ochrony Środowiska**

Adres siedziby:
ul. Starzyńskiego 3-4, 70-506 Szczecin
tel. (+48 91) 44 10 200
srodowisko@wzp.pl

Po analizie całości zebranego materiału oraz wizji lokalnych w terenie, organ postanowił:

a) zezwolić Gminie Miasto Świnoujście na usunięcie 11 drzew z różnych gatunków oznaczonych przez wnioskodawcę numerami: w tym : numerem: **1** gatunku jesion pensylwański (*Fraxinus pensylvanica Marshall.*); numerami: **25, 32, 42** gatunku brzoza omszona (*Betula pubescens Ehrh.*); numerem: **64** gatunku dąb szypułkowy (*Quercus robur L.*) numerami: **68, 76, 92** gatunku topola osika (*Populus tremula L.*); numerami: **67, 71** gatunku klon zwyczajny (*Acer platanoides L.*) i numerem **73** gatunku jarząb pospolity (*Sorbus aucuparia L.*), rosnących na terenie nieruchomości obejmującej działki ewidencyjne numer 2/2 i 3 (pas drogowy) obręb 0018, położonej przy ulicy Sąsiedzkiej w Świnoujściu stanowiących własność Gminy Miasto Świnoujście.

b) umorzyć postępowanie na usunięcie 3 drzew oznaczonych przez wnioskodawcę numerami, w tym: numerem **86** gatunku jarząb pospolity (*Sorbus aucuparia L.*), numerem **60** gatunku klon zwyczajny (*Acer platanoides L.*), numerem **20** gatunku sosna zwyczajna (*Pinus sylvestris L.*); rosnących na terenie nieruchomości obejmującej działki ewidencyjne numer 2/2 i 3 (pas drogowy) obręb 0018, położonej przy ulicy Sąsiedzkiej w Świnoujściu. stanowiących własność Gminy Miasto Świnoujście, zgodnie z art.83f pkt 1 uop.

W związku z tym, że wnioskowane do usunięcia drzewo gatunku wierzba krucha rośnie w pasie drogowym, zgodnie z art. 83a ust. 2a ustawy z dnia 16 kwietnia 2004 roku o ochronie przyrody (Dz. U.20120.55 t.j. z dnia 14 stycznia 2020r.), niniejsza decyzja została uzgodniona z Regionalnym Dyrektorem Ochrony Środowiska w Szczecinie.

Pismem z dnia 24 sierpnia 2021r., znak: WOŚ.III.71200.171.3.2021.JT, zgodnie z art. 10, Kodeksu postępowania administracyjnego z dnia 14 czerwca 1960r. (Dz. U.2021.735 t.j. z dnia 16 marca 2021 r.) zawiadomiono Stronę o możliwości wypowiedzenia się co do zebranych dowodów i materiałów w przedmiotowej sprawie, w terminie 7 dnia od dnia otrzymania zawiadomienia. Strona nie skorzystała z możliwości wniesienia uwag.

Wobec powyższego należało orzec jak w sentencji.

Mapa sytuacyjna z naniesioną lokalizacją przedmiotowych drzewa stanowi integralną część niniejszej decyzji jako załącznik nr 1.

Pouczenie

1. W trakcie biegu terminu do wniesienia odwołania strona może zrzec się prawa do wniesienia odwołania wobec organu administracji publicznej, który wydał decyzję.

Z dniem doręczenia organowi administracji publicznej oświadczenia o zrzeczeniu się prawa do wniesienia odwołania przez ostatnią ze stron postępowania, decyzja staje się ostateczna i prawomocna. (art.127 a § 1, § 2.).(Najważniejszym skutkiem zrzeczenia się odwołania jest prawomocność decyzji, tj. brak możliwości zaskarżenia takiej decyzji do Wojewódzkiego Sądu Administracyjnego).

2. Przed upływem terminu do wniesienia odwołania decyzja nie ulega wykonaniu **art. 130 kpa**. Wniesienie odwołania w terminie wstrzymuje, zgodnie z **art.130 §2**, wykonanie decyzji.

3. Decyzja podlega wykonaniu przed upływem terminu do wniesienia odwołania gdy jest zgodna z żądaniem wszystkich stron (**art.130 §4 kpa**).

Urząd Marszałkowski Województwa Zachodniopomorskiego
Wydział Ochrony Środowiska

Adres siedziby:
ul. Starzyńskiego 3-4, 70-506 Szczecin
tel. (+48 91) 44 10 200
srodowisko@wzp.pl

Adres korespondencyjny:
ul. Korsarzy 34, 70-540 Szczecin
www.wzp.pl

4. Od decyzji niniejszej służy odwołanie do Samorządowego Kolegium Odwoławczego, pl. Batorego 4, 70-207 Szczecin, za pośrednictwem Marszałka Województwa Zachodniopomorskiego w terminie **14 dni** od dnia doręczenia.

5. Niespełnienie warunku usunięcia drzewa w terminie ustalonym w niniejszej decyzji będzie skutkowało jej uchyleniem w trybie art. 162 § 2 Kpa. Usunięcie roślin po terminie określonym w niniejszej decyzji traktowane będzie jak usunięcie drzew bez wymaganego zezwolenia.

6. Zabieg związany z usunięciem roślin należy przeprowadzić respektując przepisy art.51 ustawy z dnia 16 kwietnia 2004 r. o ochronie przyrody w stosunku do dziko występujących roślin i grzybów objętych ochroną gatunkową na mocy Rozporządzeń Ministra Środowiska: z dnia 9 października 2014 r. w sprawie ochrony gatunkowej roślin (Dz. U. z 2014, poz. 1409) oraz z dnia 9 października 2014 r. w sprawie ochrony gatunkowej grzybów (Dz. U. z 2014, poz. 1408) oraz art. 52 tej ustawy w stosunku do dziko występujących zwierząt objętych ochroną gatunkową na mocy Rozporządzenia Ministra Środowiska 16 grudnia 2016 r. w sprawie ochrony gatunkowej zwierząt (Dz. U. z 2016, poz. 2183).

7. Przed przystąpieniem do usunięcia roślin należy bezwzględnie dokonać ich przeglądu pod kątem obecności czynnych gniazd ptasich. W przypadku obecności gniazd wycinkę drzew można zrealizować dopiero po okresie lęgowym tj. od 16 października do końca lutego – art.52 Ustawy o ochronie przyrody (Dz. U.2020.55 tj. z dnia 14 stycznia 2020 r.).

8. Jeżeli rośliny będące nasadzeniem zastępczym, po 3 latach od dnia upływu terminu wskazanego w niniejszej decyzji na wykonanie nasadzeń zastępczych, lub przed upływem tego okresu, nie zachowa żywotności z przyczyn zależnych od posiadacza nieruchomości, Marszałek Województwa Zachodniopomorskiego nakłada ponownie, w drodze decyzji, obowiązek wykonania nasadzeń zastępczych. Przepisy art. 83c ust. 4 oraz art. 83d ust. 2 i 4 stosuje się odpowiednio.



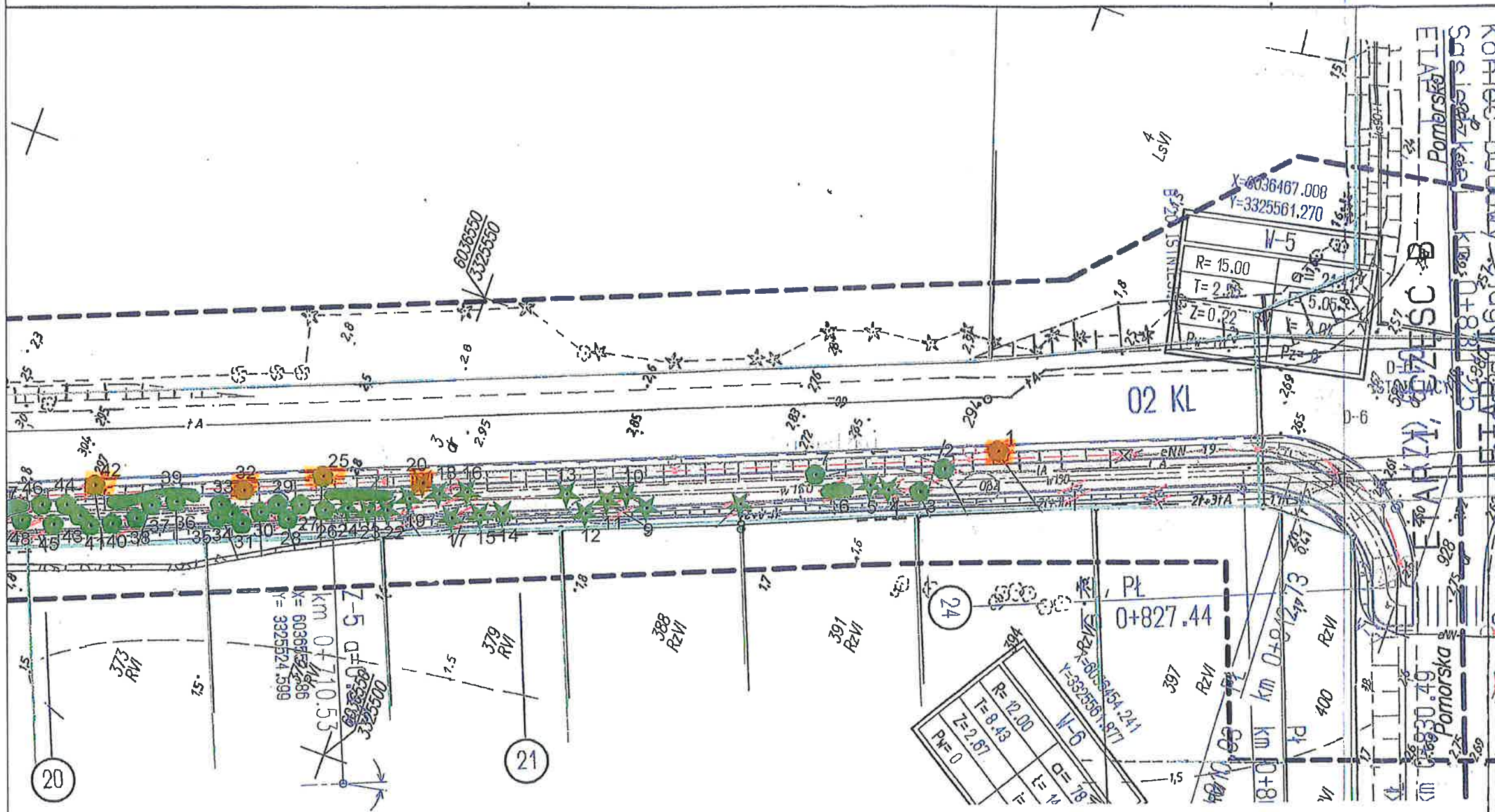
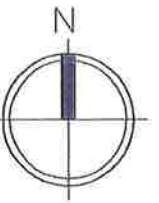
Z up. Marszałka Województwa
Andrzej Postuszny
Zastępca Dyrektora
Wydziału Ochrony Środowiska

Otrzymują:

1. Gmina Miasto Świnoujście
Wydział Inwestycji Miejskich
ul. Wojska Polskiego 1/5
72-600 Świnoujście
2. A/A

**Urząd Marszałkowski Województwa Zachodniopomorskiego
Wydział Ochrony Środowiska**

Adres siedziby:
ul. Starzyńskiego 3-4, 70-506 Szczecin
tel. (+48 91) 44 10 200
srodowisko@wzp.pl



Pracownia Przyrodnicza
SOSENKA

ul. Tarpanowa 32/4, 70-796 Szczecin
tel. 91 82 28 279, 609 691 253

NAZWA ZADANIA:
Inwentaryzacja zieleni
działka 3, 2/2, obręb 0018
ul. Sądziezka, Świnoujście

ZAMAWIAJĄCY:
Gmina Miasto Świnoujście,
Wydział Inwestycji Miejskich
ul. Wojska Polskiego 1/5,
72-600 Świnoujście

TYTUŁ:
Inwentaryzacja zieleni

OPRACOWANIE:
inż. arch. kraj. Magdalena Kaniewska

SKALA RYSUNKU:
1:500

DATA OPRACOWANIA:
GRUDZIEŃ 2020

NR RYSUNKU:
1.

LEGENDA:

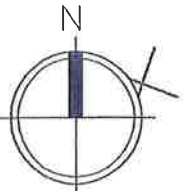
- inwentaryzowane drzewo liściaste
- inwentaryzowane drzewo iglaste
- inwentaryzowana grupa krzewów

**URZĄD MARSZAŁKOWSKI
KOOJEWÓDZTWA ZACHODNIOPOMORSKIEGO**
Wydział Ochrony Środowiska

Załącznik Nr *10* do *decyzji* z dnia *14.12.2020* z dnia *17.12.2020*

Znak: WOS *171.6.2021.71*

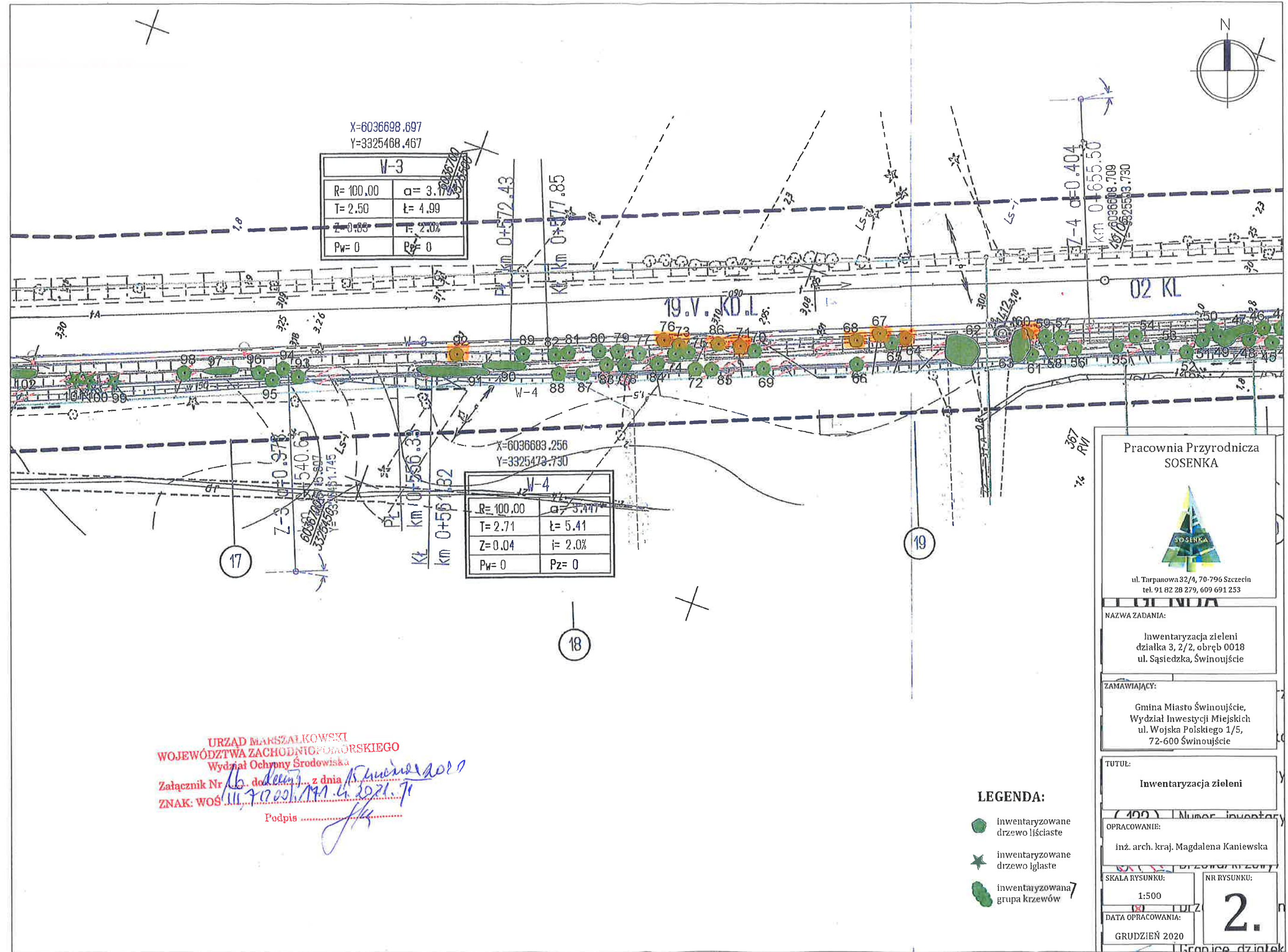
Podpis *[Signature]* 2021.



X=6036698.697
Y=3325468.467

W-3	
R= 100,00	α= 3,17
T= 2,50	t= 4,99
Z= 0,03	i= 2,0%
Pw= 0	Pz= 0

W-4	
R= 100,00	α= 3,447
T= 2,71	t= 5,41
Z= 0,04	i= 2,0%
Pw= 0	Pz= 0



URZĄD MARSZAŁKOWSKI
WOJEWÓDZTWA ZACHODNIOPOMORSKIEGO
Wydział Ochrony Środowiska
Załącznik Nr 16 do uchwały z dnia 15 grudnia 2020 r.
ZNAK: WOS III.7.12.2021.19.1.4.2021.71
Podpis *[Signature]*

Pracownia Przyrodnicza
SOSENKA

ul. Tarpanowa 32/4, 70-796 Szczecin
tel. 91 82 28 279, 609 691 253

NAZWA ZADANIA:
Inwentaryzacja zieleni
działka 3, 2/2, obręb 0018
ul. Sądowska, Świnoujście

ZAMAWIAJĄCY:
Gmina Miasto Świnoujście,
Wydział Inwestycji Miejskich
ul. Wojska Polskiego 1/5,
72-600 Świnoujście

TUTUL:
Inwentaryzacja zieleni

OPRACOWANIE:
inż. arch. kraj. Magdalena Kaniewska

SKALA RYSUNKU:
1:500

NR RYSUNKU:
2.

DATA OPRACOWANIA:
GRUDZIEŃ 2020

LEGENDA:

- inwentaryzowane drzewo liściaste
- inwentaryzowane drzewo iglaste
- inwentaryzowana grupa krzewów