

**Zakres rzeczowy remontu pomieszczeń biurowych (WZP) na I i II piętrze budynku
Urzędu Miasta Świnoujście przy ul. Wojska Polskiego 1/2 w Świnoujściu.**

Zamawiający wymaga, aby Wykonawca posiadał stosowne umiejętności i doświadczenie bądź dysponował osobami, które będą uczestniczyć w wykonywaniu zamówienia z jego strony, posiadającymi stosowne umiejętności i doświadczenie w wykonywaniu zakresu niniejszego zamówienia.

Zamawiający zaleca wizję lokalną w obiekcie w celu zapoznania się z warunkami realizacji przed złożeniem oferty cenowej. Zamawiający zastrzega konieczność realizacji przedmiotu zamówienia w czynnym obiekcie, co oznacza konieczność ograniczenia uciążliwości prowadzonych prac do niezbędnego minimum. Ponadto Zamawiający przewiduje etapowanie robót w poszczególnych pomieszczeniach. Z uwagi na potrzeby Zamawiającego związane z sukcesywnym przekazywaniem pomieszczeń do użytku, Zamawiający dopuści możliwość częściowego rozliczenia za wykonanie poszczególnych etapów przedmiotu zamówienia

1. Pomieszczenie biurowe nr 107 o powierzchni użytkowej 17,21 m²



Fot.1. Widok na sufit pomieszczenia biurowego



Fot.2. Widok na ściany pomieszczenia biurowego

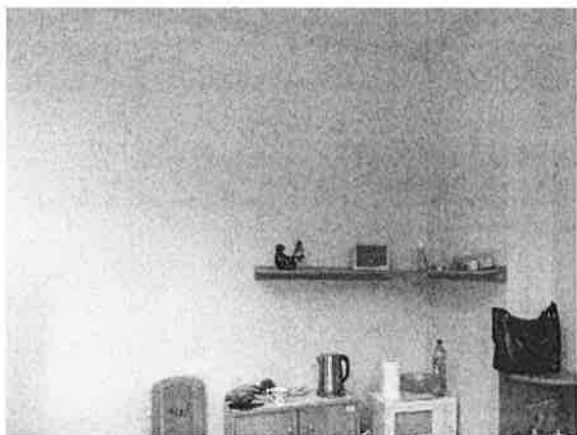
- wyniesienie sprzętów i mebli biurowych lub zabezpieczenie ich folią malarską przed wykonywaniem robót malarskich
- osłonięcie i zabezpieczenie stolarki okiennej wraz z parapetami przed wykonywaniem robót malarskich,
- prace rozbiórkowe i demontażowe drzwi i starych ościeży drzwiowych,
- demontaż starych opraw oświetleniowych podsufitowych,

- montaż drzwi wewnętrznych drewnianych wykonanych wg istniejącego wzoru z koniecznym wykończeniem ścian, wzór drzwi do wcześniejszego zaakceptowania przez Zamawiającego,
- wyprowadzenie kabli pod niezbędne instalacje elektryczne, telefoniczne, alarmu,
- zmycie ścian i sufitu, naprawa pęknięć, uzupełnienie uszkodzeń i ubytków tynków ścian i sufitu,
- wykonanie gładzi z gipsu szpachlowego gr. 3 mm, zagruntowanie powierzchni ścian i sufitu,
- malowanie ścian farbą lateksową klasy 1-2 odporności na szorowanie, kolor - odcień do uzgodnienia z Zamawiającym,
- malowanie sufitu farbą emulsyjną białą,
- oczyszczenie i przygotowanie powierzchni grzejników i rur do malowania, malowanie grzejników żeliwnych emalią do powierzchni stalowych i żeliwnych, malowanie rur stalowych c.o. emalią do powierzchni metalowych,
- wymiana wyłącznika świecznikowego podtynkowego oraz wszystkich gniazd wtykowych, podtynkowych, z uziemieniem: prąd AX napięcie 250 V, stopień ochrony IP 20, wyłącznik i gniazda z tworzywa termoplastycznego, wykończenie gładkie, przekrój przewodów 3 x 2,5 mm², kolor biały,
- montaż fabrycznie nowych opraw oświetleniowych, natynkowych, świetlówkowych, z blachy stalowej z kloszem typ oprawy Lena Lighting : Solaris 2 x 58 W.
- Montaż opraw oświetleniowych musi być potwierdzony pomiarem natężenia światła (min. 500 lx), a montaż gniazd wtykowych potwierdzony pomiarem skuteczności zerowania,
- usunięcie wykładziny podłogowej pcv, demontaż listew i starego podłoża z płyty, położenie nowego podłoża z płyty wiórowej osb o grubości nie mniejszej niż 22 mm do położenia nowej wykładziny rulonowej pcv,
- położenie i przyklejenie wykładziny podłogowej rulonowej o szerokości min. 2,0 m typu Tarket Primo Plus, łączenia zgrzewane w kolorze dopasowanym do koloru wykładziny;
- wykończenie: wykładzina podłogowa wywijana na ścianę na wysokość min. 10 cm., listwy progowe x 2. Kolor wykładziny do uzgodnienia z Zamawiającym.

2. Pomieszczenie biurowe nr 108 o powierzchni użytkowej 18,83 m²



Fot.3. Widok na sufit pomieszczenia biurowego



Fot.4. Widok na ściany pomieszczenia biurowego

- wyniesienie sprzętów i mebli biurowych lub zabezpieczenie ich folią malarską przed wykonywaniem robót malarskich
- osłonięcie i zabezpieczenie stolarki okiennej wraz z parapetami przed wykonywaniem robót malarskich,
- prace rozbiórkowe i demontażowe drzwi i starych ościeży drzwiowych,
- demontaż starych opraw oświetleniowych podsufitowych,
- montaż drzwi wewnętrznych drewnianych wykonanych wg istniejącego wzoru z koniecznym wykończeniem ścian, wzór drzwi do wcześniejszego zaakceptowania przez Zamawiającego,
- wyprowadzenie kabli pod niezbędne instalacje elektryczne, telefoniczne, alarmu,
- zmycie ścian i sufitu, naprawa pęknięć, uzupełnienie uszkodzeń i ubytków tynków ścian i sufitu,
- wykonanie gładzi z gipsu szpachlowego gr. 3 mm, zagruntowanie powierzchni ścian i sufitu,
- malowanie ścian farbą lateksową klasy 1-2 odporności na szorowanie, kolor - odcień do uzgodnienia z Zamawiającym,
- malowanie sufitu farbą emulsyjną białą,
- oczyszczenie i przygotowanie powierzchni grzejników i rur do malowania, malowanie grzejników żeliwnych emalią do powierzchni stalowych i żeliwnych, malowanie rur stalowych c.o. emalią do powierzchni metalowych,
- wymiana wyłącznika świecznikowego podtynkowego oraz wszystkich gniazd wtykowych, podtynkowych, z uziemieniem: prąd AX napięcie 250 V, stopień ochrony IP 20, wyłącznik i gniazda z tworzywa termoplastycznego, wykończenie gładkie, przekrój przewodów 3 x 2,5 mm², kolor biały,
- montaż fabrycznie nowych opraw oświetleniowych, natynkowych, świetlówkowych, z blachy stalowej z kloszem typ oprawy Lena Lighting : Solaris 2 x 58 W.
- Montaż opraw oświetleniowych musi być potwierdzony pomiarem natężenia światła (min. 500 lx), a montaż gniazd wtykowych potwierdzony pomiarem skuteczności zerowania,
- usunięcie wykładziny podłogowej pcv, demontaż listew i starego podłoża z płyty, położenie nowego podłoża z płyty wiórowej osb o grubości nie mniejszej niż 22 mm do położenia nowej wykładziny rulonowej pcv,
- położenie i przyklejenie wykładziny podłogowej rulonowej o szerokości min. 2,0 m typu Tarket Primo Plus, łączenia zgrzewane w kolorze dopasowanym do koloru wykładziny,
- wykończenie: wykładzina podłogowa wywijana na ścianę na wysokość min. 10 cm., listwy progowe x 2. Kolor wykładziny do uzgodnienia z Zamawiającym.

3. Pomieszczenie biurowe nr 109 o powierzchni użytkowej 10,27 m²



Fot. 5. Widok na drzwi w pomieszczeniu biurowym

- zabezpieczenie wyposażenia folią malarską przed wykonywaniem robót demontażowych,
- prace rozbiórkowe i demontażowe drzwi i starych ościeży drzwiowych,
- montaż drzwi wewnętrznych drewnianych wykonanych wg istniejącego wzoru z koniecznym wykończeniem ścian i podłogi, wzór drzwi do wcześniejszego zaakceptowania przez Zamawiającego,
- odmalowanie ściany farbą lateksową klasy 1-2 odporności na szorowanie, kolor - odcień do odtworzenia,

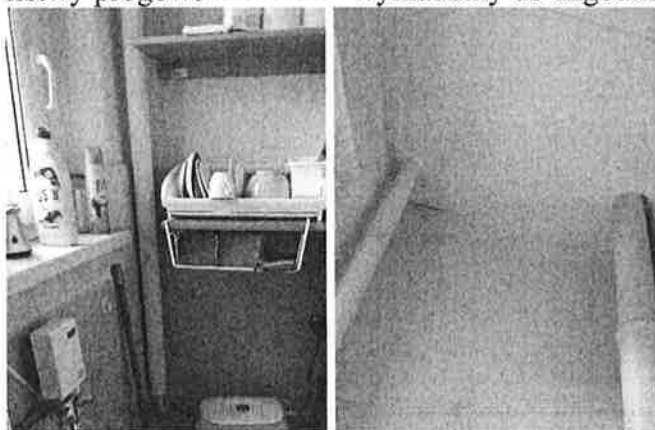
4. Pomieszczenie przedsionka nr 110 i wc o łącznej powierzchni użytkowej 7,60 m²



Fot. 7-8. Widok na ściany przedsionka

- wyniesienie sprzętów i mebli biurowych lub zabezpieczenie ich folią malarską przed wykonywaniem robót malarskich
- osłonięcie i zabezpieczenie stolarki okiennej wraz z parapetami przed wykonywaniem robót malarskich,
- prace rozbiórkowe i demontażowe drzwi i starych ościeży drzwiowych,
- demontaż starych opraw oświetleniowych podsufitowych,
- montaż drzwi wewnętrznych drewnianych wykonanych wg istniejącego wzoru z koniecznym wykończeniem ścian, wzór drzwi do wcześniejszego zaakceptowania przez Zamawiającego,
- wprowadzenie kabli pod niezbędne instalacje elektryczne, telefoniczne, alarmu,

- zmycie ścian i sufitu, naprawa pęknięć, uzupełnienie uszkodzeń i ubytków tynków ścian i sufitu,
- wykonanie gładzi z gipsu szpachlowego gr. 3 mm, zagruntowanie powierzchni ścian i sufitu,
- malowanie ścian farbą lateksową klasy 1-2 odporności na szorowanie, kolor - odcień do uzgodnienia z Zamawiającym,
- malowanie sufitu farbą emulsyjną białą,
- oczyszczenie i przygotowanie powierzchni grzejnika i rur do malowania, malowanie grzejnika żeliwnego emalią do powierzchni stalowych i żeliwnych, malowanie rur stalowych c.o. emalią do powierzchni metalowych,
- wymiana wyłącznika świecznikowego podtynkowego oraz wszystkich gniazd wtykowych, podtynkowych, z uziemieniem: prąd AX napięcie 250 V, stopień ochrony IP 20, wyłącznik i gniazda z tworzywa termoplastycznego, wykończenie gładkie, przekrój przewodów 3 x 2,5 mm², kolor biały,
- montaż opraw oświetleniowych po malowaniu,
- usunięcie wykładziny podłogowej pcv, demontaż listew i starego podłoża z płyty, położenie nowego podłoża z płyty wiórowej osb o grubości nie mniejszej niż 22 mm do położenia nowej wykładziny rulonowej pcv,
- położenie i przyklejenie wykładziny podłogowej rulonowej o szerokości min. 2,0 m typu Tarket Primo Plus, łączenia zgrzewane w kolorze dopasowanym do koloru wykładziny;
- wykończenie: wykładzina podłogowa wywijana na ścianę na wysokość min. 10 cm., listwy progowe x 2. Kolor wykładziny do uzgodnienia z Zamawiającym.



Fot. 9-10. Widok na ściany wc

- kompleksowy remont wc obejmujący: demontaż drzwi drewnianych wraz z ościeżem,
- wykonanie nowych ścianek działowych, montaż nowych drzwi z obróbką,
- przeniesienie i wymianę oświetlenia,
- wymianę instalacji wodno-kanalizacyjnej w pionie i poziomie, montaż grzejnika łazienkowego,
- skucie starych płytek i położenie ceramiki na ścianach i podłodze, malowanie sufitu farbą zmywalną w kolorze białym,
- wykonanie wentylacji grawitacyjnej wspomaganą mechanicznie, uruchamianej włącznikiem oświetlenia,
- zakup oraz wykonanie białego montażu (miska ustępowa, umywalka ceramiczna wisząca z półnogą, bateria z mieszaczem, zakup i instalacja podgrzewacza wody, lustro, akcesoria toaletowe).

5. Pomieszczenie biurowe nr 207 o powierzchni użytkowej 17,13 m²



Fot. 11. Widok na sufit pomieszczenia biurowego



Fot. 12. Widok na ściany pomieszczenia biurowego

- wyniesienie sprzętów i mebli biurowych lub zabezpieczenie ich folią malarską przed wykonywaniem robót malarskich
- osłonięcie i zabezpieczenie stolarki okiennej wraz z parapetami przed wykonywaniem robót malarskich,
- prace rozbiórkowe i demontażowe drzwi i starych ościeży drzwiowych,
- demontaż starych opraw oświetleniowych podsufitowych,
- montaż drzwi wewnętrznych drewnianych wykonanych wg istniejącego wzoru z koniecznym wykończeniem ścian, wzór drzwi do wcześniejszego zaakceptowania przez Zamawiającego,
- wyprowadzenie kabli pod niezbędne instalacje elektryczne, telefoniczne, alarmu,
- zmycie ścian i sufitu, naprawa pęknięć, uzupełnienie uszkodzeń i ubytków tynków ścian i sufitu,
- wykonanie gładzi z gipsu szpachlowego gr. 3 mm, zagruntowanie powierzchni ścian i sufitu,
- malowanie ścian farbą lateksową klasy 1-2 odporności na szorowanie, kolor - odcień do uzgodnienia z Zamawiającym,
- malowanie sufitu farbą emulsyjną białą,
- oczyszczenie i przygotowanie powierzchni grzejników i rur do malowania, malowanie grzejników żeliwnych emalią do powierzchni stalowych i żeliwnych, malowanie rur stalowych c.o. emalią do powierzchni metalowych,
- wymiana wyłącznika świecznikowego podtynkowego oraz wszystkich gniazd wtykowych, podtynkowych, z uziemieniem: prąd AX napięcie 250 V, stopień ochrony IP 20, wyłącznik i gniazda z tworzywa termoplastycznego, wykończenie gładkie, przekrój przewodów 3 x 2,5 mm², kolor biały,

- montaż fabrycznie nowych opraw oświetleniowych, natynkowych, świetlówkowych, z blachy stalowej z kloszem typ oprawy Lena Lighting: Solaris 2 x 58 W.
- Montaż opraw oświetleniowych musi być potwierdzony pomiarem natężenia światła (min. 500 lx), a montaż gniazd wtykowych potwierdzony pomiarem skuteczności zerowania,
- usunięcie wykładziny podłogowej pcv, demontaż listew i starego podłoża z płyty, położenie nowego podłoża z płyty wiórowej osb o grubości nie mniejszej niż 22 mm do położenia nowej wykładziny rulonowej pcv,
- położenie i przyklejenie wykładziny podłogowej rulonowej o szerokości min. 2,0 m typu Tarket Primo Plus, łączenia zgrzewane w kolorze dopasowanym do koloru wykładziny;
- wykończenie: wykładzina podłogowa wywijana na ścianę na wysokość min. 10 cm., listwy progowe x 2. Kolor wykładziny do uzgodnienia z Zamawiającym.

6. Pomieszczenie biurowe nr 208 o powierzchni użytkowej 18,80 m²



Fot. 13. Widok na sufit pomieszczenia biurowego

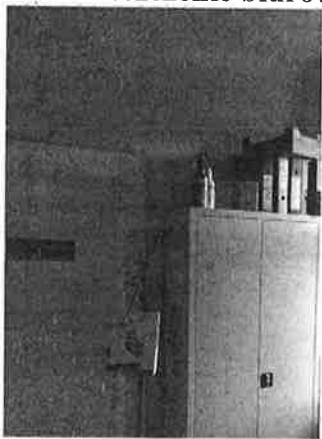


Fot. 14. Widok na ściany pomieszczenia biurowego

- wyniesienie sprzętów i mebli biurowych lub zabezpieczenie ich folią malarską przed wykonywaniem robót malarskich
- osłonięcie i zabezpieczenie stolarki okiennej wraz z parapetami przed wykonywaniem robót malarskich,
- prace rozbiórkowe i demontażowe drzwi i starych ościeży drzwiowych,
- demontaż starych opraw oświetleniowych podsufitowych,
- montaż drzwi wewnętrznych drewnianych wykonanych wg istniejącego wzoru z koniecznym wykończeniem ścian, wzór drzwi do wcześniejszego zaakceptowania przez Zamawiającego,

- wyprowadzenie kabli pod niezbędne instalacje elektryczne, telefoniczne, alarmu,
- zmycie ścian i sufitu, naprawa pęknięć, uzupełnienie uszkodzeń i ubytków tynków ścian i sufitu,
- wykonanie gładzi z gipsu szpachlowego gr. 3 mm, zagruntowanie powierzchni ścian i sufitu,
- malowanie ścian farbą lateksową klasy 1-2 odporności na szorowanie, kolor - odcień do uzgodnienia z Zamawiającym,
- malowanie sufitu farbą emulsyjną białą,
- oczyszczenie i przygotowanie powierzchni grzejników i rur do malowania, malowanie grzejników żeliwnych emalią do powierzchni stalowych i żeliwnych, malowanie rur stalowych c.o. emalią do powierzchni metalowych,
- wymiana wyłącznika świecznikowego podtynkowego oraz wszystkich gniazd wtykowych, podtynkowych, z uziemieniem: prąd AX napięcie 250 V, stopień ochrony IP 20, wyłącznik i gniazda z tworzywa termoplastycznego, wykończenie gładkie, przekrój przewodów 3 x 2,5 mm², kolor biały,
- montaż fabrycznie nowych opraw oświetleniowych, natynkowych, świetlówkowych, z blachy stalowej z kloszem typ oprawy Lena Lighting : Solaris 2 x 58 W.
- Montaż opraw oświetleniowych musi być potwierdzony pomiarem natężenia światła (min. 500 lx), a montaż gniazd wtykowych potwierdzony pomiarem skuteczności zerowania,
- usunięcie wykładziny podłogowej pcv, demontaż listew i starego podłoża z płyty, położenie nowego podłoża z płyty wiórowej osb o grubości nie mniejszej niż 22 mm do położenia nowej wykładziny rulonowej pcv,
- położenie i przyklejenie wykładziny podłogowej rulonowej o szerokości min. 2,0 m typu Tarket Primo Plus, łączenia zgrzewane w kolorze dopasowanym do koloru wykładziny;
- wykończenie: wykładzina podłogowa wywijana na ścianę na wysokość min. 10 cm., listwy progowe x 2. Kolor wykładziny do uzgodnienia z Zamawiającym.

7. Pomieszczenie biurowe nr 209 o powierzchni użytkowej 10,16 m²



Fot. 15. Widok na drzwi w pomieszczeniu biurowym

- zabezpieczenie wyposażenia folią malarską przed wykonywaniem robót demontażowych,
- prace rozbiórkowe i demontażowe drzwi i starych ościeży drzwiowych,
- montaż drzwi wewnętrznych drewnianych wykonanych wg istniejącego wzoru z koniecznym wykończeniem ścian i podłogi, wzór drzwi do wcześniejszego zaakceptowania przez Zamawiającego,

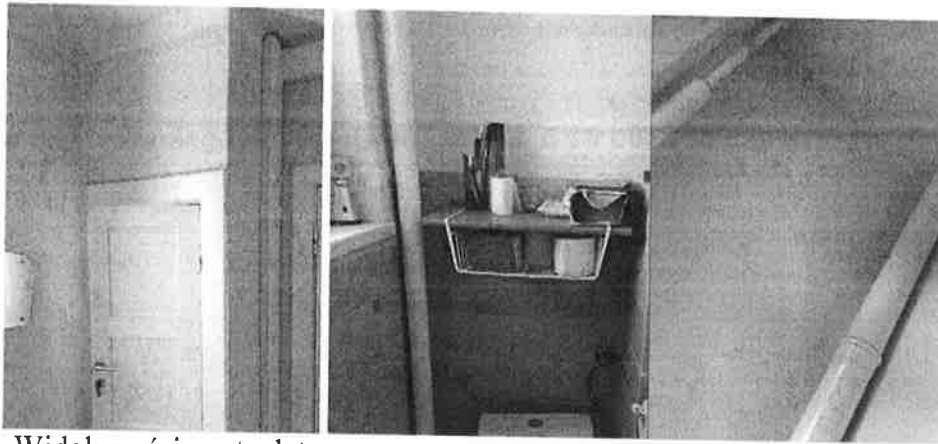
- odmalowanie ściany farbą lateksową klasy 1-2 odporności na szorowanie, kolor - odcień do odtworzenia.

8. Pomieszczenie przedsionka nr 210 i wc o łącznej powierzchni użytkowej 7,28 m²



Fot. 14. Widok na ściany przedsionka

- wyniesienie sprzętów i mebli biurowych lub zabezpieczenie ich folią malarską przed wykonywaniem robót malarskich
- osłonięcie i zabezpieczenie stolarki okiennej wraz z parapetami przed wykonywaniem robót malarskich,
- prace rozbiórkowe i demontażowe drzwi i starych ościeży drzwiowych,
- demontaż starych opraw oświetleniowych podsufitowych,
- montaż drzwi wewnętrznych drewnianych wykonanych wg istniejącego wzoru z koniecznym wykończeniem ścian, wzór drzwi do wcześniejszego zaakceptowania przez Zamawiającego,
- wyprowadzenie kabli pod niezbędne instalacje elektryczne, telefoniczne, alarmu,
- zmycie ścian i sufitu, naprawa pęknięć, uzupełnienie uszkodzeń i ubytków tynków ścian i sufitu,
- wykonanie gładzi z gipsu szpachlowego gr. 3 mm, zagruntowanie powierzchni ścian i sufitu,
- malowanie ścian farbą lateksową klasy 1-2 odporności na szorowanie, kolor - odcień do uzgodnienia z Zamawiającym,
- malowanie sufitu farbą emulsyjną białą,
- oczyszczenie i przygotowanie powierzchni grzejnika i rur do malowania, malowanie grzejnika żeliwnego emalią do powierzchni stalowych i żeliwnych, malowanie rur stalowych c.o. emalią do powierzchni metalowych,
- wymiana wyłącznika świecznikowego podtynkowego oraz wszystkich gniazd wtykowych, podtynkowych, z uziemieniem: prąd AX napięcie 250 V, stopień ochrony IP 20, wyłącznik i gniazda z tworzywa termoplastycznego, wykończenie gładkie, przekrój przewodów 3 x 2,5 mm², kolor biały,
- montaż opraw oświetleniowych,
- usunięcie wykładziny podłogowej pcv, demontaż listew i starego podłoża z płyty, położenie nowego podłoża z płyty wiórowej osb o grubości nie mniejszej niż 22 mm do położenia nowej wykładziny rulonowej pcv,
- położenie i przyklejenie wykładziny podłogowej rulonowej o szerokości min. 2,0 m typu Tarket Primo Plus, łączenia zgrzewane w kolorze dopasowanym do koloru wykładziny;
- wykończenie: wykładzina podłogowa wywijana na ścianę na wysokość min. 10 cm., listwy progowe x 2. Kolor wykładziny do uzgodnienia z Zamawiającym.



Fot. 15. Widok na ściany toalety

- kompleksowy remont we obejmujący: demontaż drzwi drewnianych wraz z ościeżem,
- wykonanie nowych ścianek działowych, montaż nowych drzwi z obróbką,
- przeniesienie i wymianę oświetlenia,
- wymianę instalacji wodno-kanalizacyjnej w pionie i poziomie, montaż grzejnika łazienkowego,
- skucie starych płytek i położenie ceramiki na ścianach i podłodze, malowanie sufitu farbą zmywalną w kolorze białym,
- wykonanie wentylacji grawitacyjnej wspomaganiej mechanicznie, uruchamianej włącznikiem oświetlenia,
- zakup oraz wykonanie białego montażu (miska ustępowa, umywalka ceramiczna wisząca z półnogą, bateria z mieszaczem, zakup i instalacja podgrzewacza wody, lustro, akcesoria toaletowe).

Wszystkie użyte materiały powinny posiadać atesty, aprobaty techniczne, atesty higieniczne. Oferta powinna uwzględniać wszystkie roboty towarzyszące: wywóz gruzu na składowisko odpadów, sprzątanie i mycie po robotach budowlanych i malarskich – wszelkie koszty niezbędne do wykonania zamówienia.

Wykonawcy powinni przed złożeniem ofert dokonać oględzin pomieszczeń przeznaczonych do remontu. W celu dokonania oględzin obiektu oraz omówienia szczegółowego zakresu prac należy kontaktować się z Małgorzatą Widurską tel. 91 321 2342, pokój nr 14 w godzinach 7.30 -15.30.