

**UCHWAŁA NR XXXVIII/297/2020  
RADY MIASTA ŚWINOUJŚCIE**

z dnia 29 października 2020 r.

**w sprawie wyznaczenia obszaru i granic aglomeracji Świnoujście**

Na podstawie art. 18 ust. 2 pkt 15 ustawy z dnia 8 marca 1990 r. o samorządzie gminnym (Dz. U. z 2020 r. poz. 713) oraz art. 87 ust. 1 i 4 ustawy z dnia 20 lipca 2017 r. Prawo wodne (Dz. U. z 2020 r. poz. 310, zmiany: poz. 284, poz. 695, poz. 875, poz. 782), po uzgodnieniu dokonany z Regionalnym Dyrektorem Ochrony Środowiska oraz Państwowym Gospodarstwem Wodnym Wody Polskie, Rada Miasta Świnoujście uchwała, co następuje:

§ 1. Wyznacza się aglomerację Świnoujście o równoważnej liczbie mieszkańców (RLM) 68 807, położoną w województwie zachodniopomorskim, z oczyszczalnią ścieków w Świnoujściu, której obszar obejmuje miejscowość Świnoujście.

§ 2. Opis planu aglomeracji Świnoujście, o której mowa w § 1, stanowi załącznik 1 do niniejszej uchwały.

§ 3. Obszar i granice aglomeracji, o której mowa w § 1, wyznaczono na mapie w skali 1:10000, stanowiącej załącznik 2 do niniejszej uchwały.

§ 4. Niniejsza uchwała poprzedzona była uchwałą Nr XIV/268/16 Sejmiku Województwa Zachodniopomorskiego z dnia 20 września 2016 r. w sprawie wyznaczenia aglomeracji Świnoujście (Dz. Urz. Woj. Zachodniopomorskiego z 2016r. poz. 3634), która traci moc z dniem wejścia w życie niniejszej uchwały zgodnie art. 565 ust. 2 ustawy z dnia 20 lipca 2017 r. (Dz.U. z 2020r. poz. 310, z późn. zm.).

§ 5. Wykonanie uchwały powierza się Prezydentowi Miasta Świnoujście.

§ 6. Uchwała wchodzi w życie po upływie 14 dni od dnia ogłoszenia w Dzienniku Urzędowym Województwa Zachodniopomorskiego.

Przewodnicząca Rady Miasta

Elżbieta Jabłońska

Załącznik nr 1  
do Uchwały nr XXXVIII/297/2020  
Rady Miasta Świnoujście  
z dnia 29 października 2020 r.



## Plan aglomeracji Świnoujście

Wrzesień 2020 r.

## 1. Aglomeracja Świnoujście

Aglomeracja znajduje się w województwie zachodniopomorskim, z oczyszczalnią ścieków w Świnoujściu, obszar obejmuje miejscowość Świnoujście.

## 2. Dokumenty stanowiące podstawę do wyznaczenia aglomeracji.

Dotychczasowa aglomeracja Świnoujście została ustanowiona zgodnie z Uchwałą XIV/268/16 Sejmiku Województwa Zachodniopomorskiego z dnia 20 września 2016 r. w sprawie wyznaczenia aglomeracji Świnoujście. Wielkość dotychczasowej aglomeracji wynosi 68 200 RLM.

Niniejszy opis przygotowano zgodnie z obowiązującym rozporządzeniem Ministra Gospodarki Morskiej i Żeglugi Śródlądowej z dnia 27 lipca 2018r. w sprawie sposobu wyznaczania obszarów i granic aglomeracji (granice aglomeracji wyznaczono wzdłuż zewnętrznych granic działek ewidencyjnych, skanalizowanych lub przewidzianych do skanalizowania); Wytycznych do wyznaczania, zmiany lub likwidacji obszarów i granic aglomeracji, Warszawa, lipiec 2019r.; konsultacje i dane eksploatatora oczyszczalni ścieków oraz sieci kanalizacyjnej. Ponadto podstawą do utworzenia nowych granic aglomeracji Świnoujście stanowiły następujące dokumenty planistyczne tj.

- studium uwarunkowań i kierunków zagospodarowania przestrzennego gminy,
- miejscowych planów zagospodarowania przestrzennego,
- wieloletniego planu rozwoju i modernizacji urządzeń wodociągowych i urządzeń kanalizacyjnych na lata 2018 – 2022 ustanowionego Uchwałą nr XXII/179/2019 Rady Miasta Świnoujście z dnia 6 grudnia 2019 r. w zakresie rozbudowy i wymiany sieci kanalizacyjnych

## 3. Opis sieci kanalizacyjnej.

- Długość i rodzaj istniejącej i planowanej do budowy sieci kanalizacyjnej:
  - sieć kanalizacyjna istniejąca: **ok. 121,58 km** kanalizacji sanitarnej zbiorczej (w tym **ok.91,17 km** sieci grawitacyjnej, **30,41 km** sieci kanalizacji tłocznej).

- sieć kanalizacyjna planowana do budowy: ok. **0,7 km** kanalizacji sanitarnej.

- Liczba mieszkańców objęta istniejącą i planowaną do budowy siecią kanalizacyjną, w tym liczba mieszkańców przypadająca na 1 km sieci:

- Liczba mieszkańców aglomeracji objęta istniejącą siecią kanalizacyjną: **36 440 osób**.

- Liczba mieszkańców objęta planowaną do budowy siecią kanalizacyjną: **90 osób**, tj. ponad **129 mieszkańców na 1 km** nowej sieci.

Po przeanalizowaniu planowanych inwestycji, wyznaczono obszar i granice aglomeracji, dla których został spełniony wymagany wskaźnik koncentracji 120 mk/km sieci oraz istnieje techniczne i ekonomiczne uzasadnienie realizacji systemu zbiorczego kanalizacji sanitarnej.

- Liczba turystów obsługiwana przez sieć kanalizacyjną i oczyszczalnię ścieków:

- **17 500 miejsc**

#### 4. Opis gospodarki ściekowej.

- Informacja na temat oczyszczalni ścieków:

Wszystkie ścieki z aglomeracji Świnoujście oraz z niemieckich miejscowości przygranicznych są oczyszczane w komunalnej mechaniczno – biologicznej oczyszczalni ścieków zlokalizowanej przy ul. Karsiborskiej 33 w Świnoujściu zgodnie z obowiązującymi przepisami:

- polskimi tj. Rozporządzenie Ministra Gospodarki Morskiej i Żeglugi Śródlądowej z dnia 12 lipca 2019 r. w sprawie substancji szczególnie szkodliwych dla środowiska wodnego oraz warunków, jakie należy spełnić przy wprowadzaniu do wód lub do ziemi ścieków, a także przy odprowadzaniu wód opadowych lub roztopowych do wód lub do urządzeń wodnych

- Unii Europejskiej tj. Dyrektywą Rady z dnia 21 maja 1991 r. dotyczącą oczyszczania ścieków komunalnych (91/271/EWG) na podstawie pozwolenia wodnoprawnego wydanego przez Marszałka Województwa Zachodniopomorskiego ( znak

WOŚ.II.7322.35.6.2015.WI z dnia 28.11.2014 r. wraz ze zmianą – znak WOŚ.II.7322.28.5.2015.WI z dnia 21.12.2015 r.)

Podstawowe informacje na temat oczyszczalni ścieków, stan na 2019 rok:

<b>Oczyszczalnia ścieków</b>	
Nazwa oczyszczalni ścieków	Świnoujście
I rzędu	Cieśnina Świny
II rzędu	Brak
Bepośredni odbiornik	Cieśnina Świny
Technologia oczyszczania ścieków	Mechaniczno-biologiczna
Przepustowość projektowa oczyszczalni ścieków [m <sup>3</sup> /d // RLM] (z dokumentacji projektowej OŚ)	31400 // 185000
Przepustowość aktualna oczyszczalni ścieków [m <sup>3</sup> /d // RLM]	28000 // 68200
Odbiornik ścieków oczyszczonych zgodnie z pozwoleniem wodnoprawnym: - kilometrąz miejsca odprowadzania ścieków oczyszczonych	5050 km – wylot brzegowy

- Informacje o średniej dobowej ilości i jakości ścieków

#### Średnia dobową ilość ścieków komunalnych

Do oczyszczalni ścieków doprowadzane są zbiorczym systemem kanalizacyjnym ścieki o łącznej ilości: **11 729 m<sup>3</sup>/d**,

w tym:

- ścieki sanitarne z istniejącej aglomeracji ( 4089126-1166320-17 423 = 2905383m<sup>3</sup>/rok = **7 971 m<sup>3</sup>/d**

- ścieki z obszaru Niemiec **1 166 320 m<sup>3</sup>/rok=3 195 m<sup>3</sup>/d**

- ścieki infiltracyjne, przypadkowe , opadowe **424529 m<sup>3</sup>/ rok = 1163 m<sup>3</sup>/d**, (brak możliwości rozdziału tych ścieków z terenu aglomeracji i spoza terenu aglomeracji)

- ścieki dowożone z aglomeracji **9 310,2 m<sup>3</sup>/rok = 25,5 m<sup>3</sup>/d**. (w tym ścieki dowożone bezpośrednio na oczyszczalnię **4004,5 m<sup>3</sup>/rok**)

### Średnia dobowa ilość ścieków przemysłowych

Na terenie aglomeracji Świnoujście podłączonych do zbiorczej sieci kanalizacji sanitarnej są zakłady przemysłowe które łącznie generują **14615 RLM** ( $Q_{\text{sr/d}}=1940 \text{ m}^3/\text{d}$ ,  $BZT_5=700 \text{ mg/l}$ ). Natomiast zakłady przemysłowe które odprowadzają ścieki do zbiorników bezodpływowych łącznie generują **150 RLM** ( $Q_{\text{sr/d}}=20 \text{ m}^3/\text{d}$ ,  $BZT_5=700 \text{ mg/l}$ )

Na terenie aglomeracji Świnoujście w latach 2020 - 2027 na dzień dzisiejszy nie jest planowane podłączenie do systemu kanalizacji zbiorczej zakładów przemysłowych.

- Jakość ścieków surowych i oczyszczonych

Oczyszczalnia ścieków – stan na 31.12.2019 r.

<b>Średnie roczne wartości wskaźników zanieczyszczeń w ściekach surowych dopływających do komunalnej oczyszczalni ścieków</b>	
Średnioroczne stężenie $BZT_5$ [mg/l]	451
Średnioroczne stężenie ChZT [mg/l]	1017
Średnioroczne zawiesiny [mg/l]	692
Średnioroczne stężenie $N_{\text{og}}$ [mg/l]	96
Średnioroczne stężenie $P_{\text{og}}$ [mg/l]	13

<b>Średnie roczne wartości wskaźników zanieczyszczeń w ściekach surowych dopływających do komunalnej oczyszczalni ścieków</b>	
Średnioroczne stężenie $BZT_5$ [mg/l]	7,25
Średnioroczne stężenie ChZT [mg/l]	46,53
Średnioroczne zawiesiny [mg/l]	12,10
Średnioroczne stężenie $N_{\text{og}}$ [mg/l]	11,40
Średnioroczne stężenie $P_{\text{og}}$ [mg/l]	0,42

Oczyszczalnia ścieków spełnia wymagania odnośnie jakości ścieków oczyszczonych określonych rozporządzeniem Ministra Gospodarki Morskiej i Żeglugi Śródlądowej z dnia 12 lipca 2019 r.

Obliczenia stopnia skanalizowania Aglomeracji Świnoujście przedstawia poniższa tabela:

Lp.	Działanie	Opis	RLM
1		liczba mieszkańców korzystających z systemu kanalizacyjnego na obszarze aglomeracji	36 440
2		liczba turystów korzystających z systemu kanalizacyjnego na obszarze aglomeracji	17 500
3		Liczba rzeczywista mieszkańców, którzy odprowadzają ścieki taborem asenizacyjny z terenów aglomeracji	102
4		Liczba rzeczywistych mieszkańców, którzy korzystają z przydomowych oczyszczalni ścieków z terenów aglomeracji	0
5		RLM przemysł istniejący na obszarze aglomeracji	<b>14 615</b>
6		RLM przemysł istniejący odprowadzający ścieki taborem asenizacyjny na obszarze aglomeracji	150
7	<b>1+2+5</b>	<b>RLM korzystających z sieci kanalizacyjnej aktualnie na obszarze aglomeracji</b>	<b>68 556</b>
8	<b>1+2+3+4+5+6</b>	<b>RLM aglomeracji na obszarze aglomeracji</b>	<b>68 807</b>
9	<b>7/8</b>	<b>% RLM korzystających z sieci kanalizacyjnej na obszarze aglomeracji</b>	<b>99,63%</b>
10		liczba mieszkańców planowana do podłączenia na obszarze aglomeracji	90
11		RLM przemysł planowany do podłączenia na obszarze aglomeracji	0
12	<b>7+10+11</b>	<b>RLM korzystających z sieci kanalizacyjnej w wyniku realizacji inwestycji na obszarze aglomeracji</b>	<b>68 645</b>
13	<b>8+11</b>	<b>RLM aglomeracji na obszarze aglomeracji</b>	<b>68 807</b>

14	12/13	<b>% RLM korzystających z sieci kanalizacyjnej na obszarze aglomeracji</b>	<b>99,76%</b>
----	-------	--	---------------

Aglomeracja Świnoujście docelowo osiągnie **68 807 RLM**

Stopień skanalizowania wyrażonej w RLM wynosi obecnie **99,63%**, po zrealizowaniu inwestycji wynosić będzie **99,76%**.

5. Informacje o strefach ochronnych ujęć wody, zawierające oznaczenie aktu prawnego oraz zakazy, nakazy i ograniczenia obowiązujące na tych terenach.

Częściowo w granicach aglomeracji Świnoujście występują następujące strefy ochronne ujęć wody podziemnej obejmujące tereny ochrony bezpośredniej i tereny ochrony pośredniej:

I. strefa ochronna ujęcia wody podziemnej „Wydrzany” w Świnoujściu ustanowione Rozporządzeniem nr 6/2006 Dyrektora Regionalnego Zarządu Gospodarki Wodnej w Szczecinie z dnia 14 września 2006 r. (Dz. Urz. Woj. Zachodniopom. Nr 102 poz. 1894 z dnia 29.09.2006 r. (data wydania 14.09.2006)) – rozporządzenie określa teren ochrony bezpośredniej i teren ochrony pośredniej ujęcia.

Na terenie ochrony bezpośredniej zabronione jest użytkowanie gruntów do celów niezwiązanych z eksploatacją ujęcia wody.

Na terenie ochrony pośredniej należy:

- 1) ograniczyć do niezbędnych potrzeb przebywanie osób niezatrudnionych przy obsłudze urządzeń służących do poboru wody;
- 2) zagospodarować teren zielenią.

Tereny ochrony pośredniej powinny być ogrodzone, a na ogrodzeniu powinna być umieszczona tablica zawierająca informacje o ujęciu wody i zakazie wstępu osób nieupoważnionych.

Na terenie ochrony pośredniej zabronione jest:



- 1) wprowadzanie ścieków do wód lub do ziemi, za wyjątkiem oczyszczonych wód opadowych i roztopowych,
- 2) rolnicze wykorzystanie ścieków;
- 3) stosowanie nawozów za wyjątkiem nawozów organicznych;
- 4) stosowanie środków ochrony roślin za wyjątkiem środków dopuszczonych do stosowania w strefach ochronnych ujęć;
- 5) wykonywanie robót melioracyjnych mających na celu obniżenie lustra wody gruntowej poniżej 0,5 m poniżej poziomu morza;
- 6) lokalizowanie składowisk odpadów;
- 7) przechowywanie lub składowanie odpadów promieniotwórczych;
- 8) lokalizowanie zakładów przemysłowych;
- 9) lokalizowanie nowych oraz rozbudowa istniejących ferm chowu lub hodowli zwierząt;
- 10) lokalizowanie magazynów produktów ropopochodnych, a także rurociągów do ich transportu, z wyłączeniem naziemnych zbiorników gazu płynnego oraz magazynów butli z gazem płynnym;
- 11) mycie pojazdów mechanicznych poza myjniami usługowymi;
- 12) naprawianie i obsługa pojazdów mechanicznych poza terenem zakładów usługowych prowadzących taką działalność na podstawie odrębnych przepisów;
- 13) urządzenie parkingów, obozowisk oraz kąpielisk poza terenami uzbrojonymi w sieć kanalizacyjną lub zbiorniki służące do czasowego gromadzenia ścieków;
- 14) lokalizowanie ujęć wody podziemnej;
- 15) lokalizowanie cmentarzy;
- 16) grzebanie zwłok zwierzęcych;
- 17) wydobywanie kopalin;
- 18) wykonywanie odwodnień budowlanych.

Granica terenu ochrony pośredniej powinna być oznaczona przez umieszczenie, w punktach przecięcia się granic ze szlakami komunikacyjnymi oraz w innych charakterystycznych punktach terenu, tablicami zawierającymi informacje o ustanowieniu strefy.

II. strefa ochronna ujęcia wody podziemnej „Granica” w Świnoujściu ustanowione Rozporządzeniem nr 3/2009 Dyrektora Regionalnego Zarządu Gospodarki Wodnej w Szczecinie z dnia 22 kwietnia 2009 r. (Dz. Urz. Woj. Zachodniopom. Nr 43 poz. 1067 z dnia 06.07.2009 r. (data wydania 22.04.2009)) – rozporządzenie określa teren ochrony bezpośredniej i teren ochrony pośredniej ujęcia.

Na terenie ochrony bezpośredniej zabronione jest użytkowanie gruntów do celów niezwiązanych z eksploatacją jęcia wody.

Na terenie ochrony bezpośredniej należy:

- 1) odprowadzać wody opadowe w sposób uniemożliwiający przedostawanie się do urządzeń służących do poboru wody;
- 2) ograniczyć do niezbędnych potrzeb przebywanie osób niezatrudnionych przy obsłudze urządzeń służących do poboru wody;
- 3) zagospodarować teren zielenią.

Tereny ochrony bezpośredniej powinny być ogrodzone, a na ogrodzeniu powinna być umieszczona tablica zawierająca informacje o ujęciu wody i zakazie wstępu osób nieupoważnionych.

Na terenie ochrony pośredniej zabronione jest:

- 1) wprowadzanie ścieków do wód lub do ziemi, za wyjątkiem:
  - a) oczyszczonych wód opadowych i roztopowych,
  - b) wód opadowych i roztopowych, które mogą być wprowadzane do wód lub do ziemi bez oczyszczania;
- 2) rolnicze wykorzystanie ścieków;
- 3) stosowanie nawozów za wyjątkiem nawozów organicznych;
- 4) stosowanie środków ochrony roślin za wyjątkiem środków dopuszczonych do stosowania w strefach ochronnych ujęć;
- 5) lokalizowanie składowisk odpadów;
- 6) przechowywanie lub składowanie odpadów promieniotwórczych;
- 7) lokalizowanie zakładów przemysłowych;
- 8) lokalizowanie ferm chowu lub hodowli zwierząt;
- 9) lokalizowanie magazynów produktów ropopochodnych, a także rurociągów do ich transportu;
- 10) mycie pojazdów mechanicznych poza myjniemi usługowymi;
- 11) naprawianie i obsługa pojazdów mechanicznych poza terenem zakładów usługowych prowadzących taką działalność na podstawie odrębnych przepisów;
- 12) lokalizowanie nowych ujęć wody podziemnej;
- 13) lokalizowanie cmentarzy;
- 14) grzebanie zwłok zwierzęcych.

Granica terenu ochrony pośredniej powinna być oznaczona przez umieszczenie, w punktach przecięcia się granic ze szlakami komunikacyjnymi oraz w innych charakterystycznych punktach terenu, tablicami zawierającymi informacje o ustanowieniu strefy.

#### 6. Informacje o formach ochrony przyrody.

Na obszarze planowanej aglomeracji występują formy ochrony przyrody wskazane odpowiednimi aktami prawnymi (w tym parki narodowe, obszary Natura 2000, pomniki przyrody):

##### **Delta Świny PLB 320002**

Obszar specjalnej ochrony ptaków Natura 2000 wyznaczony Rozporządzeniem Ministra Środowiska z dnia 5 września 2007 r. zmieniającym rozporządzenie w sprawie obszarów specjalnej ochrony ptaków Natura 2000 (Dz. U. z 2007 r., Nr 179, poz. 1275);

##### **Ujście Odry i Zalew Szczeciński PLH 320018**

Specjalny obszar ochrony siedlisk Natura 2000 uznany za mający znaczenie dla Wspólnoty decyzją Komisji Europejskiej z dnia 12 grudnia 2008 r. przyjmującą na mocy dyrektywy Rady 92/43/EWG drugi zaktualizowany wykaz terenów mających znaczenie dla Wspólnoty składających się na kontynentalny region biogeograficzny; nr decyzji (2009/93/WE) - notyfikowana jako dokument nr C(2008/8039);

##### **Wolin i Uznam PLH 320019**

Specjalny obszar ochrony siedlisk Natura 2000 uznany za mający znaczenie dla Wspólnoty decyzją Komisji Europejskiej z dnia 12 grudnia 2008 r. przyjmującą na mocy dyrektywy Rady 92/43/EWG drugi zaktualizowany wykaz terenów mających znaczenie dla Wspólnoty składających się na kontynentalny region biogeograficzny; nr decyzji (2009/93/WE) - notyfikowana jako dokument nr C(2008/8039);

##### **Woliński Park Narodowy**

Woliński Park Narodowy został utworzony 3 marca 1960 roku na mocy Rozporządzenia Rady Ministrów (Dz. U. z 1960 r., Nr 14, poz. 79).

## 7. Informacje o obszarach ochronnych zbiorników wód śródlądowych

Na obszarze aglomeracji Świnoujście nie występują Główne Zbiorniki Wód Podziemnych (GZWP).

## 8. Uzasadnienie wyznaczenia nowej aglomeracji Świnoujście

Z uwagi na zmiany przepisów prawa wystąpiła potrzeba wprowadzenia ustanowienia aglomeracji Świnoujście. W skład aglomeracji wchodzi tereny już skanalizowane oraz obszary na których planowana sieci kanalizacji sanitarnej jest uzasadniona ekonomicznie i technicznie, w szczególności jest spełniony wskaźnik koncentracji.

Aglomeracja Świnoujście docelowo osiągnie **68 807 RLM**

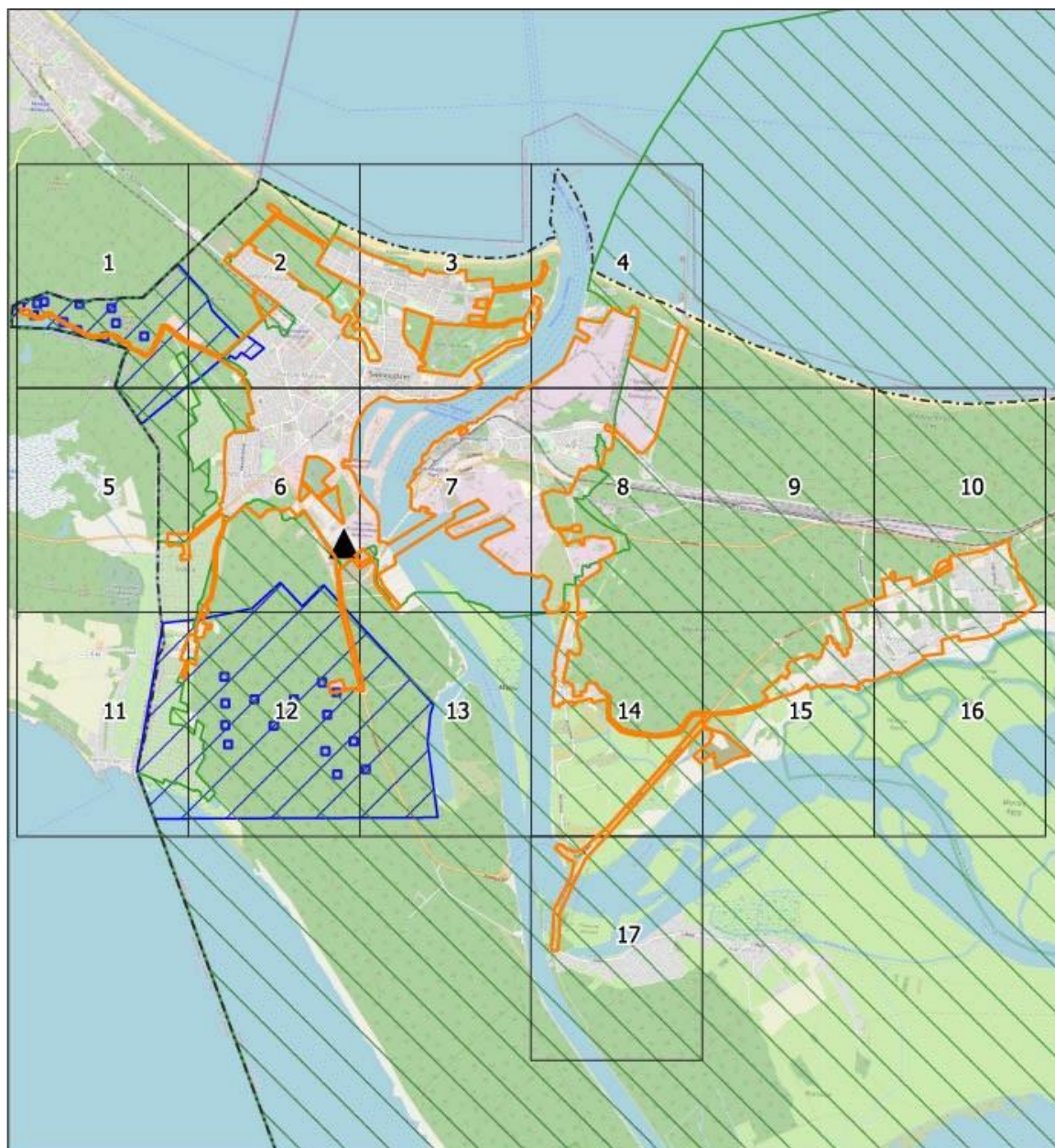
Stopień skanalizowania wyrażonej w RLM wynosi obecnie **99,63%**, po zrealizowaniu inwestycji wynosić będzie **99,76%**.

W załączeniu nr 2 przedstawiono mapę w skali 1: 10 000 zawierającą:

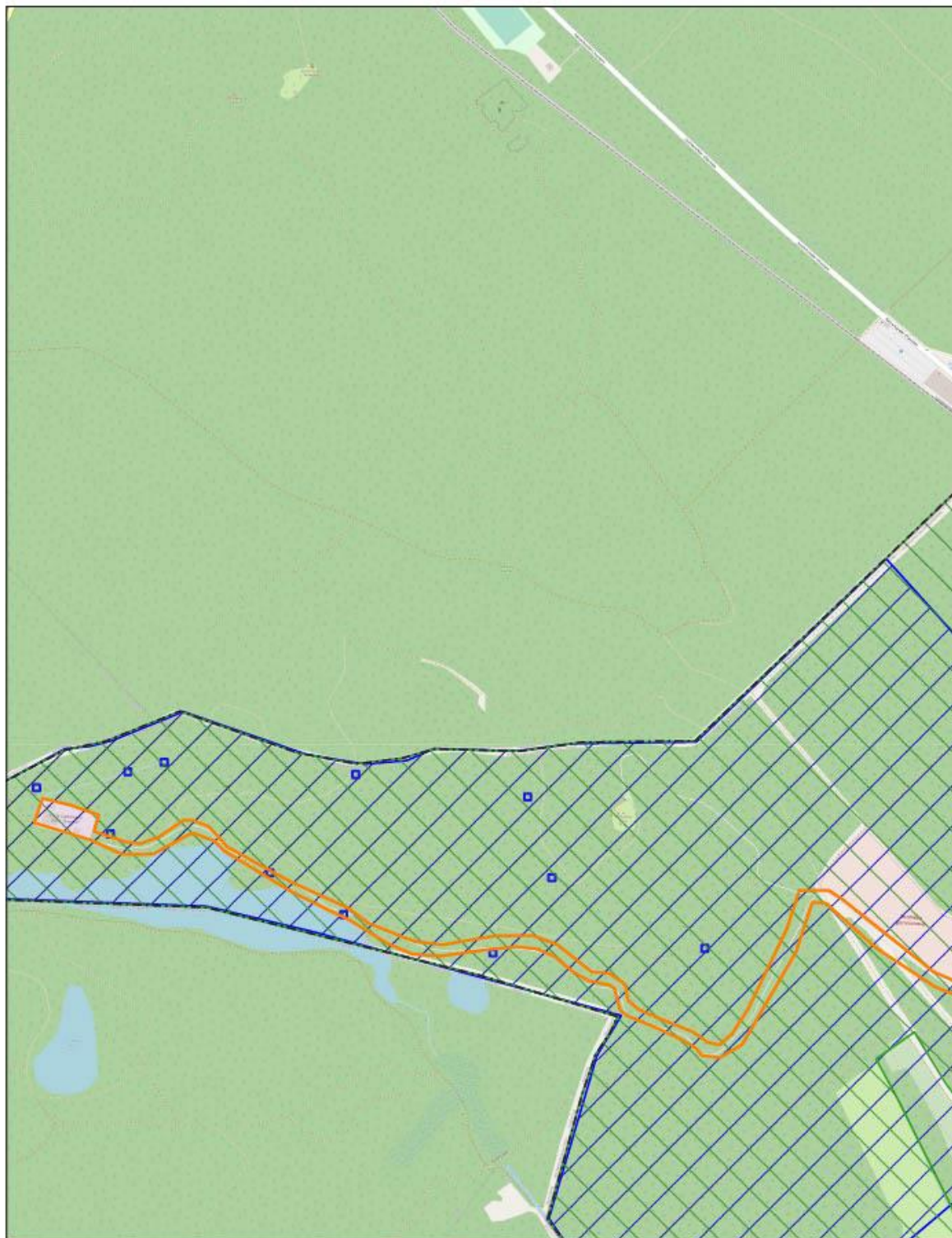
- oznaczenie granic aglomeracji,
- oznaczenie granic administracyjnych zgodnie z danymi z rejestru granic,
- oznaczenie znajdującej się na terenie aglomeracji oczyszczalni ścieków komunalnych, do których odprowadzane są ścieki komunalne,
- oznaczenie znajdującej się na terenie aglomeracji,
- oznaczenie granic terenów objętych formami ochrony przyrody,
- skalę planu w formie liczbowej i liniowej.

## AGLOMERACJA ŚWINOUJŚCIE

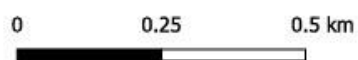
### schemat podziału map



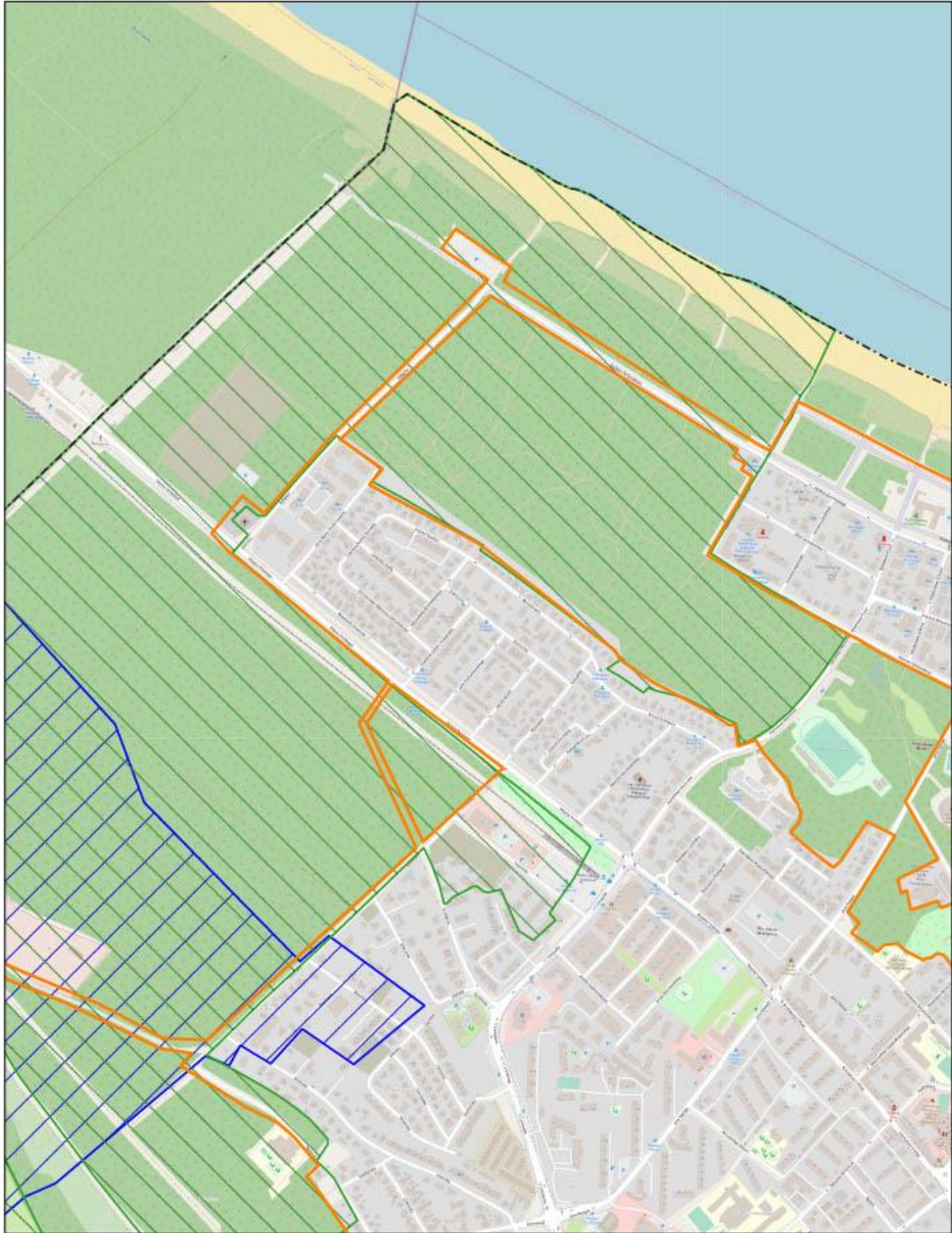
- |                                   |                                   |
|-----------------------------------|-----------------------------------|
| — granica aglomeracji Świnoujście | ▨ natura 2000                     |
| - - - granica gminy               | ■ strefa bezpośrednia ujęcia wody |
| ▲ oczyszczalnia ścieków           | ▨ strefa pośrednia ujęcia wody    |



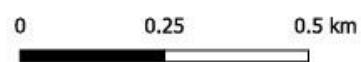
skala: 1:10000



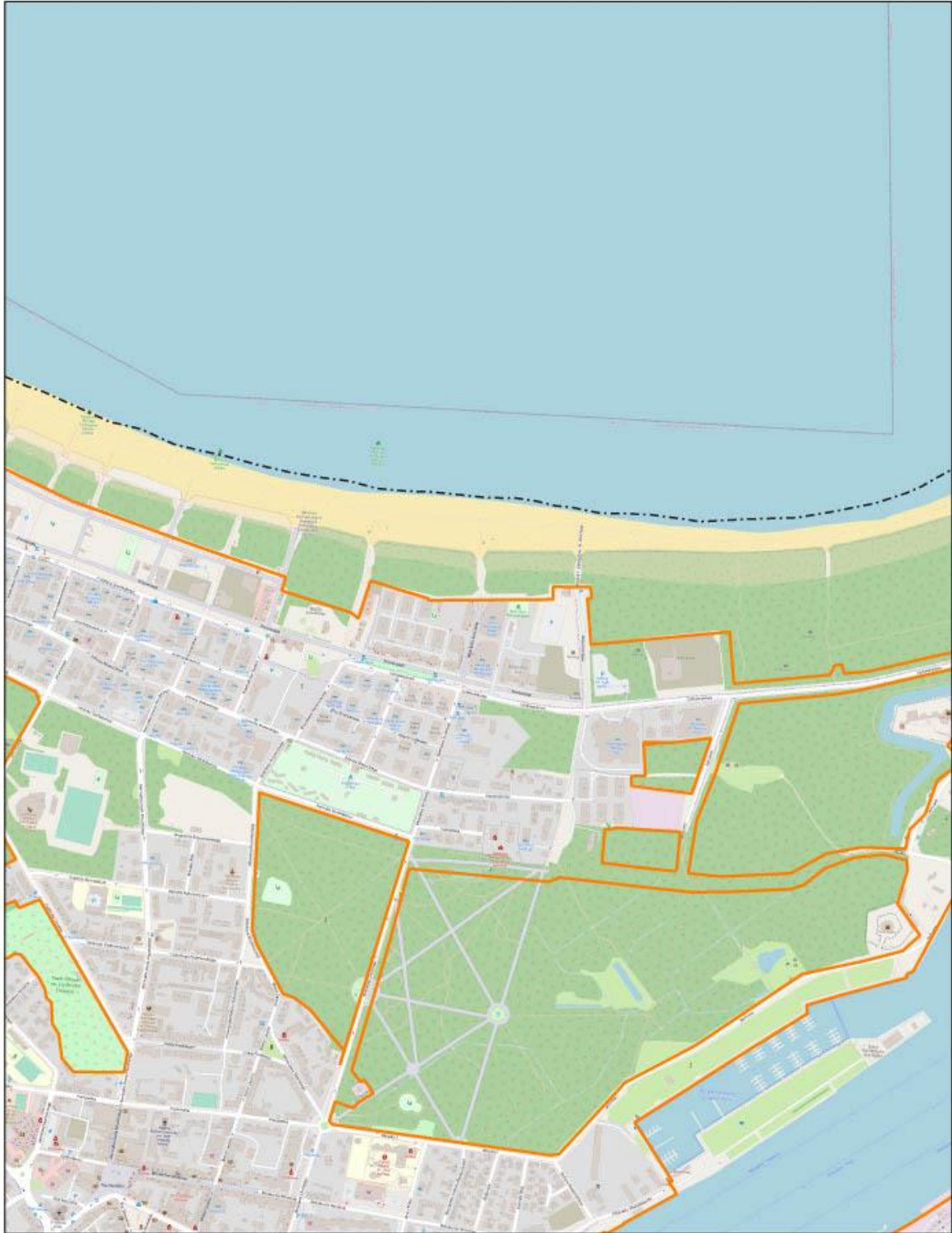
Arkusz: 1



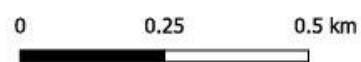
skala: 1:10000



Arkusz: 2

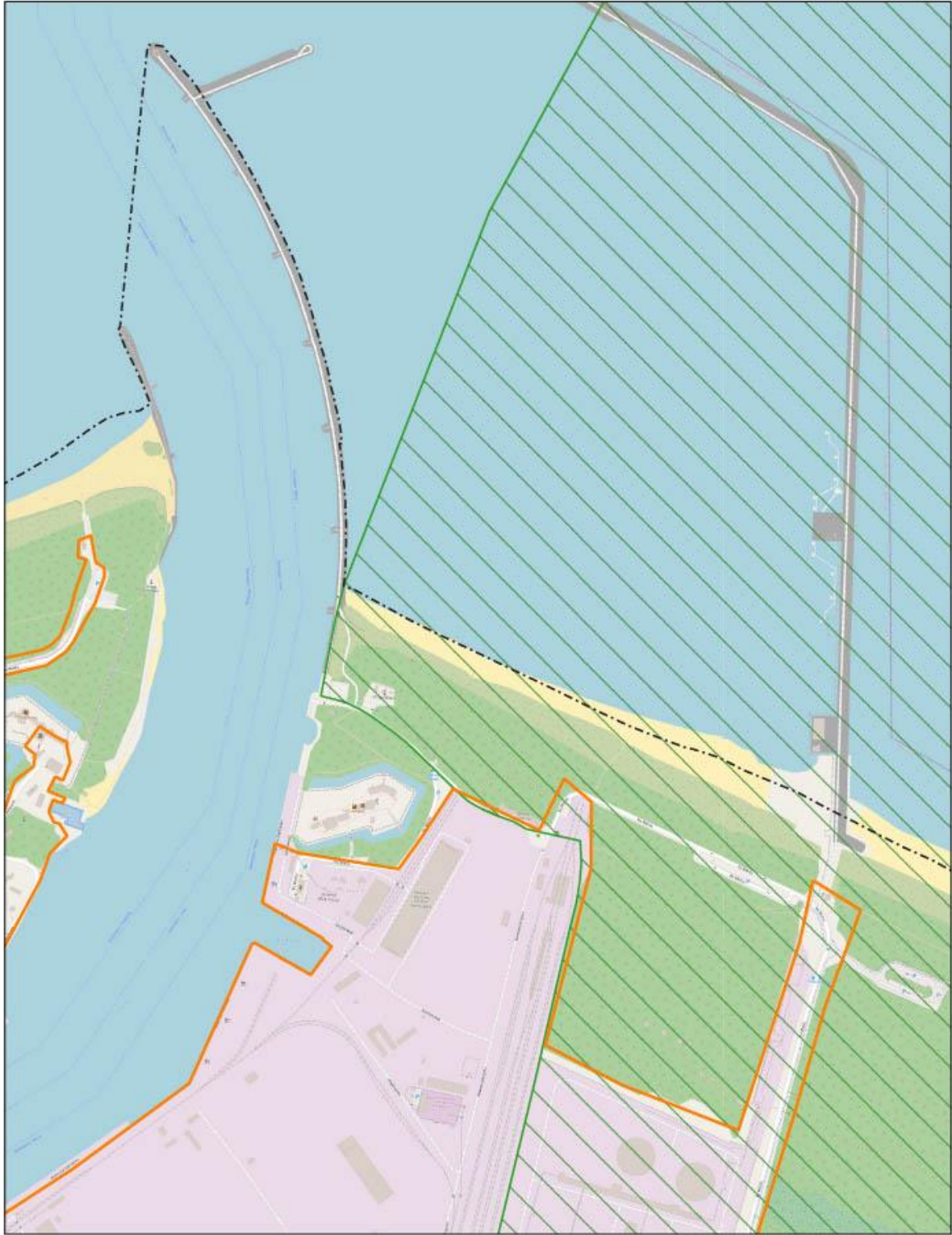


skala: 1:10000

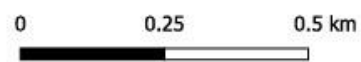


Arkusz: 3





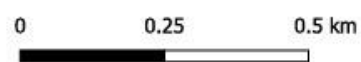
skala: 1:10000



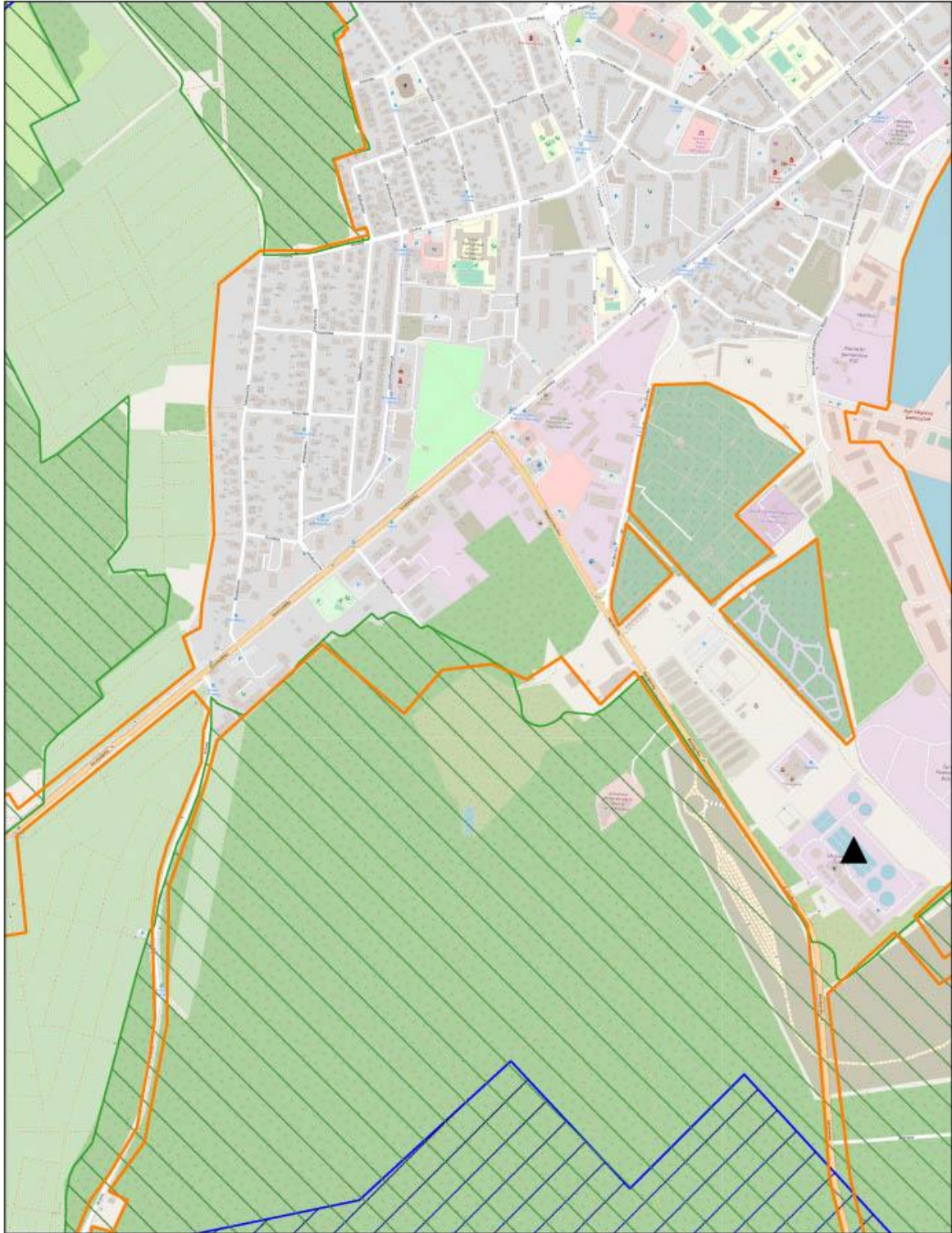
Arkusz: 4



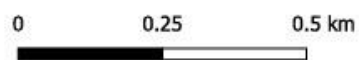
skala: 1:10000



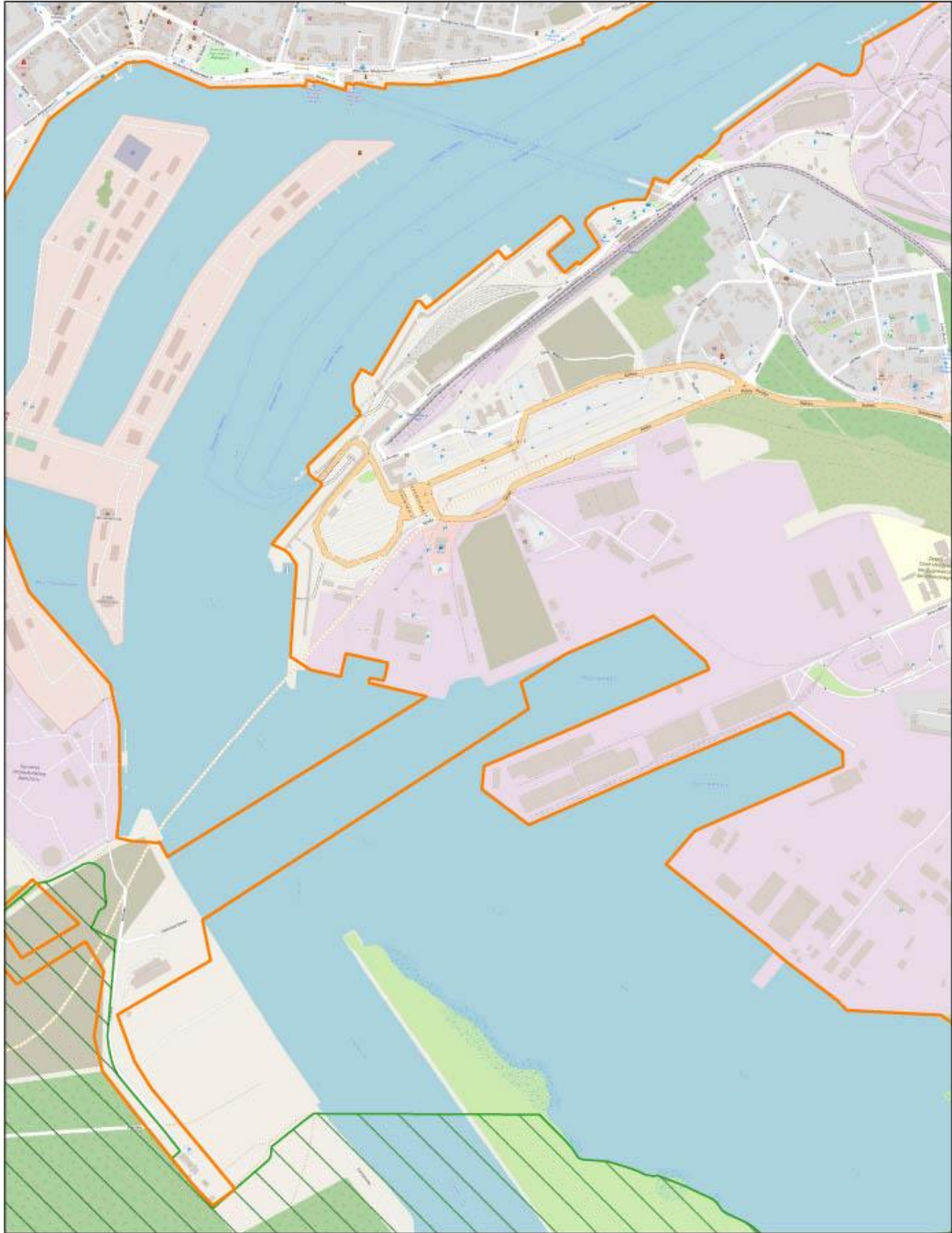
Arkusz: 5



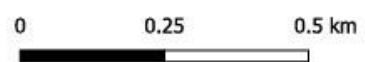
skala: 1:10000



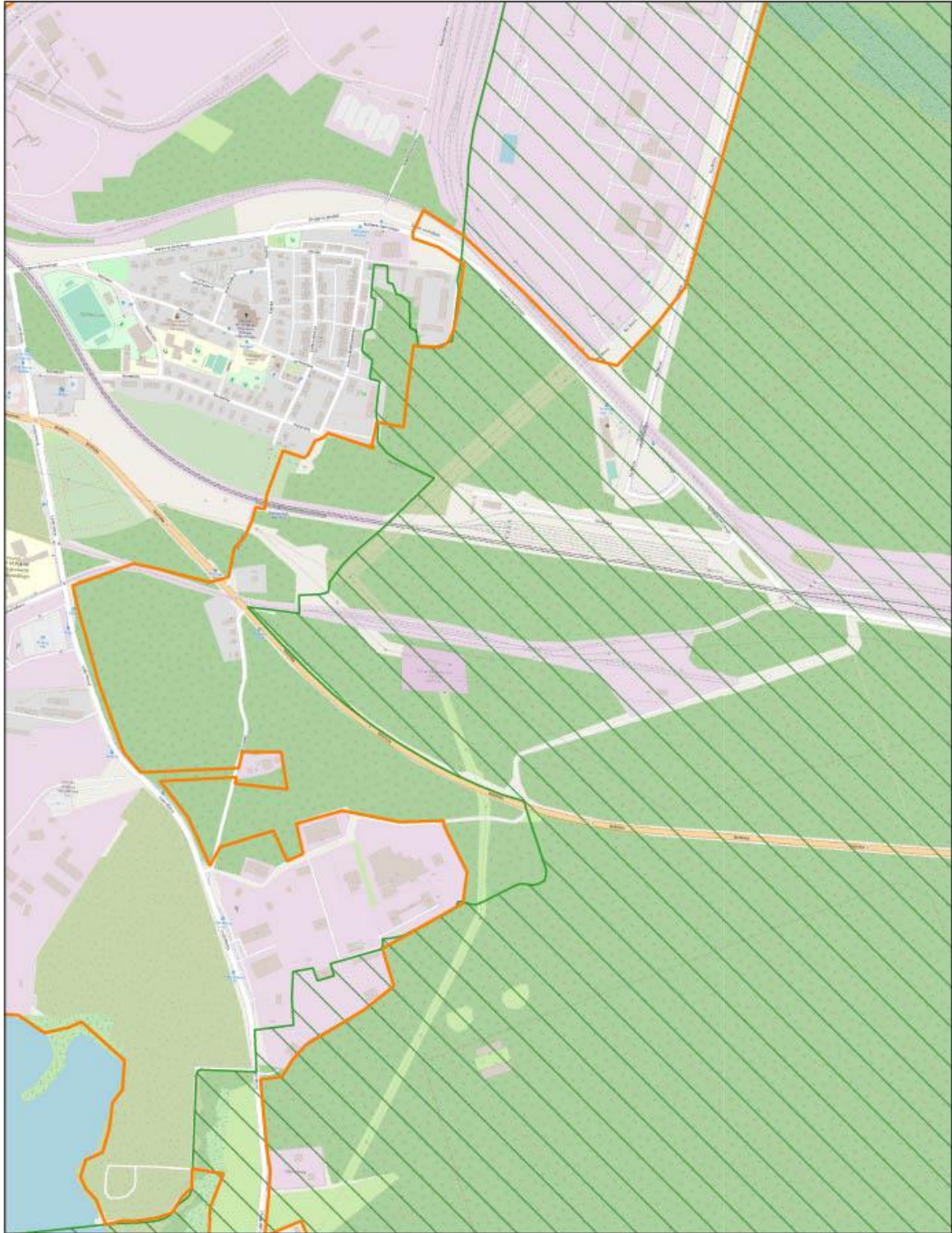
Arkusz: 6



skala: 1:10000



Arkusz: 7



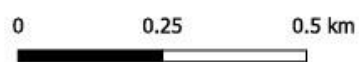
skala: 1:10000

0 0.25 0.5 km

Arkusz: 8



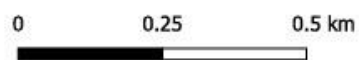
skala: 1:10000



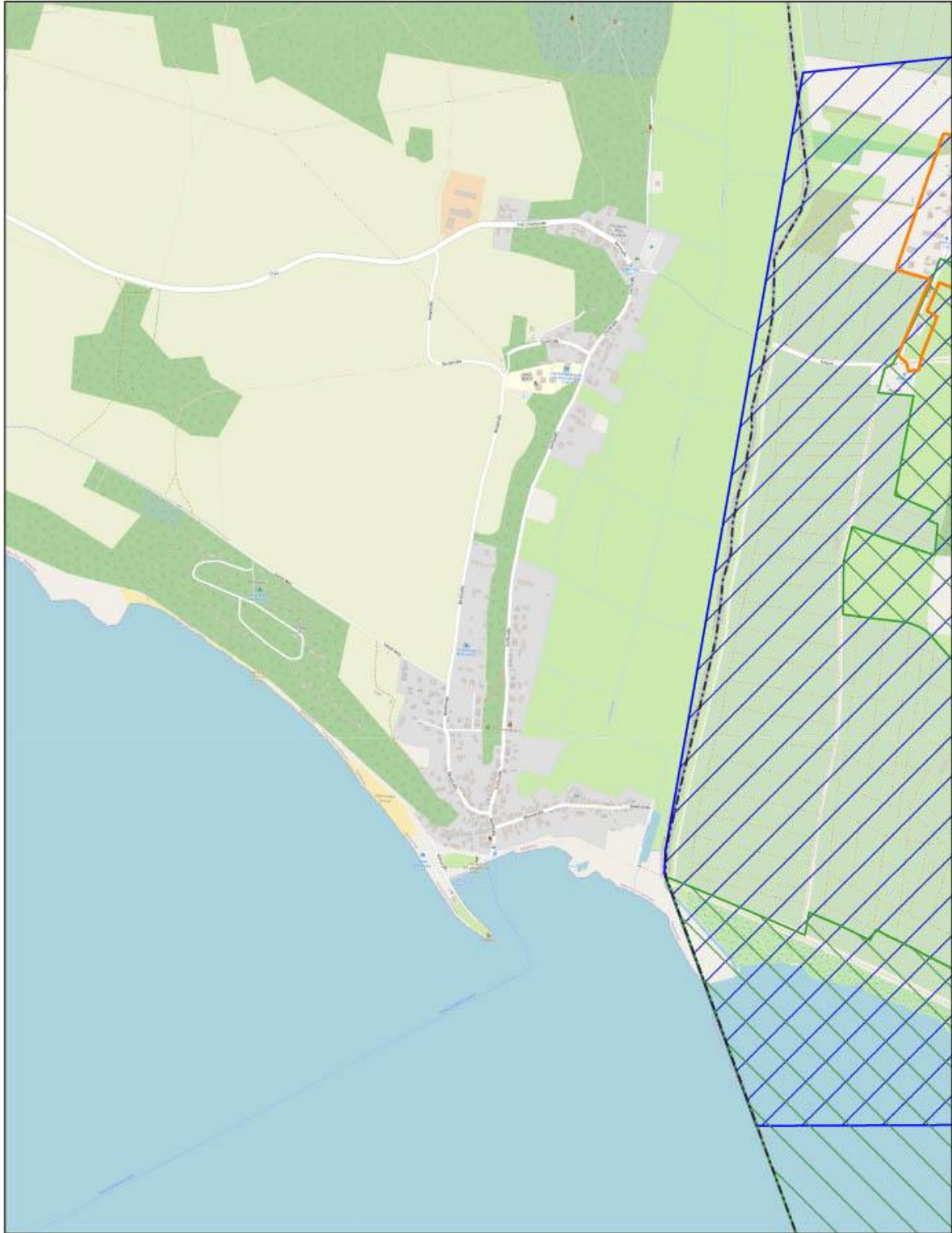
Arkusz: 9



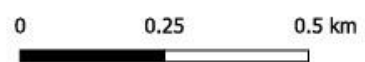
skala: 1:10000



Arkusz: 10

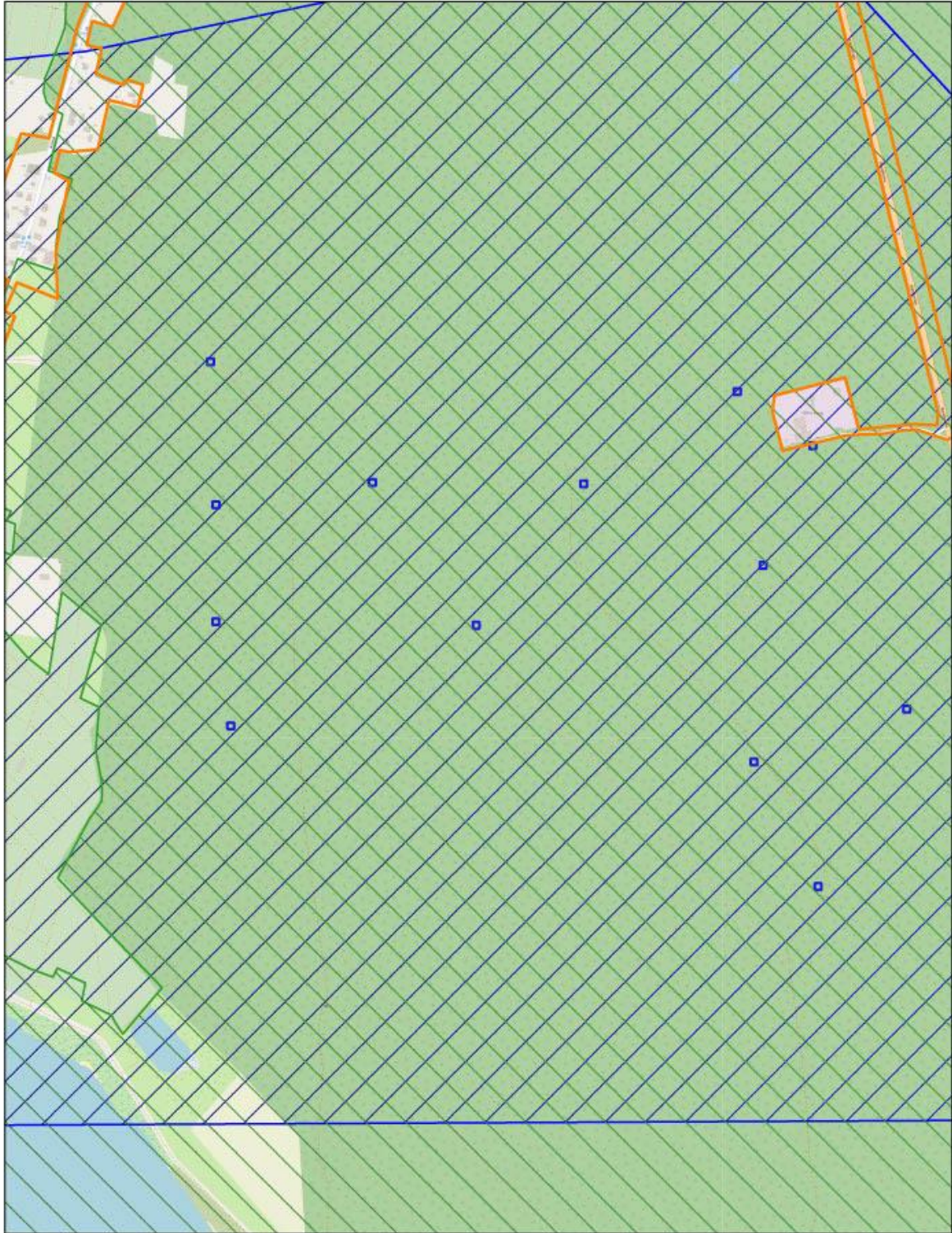


skala: 1:10000

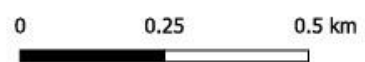


Arkusz: 11





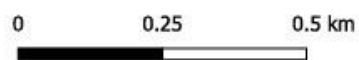
skala: 1:10000



Arkusz: 12



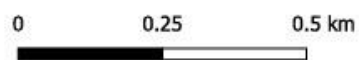
skala: 1:10000



Arkusz: 13



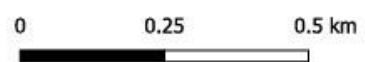
skala: 1:10000



Arkusz: 14



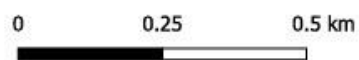
skala: 1:10000



Arkusz: 15



skala: 1:10000



Arkusz: 16



skala: 1:10000



Arkusz: 17

## UZASADNIENIE

Aglomeracja Świnoujście wyznaczona została uchwałą nr XIV/268/16 Sejmiku Województwa Zachodniopomorskiego z dnia 20 września 2016 r. o Równoważnej Liczbie Mieszkańców 68200.

Na mocy znowelizowanej ustawy Prawo wodne (Dz. U. z 2017 r. poz. 1566) z dniem 1.01.2018r. kompetencje w zakresie wyznaczania oraz zmian obszaru i granic aglomeracji przejęły samorządy gminne. W myśl art. 87 ust.1, 2 i 3 ww. ustawy wyznaczenie aglomeracji następuje w drodze uchwały rady gminy.

Z uwagi na zmiany przepisów prawa wystąpiła potrzeba wprowadzenia zmian w aglomeracji Świnoujście, polegających na aktualizacji obszaru i granic aglomeracji Świnoujście, ze szczególnym uwzględnieniem aktualizacji RLM, wskaźnika koncentracji oraz planowanych inwestycji.

Wielkość aglomeracji przekracza 2000 RLM, a zatem spełnia wymogi określone w art. 86 ust. 1 ustawy Prawo wodne. Równoważna liczba mieszkańców aglomeracji (RLM) dla aglomeracji Świnoujście wynosi 68 807 RLM i obejmuje:

- 36 440 RLM pochodzących od mieszkańców w aglomeracji korzystających z istniejącej sieci kanalizacyjnej,
- 17 500 RLM pochodzących od turystów przebywających w aglomeracji podłączonych do istniejącej sieci kanalizacyjnej,
- 102 RLM pochodzących od mieszkańców w aglomeracji którzy odprowadzają ścieki taborem asenizacyjnym,
- 0 RLM pochodzących od mieszkańców w aglomeracji którzy korzystają z przydomowych oczyszczalni ścieków,
- 14 615 RLM pochodzące od przemysłu odprowadzającego ścieki do istniejącej sieci kanalizacyjnej,
- 150 RLM pochodzące od przemysłu odprowadzającego ścieki taborem asenizacyjnym,

Stopień skanalizowania wynosi 99,63%. Po zrealizowaniu inwestycji budowy sieci kanalizacji sanitarnej do 2027 roku i podłączeniu 90 mieszkańców, 0 osób czasowo przebywających oraz 0 RLM z przemysłu w aglomeracji stopień skanalizowania wzrośnie do 99,76 %, co spełnia wymóg wyposażenia aglomeracji o RLM < 100 000, w sieć kanalizacyjną co najmniej na poziomie 95%.

Opis planu aglomeracji Świnoujście stanowi załącznik do niniejszej uchwały.

Obszar i granice aglomeracji Świnoujście zostały przedstawione na mapie w skali 1:10000, stanowiącej załącznik do niniejszej uchwały. Skala mapy, na której oznaczono obszar i granice aglomeracji, została określona w rozporządzeniu w sprawie sposobu wyznaczania obszaru i granic aglomeracji.

Wyznaczona aglomeracji Świnoujście została pozytywnie zaopiniowana przez Regionalnego Dyrektora Ochrony Środowiska oraz Państwowe Gospodarstwo Wodne Wody Polskie.

Mając powyższe na względzie podjęcie niniejszej uchwały jest uzasadnione.

Uchwała nie rodzi skutków finansowych dla budżetu Gminy.

Niniejsza uchwała poprzedzona była uchwałą Nr XIV/268/16 Sejmiku Województwa Zachodniopomorskiego z dnia 20 września 2016 r. w sprawie wyznaczenia aglomeracji Świnoujście (Urz. Woj. Zachodniopomorskiego z 2016r. poz. 3634).

Powyższa uchwała została podjęta na podstawie art. 43 ust. 2a ustawy z dnia 18 lipca 2001 r. - Prawo wodne (Dz. U. z 2017 r. poz. 1121). Ustawa ta została uchylona art. 573 ustawy z dnia 20 lipca 2017 r. Prawo wodne (Dz. U. z 2020r. poz. 310).

Na podstawie przepisów przejściowych – art. 565 ust. 2 ustawy z dnia 20 lipca 2017 r. Prawo wodne dotychczasowe akty prawa miejscowego wydane na podstawie art. 43 ust. 2a ustawy uchylanej w art. 573 zachowują moc nie dłużej niż do dnia 31 grudnia 2020 r. i mogą być zmieniane.

Z uwagi na fakt, że uchwała Nr XIV/268/16 Sejmiku Województwa Zachodniopomorskiego z dnia 20 września 2016 r. z mocy prawa utraci moc obowiązującą z dniem 31 grudnia 2020r. należało w niniejszej uchwale umieścić zapis jak w § 4.

Niniejsza Uchwała stanowi akt prawa miejscowego i wymaga publikacji w Dzienniku Urzędowym Województwa Zachodniopomorskiego.