

**UCHWAŁA NR XII/106/2019  
RADY MIASTA ŚWINOUJŚCIE**

z dnia 30 maja 2019 r.

**w sprawie przeprowadzenia zabiegów pielęgnacyjnych 90 szt. dębów – pomników przyrody przy ul. 1 Maja,  
Świnoujście - Karsibór**

Na podstawie art. 18 ust. 2 pkt 15 ustawy z dnia 8 marca 1990 r. o samorządzie gminnym (Dz.U z 2019r., poz. 506) oraz art. 45 ust. 2 pkt 1 ustawy z dnia 16 kwietnia 2004 r. o ochronie przyrody (Dz. U. z 2018 r., poz. 1614, zm. poz. 2244 i poz. 2340) Rada Miasta Świnoujście uchwala, co następuje:

**§ 1.** Uzgadnia się przeprowadzenie zabiegów pielęgnacyjnych w obrębie koron 90 szt. drzew – gatunek dąb szypułkowy, o obwodach pni od 171 cm do 379 cm rosnących, w pasie drogowym ul. 1 Maja – uznanych Uchwałą Nr L/419/2005 Rady Miasta Świnoujście z dnia 24 listopada 2005 r. za pomnik przyrody, na warunkach określonych w opinii dendrologicznej będącej załącznikiem do uchwały.

**§ 2.** Zakres uzgodnień, o których mowa w § 1 obejmuje wyłącznie:

- 1) usuwanie gałęzi obumarłych, bezpośrednio stwarzających zagrożenie bezpieczeństwa;
- 2) usuwanie fragmentów złamanych i nadłamanych konarów i gałęzi, stwarzających zagrożenie bezpieczeństwa otoczenia;
- 3) oczyszczenie i zabezpieczenie środkami dezynfekcyjnymi ubytków powierzchniowych powstałych w miejscach po usuniętych gałęziach i konarach.

**§ 3.** Zabiegi pielęgnacyjne w koronach dębów – pomników przyrody, wymienionych w § 1 należy przeprowadzić w terminie do 31 grudnia 2019 r., przy spełnieniu następujących warunków:

- 1) prace pielęgnacyjne winny być przeprowadzone przez firmę specjalistyczną, posiadającą uprawnienia do pielęgnacji drzew o charakterze pomnikowym;
- 2) przy wykonaniu zabiegów o których mowa w § 2 ust. 1 i 2 należy dążyć do zachowania naturalnego pokroju drzew;
- 3) wykonane prace nie mogą spowodować utraty walorów przyrodniczych pomników przyrody oraz zniszczenia gatunków chronionych, występujących w jego obrębie.

**§ 4.** Wykonanie uchwały powierza się Prezydentowi Miasta Świnoujście.

**§ 5.** Uchwała wchodzi w życie z dniem podjęcia.

Przewodnicząca Rady Miasta

Elżbieta Jabłońska

Capricorn Grzegorz Nowak  
ul. Berberysowa 8,  
71-216 Bezrzecze



## OPINIA DENDROLOGICZNA

dotycząca oceny stanu zdrowotnego oraz zabiegów sanitarnych drzew:  
alei dębowej na ul. 1-go Maja na wyspie Karsibór,  
dębów rosnących w Parku Zdrojowym,  
kasztanowców znajdujących się na terenie Miasta Świnoujście,  
ostrokrzewu kolczastego i dębu szypułkowego rosnących  
na terenie działki nr 104 obręb 1, vis a vis nieruchomości  
przy ul. Sienkiewicza 21

Zleceniodawca:  
Gmina - Miasto Świnoujście

**Capricorn** Grzegorz Nowak  
ul. Berberysowa 8, 71-216 Bezrzecze  
REGON 321152980, NIP 6981385409

Autor opracowania:

Inspektor Nadzoru Terenów Zielonej  
*Grzegorz Nowak*  
Dr hab. inż. Grzegorz Nowak  
upr. nr 367-SIT0 Poznań/TZ/000002/2012

Szczecin, 30.11.2018 r.

## Zawartość opracowania

|  | Str. |
|--|------|
| <b>OPINIA</b> dotycząca oceny stanu zdrowotnego oraz koniecznych zabiegów sanitarnych drzew rosnących w alei dębowej na ul. 1-go Maja na wyspie Karsibór           | 3    |
| <b>OPINIA</b> dotycząca oceny stanu zdrowotnego drzew dębu szypułkowego <i>Quercus robur</i> rosnących na terenie Parku Zdrojowego w Świnoujściu                   | 10   |
| <b>OPINIA</b> dotycząca kasztanowców białych rosnących na terenie Miasta Świnoujście   | 18   |
| <b>OPINIA</b> dotycząca ostrokrzewu kolczastego i dębu szypułkowego rosnących na terenie działki nr 104 obręb 1, vis a vis nieruchomości, przy ul. Sienkiewicza 21 | 24   |

# OPINIA

dotycząca oceny stanu zdrowotnego  
oraz koniecznych zabiegów sanitarnych drzew rosnących  
w alei dębowej na ul. 1-go Maja na wyspie Karsibór

## Podstawa wykonania opinii

Przedmiotem opracowania jest wizualna ocena dendrologiczna drzew dębu szypułkowego (*Quercus robur*) rosnących w Parku Zdrojowym w Świnoujściu. Wraz z dokumentacją fotograficzną.

Podstawą wykonania opracowania jest zlecenie Gminy - Miasto Świnoujście, z siedzibą w Świnoujściu przy ul. Wojska Polskiego 1/5, zgodnie z umową nr WIZ/104/2018, z dnia 23.10.2018 roku, dotyczące sporządzenia opinii dotycząca oceny stanu zdrowotnego drzew dębu szypułkowego *Quercus robur* rosnących na terenie Parku Zdrojowego w Świnoujściu.

## Lokalizacja

Drzewa dębu szypułkowego (*Quercus robur*) rosną w pasie drogowym ul. 1-go Maja, na wyspie Karsibór, działka nr 13 obręb 15. Jest to aleja posiadająca status pomnika przyrody, zgodnie z Uchwałą nr L/419/2005 Rady Miasta Świnoujście z dnia 24 listopada 2005 roku.

## Opis opracowanych drzew

Przedmiotowe dęby rosną w dwurzędowej alei, w rozstawie co około 9 m. Mniejszą liczbę ubytków ma rząd południowy, gdzie drzewa rosną w szerokim pasie trawnika. Drzewa posiadają dobrze wykształcone pnie z wysoko, szczególnie od strony jezdni, osadzonymi koronami. Korony są rozłożyste, wykształcone prawidłowo. U większości drzew szkielet korony tworzą silne, grube konary. Statyka drzew jest prawidłowa.

Stan techniczny drzew nie budzi obaw. Większość jest zdrowa, koniecznym jest jednak wykonanie cięć pielęgnacyjnych posuszu gałęziowego oraz niewielkiej ilości posuszu konarowego powstających z naturalnego starzenia się roślin. Posusz występuje w różnych częściach korony, zarówno w jej środku, jak i w częściach obwodowych (fot. 1a-1g). Należy przeprowadzić cięcia korekcyjne części koron wrastających w napowietrzną linię energetyczną, gdyż pozostawienie stanu istniejącego może doprowadzić do zerwania przewodów (fot. 2a-2c).

W koronie widoczne są ślady po wykonanych w minionych latach cięciach korekcyjnych i sanitarnych, w większości dobrze zabliźnionych tkanką kallusową, na części płaszczyzn cięć jednak widoczne są niewielkie wloty do niedużych ubytków. Występują infekcje saprofitycznych grzybów, np. czyrenia ogniowego (*Phelinus igniarius*).

Cięcia winny być wykonane przez profesjonalną firmę, posiadającą odpowiednie doświadczenie w pielęgnacji drzew pomnikowych. Ważne jest również właściwe monitorowanie stanu zdrowia drzew.

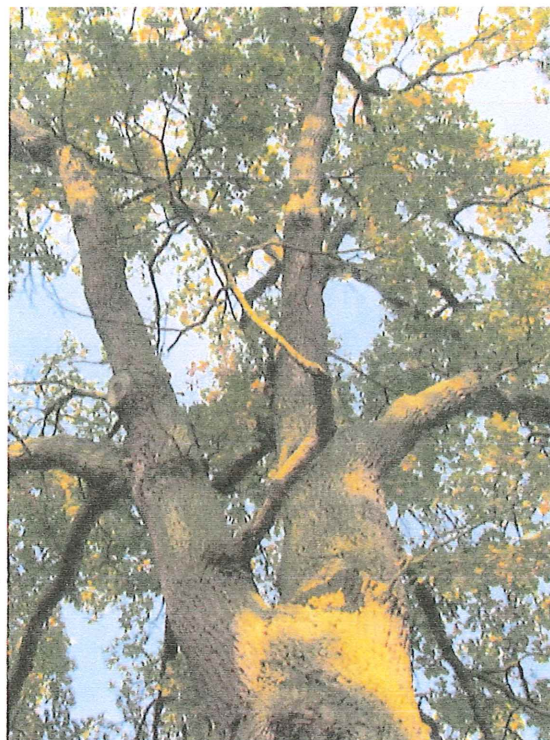
Liście dębów porażone są mączniakiem prawdziwym dębu, której sprawcą jest grzyb (*Microsphaera alphitoides*). Porażenie obserwuje się już od wiosny na młodych liściach i pędach w postaci rozmytego, białego nalotu. Zainfekowane liście marszczą się, ciemnieją i szybko zamierają. Objawy bardziej charakterystyczne pojawiają się później, w postaci białego, „mącznego” nalotu zajmującego stopniowo całe powierzchnie blaszek liściowych. Choroba ta najbardziej niebezpieczna jest dla siewek i młodych drzewek powodując



zmniejszenie przyrostów, a przy corocznym występowaniu nawet ich zamieranie. W przypadku drzew starszych porażenie jest mniej szkodliwe i nie wpływa znacząco na ich przeżywalność.



Fot. 1a. Posusz konarowy i gałęziowy



Fot. 1b. Posusz konarowy i gałęziowy



Fot. 1c. Posusz konarowy i gałęziowy





Fot. 1d. Posusz konarowy i gałęziowy



Fot. 1e. Posusz konarowy i gałęziowy





Fot. 1f. Posusz konarowy i gałęziowy



Fot. 1g. Posusz konarowy i gałęziowy



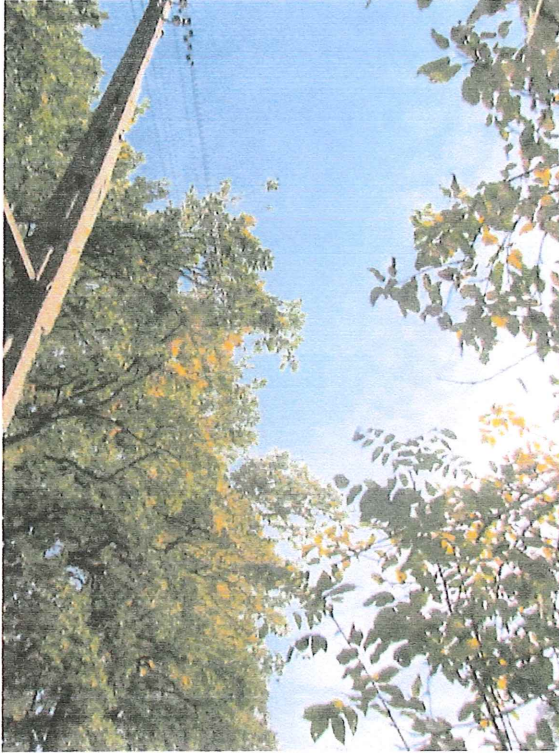


Fot. 2a. Gałęzie wrastające w linię energetyczną



Fot. 2b. Gałęzie wrastające w linię energetyczną





Fot. 2c. Gałęzie wrastające w linię energetyczną

Aleja dębowa w Karsiborzu, jako zabytkowy starodrzew przydrożny, należy do bardzo cennych pomników przyrody ożywionej w województwie zachodniopomorskim. W minionym czasie drzewostan alei poddawany był zabiegom pielęgnacyjno-konserwacyjnym. Drzewa w obecnym stanie zdrowotno-sanitarnym nie stanowią potencjalnego zagrożenia dla bezpieczeństwa użytkowników ruchu drogowego oraz mienia dla istniejących obiektach budowlanych. Znaczne rozmiary drzew, a w szczególności ich silne rozgałęzione korony oraz występujący posusz, wskazują na potrzebę wykonania niezbędnych zabiegów pielęgnacyjnych. Mają one na celu przede wszystkim korektę tych części koron, które sięgają napowietrznej linii energetycznej oraz usunięcie martwych gałęzi, co zwiększy ich walory estetyczne i krajobrazowe.

Zakres niezbędnych zabiegów pielęgnacyjno-konserwacyjnych jest możliwy do wykonania przez profesjonalne firmy, zajmujące się pielęgnacją zieleni wysokiej, zarówno przy wykorzystaniu technik alpinistycznych, jak i pracy z podnośnika.



## UZASADNIENIE

Aktem prawnym, regulującym cele, zasady i formy ochrony przyrody w Polsce jest ustawa z dnia 16 kwietnia 2004 r. o ochronie przyrody ( Dz.U. z 2018r., poz. 1614, z późn. zm). Zgodnie z art. 45 ust. 2 pkt 1 ww. ustawy prace wykonane na potrzeby ochrony przyrody uzgadnia się z organem ustanawiającym daną formę ochrony przyrody. Zgodnie z art. 44 ust. 1 cyt. Ustawy ustanowienie pomnika przyrody, stanowiska dokumentacyjnego, użytku ekologicznego lub zespołu przyrodniczo – krajobrazowego następuje w drodze uchwały rady gminy. Jednocześnie rada gminy dokonuje uzgodnienia prac wykonywanych na potrzeby ochrony przyrody realizacji celu publicznego, bez względu na mocy jakiego aktu prawa miejscowego pomnik przyrody został ustanowiony.

Przeprowadzono ocenę stanu sanitarnego 90 szt. drzew gatunek dąb szypułkowy, o obwodach pni od 171 cm do 379 cm, rosnących w pasie drogowym ul. 1 Maja Świnoujście - Karsibór, ustanowionych pomnikiem przyrody Uchwałą Nr L/419/2005 Rada Miasta Świnoujście z dnia 24 listopada 2005r.

W wyniku oględzin stwierdzono liczny posusz gałęziowy i konarowy na przedmiotowych drzewach, który zagraża bezpieczeństwu ruchu drogowego, pieszego i pobliskiemu mieniu.

Prace w drzewostanie będą przeprowadzone przez firmę specjalistyczną, posiadającą uprawnienia do pielęgnacji drzew o charakterze pomnikowym.