

REGIONALNA DYREKCJA OCHRONY ŚRODOWISKA  
71-637 Szczecin  
Szczecin  
ul. Teofila Firlika 20

*d/o Świnoujście*  
*WIM*  
*UOJ*  
*7.11.2018*  
*8.11.18*  
*2P-3*  
*7.11.18*  
Stanowisko Opieki Interesantów  
Szczecin, 2018-11-07  
L. OZPZAD. MIASTA ŚWINOUJŚCIE  
Wydział Inwestycji Miejskich  
09.11.2018  
Urząd Miasta Świnoujście  
72600 Świnoujście  
Świnoujście  
ul. Wojska Polskiego 1/5

DECYZJA

WOPN-OG.6401.02.256.2018.MKH

W załączeniu przesyłam pismo Regionalnego Dyrektora Ochrony Środowiska w Szczecinie znak sprawy:  
WOPN-OG.6401.02.256.2018.MKH

Załączniki:

- 1. [WOPN-OG.6401.02.256.2018.MKH - decyzja.pdf](#)

Dokument nie zawiera podpisu  
**Podpis elektroniczny**

Podpis elektroniczny zweryfikowany  
w dniu *09.11.2018*  
wynik weryfikacji:  
 ważny /  nieważny / brak możliwości weryfikacji  
podpis sporządzającego wydruk  
*Stankiewicz*





**REGIONALNY DYREKTOR  
OCHRONY ŚRODOWISKA  
W SZCZECINIE**

WOPN-OG.6401.02.256.2018.MKH

Szczecin, dnia 7 listopada 2018 r.

**DECYZJA**

Na podstawie art. 56 ust. 2 pkt 2 i ust. 4 pkt 6 ustawy z dnia 16 kwietnia 2004 r. o ochronie przyrody (Dz. U. z 2018 r., poz. 1614), art. 104 § 1 ustawy z dnia 14 czerwca 1960 r. Kodeks postępowania administracyjnego (Dz. U. z 2017 r., poz. 1257 ze zm.) oraz § 6 ust. 1 pkt 7, 8 rozporządzenia Ministra Środowiska z dnia 16 grudnia 2016 r. w sprawie ochrony gatunkowej zwierząt (Dz. U. z 2016 r., poz. 2183), po rozpatrzeniu wniosku Pani Elizy Pater Zastępcy Naczelnika Wydziału Inwestycji Miejskich w Urzędzie Miasta Świnoujście z dnia 19 października 2018 r. (data wpływu do tut. Urzędu: 22 października 2018 r.), znak sprawy: WIM.7011.62.2018.EP(WD)

**zezwalam**

Gminie Miastu Świnoujście na odstępstwa od niżej wymienionych zakazów, obowiązujących w stosunku do gatunków zwierząt objętych ochroną, tj. na zniszczenie 1 szt. gniazda i siedliska będącego obszarem rozrodu, wychowu młodych, odpoczynku lub żerowania sierpówki *Streptopelia decaocto*, występującego na drzewie gatunku klon jawor (nr 19), rosnącym na działce nr 261, położonej w obrębie geodezyjnym nr 0008 miasta Świnoujście (pas drogowy ulicy Staszica), ze względu na konieczność usunięcia drzewa gniazdowego, kolidującego z inwestycją polegającą na budowie miejsc parkingowych.

Niniejsza decyzja jest ważna przy zachowaniu następujących warunków:

- 1) wycinkę można zrealizować po potwierdzeniu braku zasiedlenia gniazda;
- 2) w przypadku wykrycia obecności innych gatunków chronionych podczas wycinki drzewa, prace należy wstrzymać oraz uzyskać odrębne zezwolenie na odstępstwa od zakazów obowiązujących wobec gatunków podlegających ochronie;
- 3) przedłożenia Regionalnemu Dyrektorowi Ochrony Środowiska w Szczecinie sprawozdania z wykorzystania niniejszego zezwolenia do dnia **15 marca 2019 r.**

**Zezwolenie jest ważne do dnia 28 lutego 2019 r.**

## Uzasadnienie

Pismem z dnia 19 października 2018 r., uzupełnionym w dniu 29 października 2018 r. Pani Eliza Pater Z-ca Naczelnika Wydziału Inwestycji Miejskich w Urzędzie Miasta Świnoujście wystąpiła do Regionalnego Dyrektora Ochrony Środowiska w Szczecinie o wydanie zezwolenia na odstępstwo od zakazów obowiązujących w stosunku do gatunków chronionych tj. zniszczenie jednego gniazda i siedliska będącego obszarem rozrodu, wychowu młodych, odpoczynku lub żerowania sierpówki *Streptopelia decaocto*, ze względu na konieczność usunięcia drzewa gniazdowego, kolidującego z inwestycją polegającą na budowie miejsc parkingowych.

Na podstawie rozporządzenia Ministra Środowiska z dnia 16 grudnia 2016 r. w sprawie ochrony gatunkowej zwierząt (Dz. U. z 2016 r., poz. 2183) sierpówka podlega ścisłej ochronie gatunkowej (załącznik nr 1). W stosunku do gatunków zwierząt objętych ochroną obowiązują zakazy wymienione w § 6 ww. rozporządzenia, m.in. zakaz niszczenia ich gniazd i siedlisk będących obszarem rozrodu, wychowu młodych, odpoczynku lub żerowania.

Planowane przedsięwzięcie, tj. usunięcie drzewa, na którym występuje gniazdo sierpówki wiąże się z naruszeniem zakazów dotyczących ochrony gatunkowej zwierząt i wymaga uzyskania zezwolenia na odstępstwo od tych zakazów, wydawanego w trybie art. 56 ustawy o ochronie przyrody.

Na podstawie art. 56 ust. 2 ustawy o ochronie przyrody, regionalny dyrektor ochrony środowiska na obszarze swojego działania, może zezwolić w stosunku do gatunków zwierząt podlegających ochronie ścisłej na odstępstwo od zakazów określonych w art. 52 ust. 1 pkt 2, 4-10 i 12-15 i ust. 1a pkt. 2-6. Zezwolenie może być wydane w przypadku łącznego spełnienia dwóch generalnych przesłanek określonych w art. 56 ust. 4 ustawy o ochronie przyrody, tj. brak rozwiązań alternatywnych w stosunku do odstępstwa od wskazanych zakazów oraz jeśli realizacja zezwolenia nie będzie szkodliwa dla zachowania we właściwym stanie ochrony dziko występujących populacji gatunków roślin, zwierząt i grzybów oraz w przypadku zaistnienia co najmniej jednej z indywidualnych przesłanek wskazanych w art. 56 ust. 4 pkt 1-7 teże ustawy.

W oparciu o zebrany materiał dowodowy RDOŚ w Szczecinie stwierdził, że w przedmiotowej sprawie zostały spełnione warunki określone w art. 56 ust. 4 ustawy o ochronie przyrody, upoważniające do wydania wnioskowanego zezwolenia.

Przedsięwzięcie będzie polegać na usunięciu drzewa gniazdowego, kolidującego z inwestycją polegającą na budowie miejsc parkingowych, w związku z czym przesłanką

do wydania niniejszego zezwolenia jest nadrzędny interes publiczny, w tym wymogi o charakterze społecznym – art. 56 ust. 4 pkt 6 ustawy o ochronie przyrody.

W świetle zgromadzonej dokumentacji oraz przy zachowaniu warunków niniejszej decyzji należy uznać, że przeprowadzenie wnioskowanych czynności nie spowoduje zagrożenia dla populacji sierpówki objętej zezwoleniem. Zniszczenie gniazda nastąpi poza okresem lęgowym po potwierdzeniu braku jego zasiedlenia.

Z uwagi na charakter przedsięwzięcia w stosunku do przedmiotowych czynności brak jest rozwiązań alternatywnych.

### **Pouczenie**

Strona niezadowolona z decyzji, zgodnie z art. 127 § 1 i art. 129 §1 i § 2 Kodeksu postępowania administracyjnego, może odwołać się do Generalnego Dyrektora Ochrony Środowiska za pośrednictwem Regionalnego Dyrektora Ochrony Środowiska w Szczecinie, w terminie czternastu dni od otrzymania decyzji.

Brak przestrzegania nałożonych w decyzji warunków będzie podstawą do cofnięcia zezwolenia na podstawie art. 56 ust. 7j ustawy z dnia 16 kwietnia 2004 r. o ochronie przyrody.

Za bezpieczeństwo ludzi i mienia podczas ww. prac, a także za naruszenie interesu osób trzecich odpowiada Wnioskodawca.

*Wydanie przedmiotowej decyzji było zwolnione z opłaty skarbowej w wysokości 82 zł - na podstawie art. 7 ust. 3 ustawy z dnia 16 listopada 2006 r. o opłacie skarbowej (Dz. U. z 2018 r., poz. 1044 z późn. zm.).*

p.o. Regionalnego Dyrektora Ochrony Środowiska  
w Szczecinie  
Aleksandra Stodulna

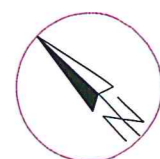
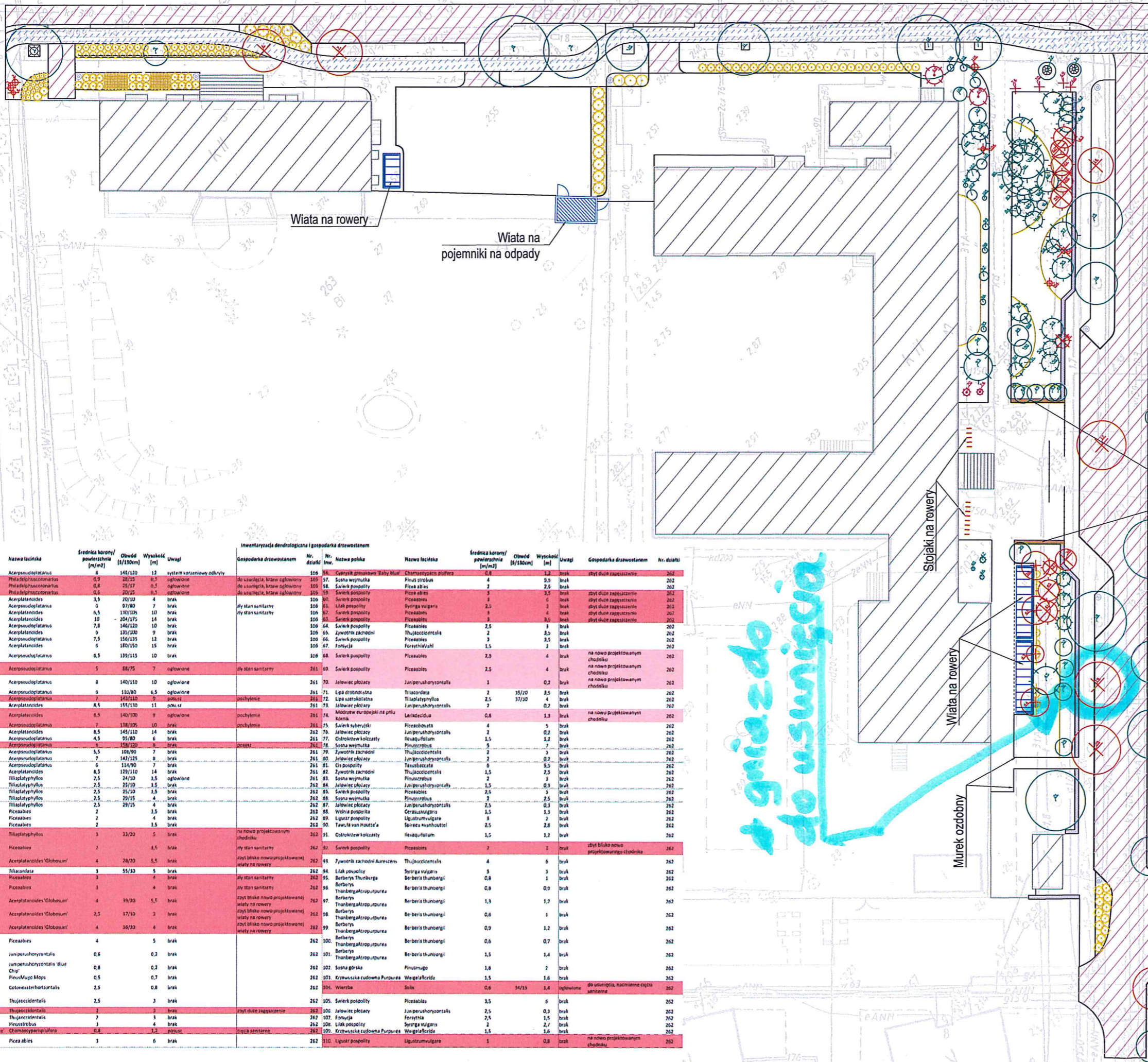
**Podpis jest prawidłowy**

Dokument podpisany przez Aleksandra  
Stodulna; p.o. Regionalnego Dyr.  
Ochrony Środowiska  
Data: 2018.11.07 13:55:48 CET

Otrzymuje:

Pani Eliza Pater Z-ca Naczelnika Wydziału Inwestycji Miejskich, Gmina Miasto Świnoujście, ul. Wojska Polskiego 1/5,  
72-600 Świnoujście - ePUAP





**LEGENDA:**

- IST. BUDYNKI
- PROJ. JEZDNIA
- PROJ. ŚCIEŻKA ROWEROWA
- NUMERACJA PORZĄDKOWA ROŚLINNOSCI
- ROŚLINNOŚĆ DO WYCINKI ZE WZGLĘDU NA ZŁY STAN SANITARNY / POCHYLENIE / POSUSZ / ZAGĘSZCZENIE
- ROŚLINNOŚĆ DO WYCINKI ZE WZGLĘDU NA KOLIZJĘ Z NOWO ZAPROJEKTOWANĄ INFRASTRUKTURĄ DROGOWĄ
- ROŚLINNOŚĆ DO PRZESADZENIA
- ROŚLINNOŚĆ PO PRZESADZENIU
- IST. ROŚLINNOŚĆ LIŚCIASTA
- IST. ROŚLINNOŚĆ IGLASTA
- PROJ. LINIA NASADZEŃ
- PROJ. MURKI WOKÓŁ RABAT
- PROJ. ŁAWKI NA MURKACH
- PROJ. ROŚLINNOŚĆ LIŚCIASTA
- PROJ. ROŚLINNOŚĆ IGLASTA
- PROJ. ROŚLINNOŚĆ PNĄCA
- PROJ. KOSZE NA ŚMIECI

Inwentaryzacja dendrologiczna i gospodarka drzewostanem				Gospodarka drzewostanem				Gospodarka drzewostanem							
Nr. lkw.	Nazwa polska	Nazwa łacińska	Średnica korony / powierzchnia [m <sup>2</sup> ]	Obwód [1/10cm]	Wysokość [m]	Uwagi	Nr. lkw.	Nazwa polska	Nazwa łacińska	Średnica korony / powierzchnia [m <sup>2</sup> ]	Obwód [1/10cm]	Wysokość [m]	Uwagi	Nr. działki	
1.	Klon jawor	Acer pseudoplatanus	8	145/120	13	system korzeniowy odkryty	106	Cyprytnik przostokwiatowy Babki błus	Chamaecyparis platifera	0,8	1,2	1,2	brak	zbyt duże zagęszczenie	262
2.	Jasminowiec wosny	Philadelphus coronarius	0,9	22/15	0,5	ogłowieńce	107	Sosna wejmutka	Pinus strobus	4	5,0	brak	brak	262	
3.	Jasminowiec wosny	Philadelphus coronarius	0,6	22/17	0,5	ogłowieńce	108	Świerk pospolity	Picea abies	7	2,0	brak	brak	262	
4.	Jasminowiec wosny	Philadelphus coronarius	0,6	20/15	0,5	ogłowieńce	109	Świerk pospolity	Picea abies	7	2,0	brak	brak	262	
5.	Klon pospolity	Acer platanoides	3,9	20/10	4	brak	100	Świerk pospolity	Picea abies	3	6	brak	brak	zbyt duże zagęszczenie	262
6.	Klon jawor	Acer pseudoplatanus	0	97/80	7	brak	101	Liść pospolity	Syringa vulgaris	2,0	3	brak	brak	zbyt duże zagęszczenie	262
7.	Klon pospolity	Acer platanoides	6,5	130/106	10	brak	102	Świerk pospolity	Picea abies	3	1	brak	brak	zbyt duże zagęszczenie	262
8.	Klon pospolity	Acer platanoides	10	204/129	14	brak	103	Świerk pospolity	Picea abies	3	3,0	brak	brak	zbyt duże zagęszczenie	262
9.	Klon jawor	Acer pseudoplatanus	7,8	145/120	10	brak	104	Świerk pospolity	Picea abies	2,5	3	brak	brak	262	
10.	Klon pospolity	Acer platanoides	9	130/100	9	brak	105	Zywotnik zachodni	Thuja occidentalis	2	3,0	brak	brak	262	
11.	Klon jawor	Acer pseudoplatanus	7,5	150/135	11	brak	106	Świerk pospolity	Picea abies	3	3,5	brak	brak	262	
12.	Klon pospolity	Acer platanoides	6	180/150	15	brak	107	Forsycja	Forsydia intermedia	1,5	2	brak	brak	262	
13.	Klon jawor	Acer pseudoplatanus	6,5	139/115	10	brak	108	Świerk pospolity	Picea abies	2,9	4	brak	na nowo projektowanym chodniku	262	
14.	Klon jawor	Acer pseudoplatanus	5	88/75	7	ogłowieńce	261	Świerk pospolity	Picea abies	2,5	4	brak	na nowo projektowanym chodniku	262	
15.	Klon jawor	Acer pseudoplatanus	8	140/110	10	ogłowieńce	262	Jalowiec płotowy	Juniperus horizontalis	1	0,2	brak	na nowo projektowanym chodniku	262	
16.	Klon jawor	Acer pseudoplatanus	6	110/80	6,5	ogłowieńce	263	Lipa drobnokwiatowa	Tilia cordata	2	15/20	3,5	brak	262	
17.	Klon jawor	Acer pseudoplatanus	7	145/130	10	ogłowieńce	264	Lipa szerokolistna	Tilia platyphyllos	2,5	37/20	4	brak	262	
18.	Klon pospolity	Acer platanoides	8,4	155/110	11	pow. sz.	265	Jalowiec płotowy	Juniperus horizontalis	2	0,2	brak	262		
19.	Klon pospolity	Acer platanoides	6,5	140/100	9	ogłowieńce	266	Mocznik europejski na pn. Kanał	Lonicera caerulea	0,8	1,3	brak	na nowo projektowanym chodniku	262	
20.	Klon jawor	Acer pseudoplatanus	7	118/106	10	brak	267	Świerk pospolity	Picea abies	4	5	brak	262		
21.	Klon pospolity	Acer platanoides	8,5	145/110	14	brak	268	Jalowiec płotowy	Juniperus horizontalis	2	0,2	brak	262		
22.	Klon jawor	Acer pseudoplatanus	4,5	95/80	6	brak	269	Dziurawiec koczasty	Hebeaefolium	1,5	1,2	brak	262		
23.	Klon jawor	Acer pseudoplatanus	6	150/120	8	brak	270	Sosna wejmutka	Pinus strobus	5	7	brak	262		
24.	Klon jawor	Acer pseudoplatanus	5,5	100/90	7	brak	271	Zywotnik zachodni	Thuja occidentalis	2	7	brak	262		
25.	Klon jawor	Acer pseudoplatanus	7	142/135	8	brak	272	Jalowiec płotowy	Juniperus horizontalis	2	0,2	brak	262		
26.	Klon jawor	Acer pseudoplatanus	6	114/90	7	brak	273	Cis pospolity	Taxus baccata	6	5,0	brak	262		
27.	Klon pospolity	Acer platanoides	8,5	129/110	14	brak	274	Zywotnik zachodni	Thuja occidentalis	1,5	2,0	brak	262		
28.	Lipa szerokolistna	Tilia platyphyllos	2,5	24/10	3,5	ogłowieńce	275	Sosna wejmutka	Pinus strobus	2	1	brak	262		
29.	Lipa szerokolistna	Tilia platyphyllos	2,5	25/10	3,5	brak	276	Jalowiec płotowy	Juniperus horizontalis	1,5	0,3	brak	262		
30.	Lipa szerokolistna	Tilia platyphyllos	2,5	25/10	3,5	brak	277	Świerk pospolity	Picea abies	2,5	3	brak	262		
31.	Lipa szerokolistna	Tilia platyphyllos	2,5	20/15	4	brak	278	Sosna wejmutka	Pinus strobus	2	7,5	brak	262		
32.	Lipa szerokolistna	Tilia platyphyllos	2,5	20/15	4	brak	279	Jalowiec płotowy	Juniperus horizontalis	2,5	0,3	brak	262		
33.	Świerk pospolity	Picea abies	2	1,5	brak	280	Włosa pospolita	Cercaria vulgaris	1,5	1,3	brak	262			
34.	Świerk pospolity	Picea abies	2	1,5	brak	281	Ligustr pospolity	Ligustr vulgare	1	2	brak	262			
35.	Świerk pospolity	Picea abies	2	1,5	brak	282	Tawla van Huutze'a	Spiraea vanhouttei	2,5	2,8	brak	262			
36.	Lipa szerokolistna	Tilia platyphyllos	3	33/20	5	brak	283	Dziurawiec koczasty	Hebeaefolium	1,5	1,2	brak	262		
37.	Świerk pospolity	Picea abies	2	1,5	brak	284	Świerk pospolity	Picea abies	2	1	brak	zbyt blisko nowo projektowanego chodnika	262		
38.	Klon pospolity 'Globosum'	Acer platanoides 'Globosum'	4	20/20	5,5	brak	285	Zywotnik zachodni Aureacem	Thuja occidentalis	4	6	brak	262		
39.	Lipa drobnokwiatowa	Tilia cordata	3	55/30	5	brak	286	Liść pospolity	Syringa vulgaris	3	3	brak	262		
40.	Świerk pospolity	Picea abies	3	4	brak	287	Berberis Thunbergii	Be-beris thunbergii	0,8	1	brak	262			
41.	Świerk pospolity	Picea abies	3	4	brak	288	Berberis Thunbergii	Be-beris thunbergii	0,8	0,9	brak	262			
42.	Klon pospolity 'Globosum'	Acer platanoides 'Globosum'	4	19/20	5,5	brak	289	Berberis Thunbergii	Be-beris thunbergii	1,3	1,2	brak	262		
43.	Klon pospolity 'Globosum'	Acer platanoides 'Globosum'	2,5	17/10	3	brak	290	Berberis Thunbergii	Be-beris thunbergii	0,8	1	brak	262		
44.	Klon pospolity 'Globosum'	Acer platanoides 'Globosum'	4	30/20	4	brak	291	Berberis Thunbergii	Be-beris thunbergii	0,9	1,2	brak	262		
45.	Świerk pospolity	Picea abies	4	5	brak	292	Berberis Thunbergii	Be-beris thunbergii	0,6	0,7	brak	262			
46.	Jalowiec płotowy	Juniperus horizontalis 'Blue Chip'	0,6	0,2	brak	293	Berberis Thunbergii	Be-beris thunbergii	1,5	1,4	brak	262			
47.	Jalowiec płotowy	Juniperus horizontalis 'Blue Chip'	0,8	0,2	brak	294	Sosna góriska	Pinus mugo	1,8	2	brak	262			
48.	Kazodrzewina 'Mops'	Pinus Mops	0,5	0,7	brak	295	Krzewinka cudowna Purpurea	Weigelia florida	1,5	1,6	brak	262			
49.	Wiga pospolita	Cotoneaster horizontalis	2,5	0,8	brak	296	Wierzbka	Salix	0,6	34/15	1,4	ogłowieńce do usunięcia, nadmierne cięcia sanitarne	262		
50.	Zywotnik zachodni 'Gödenmaragd'	Thuja occidentalis	2,5	3	brak	297	Świerk pospolity	Picea abies	3,5	6	brak	262			
51.	Zywotnik zachodni	Thuja occidentalis	2	3	brak	298	Jalowiec płotowy	Juniperus horizontalis	2,5	0,3	brak	262			
52.	Zywotnik zachodni	Thuja occidentalis	2	1	brak	299	Liść pospolity	Syringa vulgaris	2,5	1,7	brak	262			
53.	Sosna wejmutka	Pinus strobus	1	4	brak	300	Liść pospolity	Syringa vulgaris	2,5	2,5	brak	262			
54.	Cyprytnik przostokwiatowy Babki błus	Chamaecyparis platifera	0,8	1,2	1,2	brak	301	Krzewinka cudowna Purpurea	Weigelia florida	1,5	1,6	brak	262		
55.	Świerk pospolity	Picea abies	3	6	brak	302	Ligustr pospolity	Ligustrum vulgare	1	0,8	brak	na nowo projektowanym chodniku	262		

**LEGENDA:**  
 Rośliny do pozostawienia  
 Rośliny do przesadzenia  
 Rośliny do wycinki

Tytuł opracowania: Zagospodarowanie terenów przed Szkołą Podstawową nr 6 oraz Przedszkolem Miejskim nr 3 wraz z niezbędną przebudową ulic Staszica i Batalionów Chłopskich w Świnoujściu.	
Investor: Gmina Miasto Świnoujście ul. Wojska Polskiego 72-600 Świnoujście	Obiekt: Szkoła Podstawowa nr 6 oraz Przedszkole Miejskie nr 3 w Świnoujściu
Projektant: LandAR ul. BRZYŻY LUBSKA-MALOK 37 63-444 WARSZAWA	Tytuł rysunku: Gospodarka drzewostanem
Zespół projektowy: mgr inż. arch. kraj. Urszula Cwiłek mgr inż. arch. kraj. Aleksandra Cybulska-Tysiąc	Numer rysunku: 2 Data: 12.01.2017 Kwiecień 2017

