

Szczecin 10 maja 2016 r.

DZ.5130.11.2016.AR

Nr rejestru zabytków A - 1528

**Za zwrotnym potwierdzeniem odbioru**

**DECYZJA nr 604/2016**

w sprawie wpisania zabytku nieruchomego do rejestru zabytków

Działając na podstawie art. 6 ust. 1 pkt 1 lit. b, lit. c, e, art. 9 ust. 1, art. 89 pkt 2 i art. 139 ust. 1 ustawy z dn. 23 lipca 2003 r. o ochronie zabytków i opiece nad zabytkami (Dz. U. z 2003 r. Nr 162, poz. 1568; z 2004 r. Nr 96, poz. 959) oraz art. 104 Kpa, w wyniku postępowania administracyjnego przeprowadzonego z urzędu

Zachodniopomorski Wojewódzki Conservator Zabytków w Szczecinie  
**o r z e k a**

wpisać do rejestru zabytków województwa zachodniopomorskiego  
pod numerem rejestru A – 1528

następujący zabytek nieruchomy:

**zespół Baterii Artylerii Nabrzeżnej  
„VINETA”**

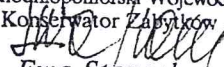
**w mieście Świnoujście, obręb 0016 Warszów  
gm. Świnoujście, pow. Świnoujście**

w granicach :

**części nieruchomości gruntowych oznaczonych  
jako działki nr 178/1, 179/1 w m. Świnoujście  
obwód ewidencyjny 0016 Warszów  
gm. Świnoujście, pow. Świnoujście**

(granica wpisu do rejestru zabytków  
wkreślona czerwoną linią na zał.  
mapie w skali 1:5000 – załącznik nr 1 do  
decyzji oraz zgodnie ze współrzędnymi  
punktów granicznych wpisu do rejestru zabytków  
wskazanymi na załączniku nr 2 do decyzji)

Decyzja niniejsza jest ostateczna  
w administracyjnym toku  
instancji i podlega wykonaniu  
Szczecin, dnia 09. 06. 2016

Zachodniopomorski Wojewódzki  
Konservator Zabytków  
  
Ewa Stanecka

## Uzasadnienie:

Postępowanie administracyjne w sprawie wpisania do rejestru zabytków wszczęte było z Urzędu (zawiadomienie o wszczęciu postępowania z dnia 23.02.2016 r., znak DZ.5140.11.2016.AR). W wyniku wizji lokalnej przeprowadzonej w dn. 08.04.2016 r. z udziałem zainteresowanych stron oraz na podstawie zgromadzonych materiałów dowodowych (w tym materiałów źródłowych min.: Karta ewidencyjna zabytku nieruchomego Baterii Artylerii Nabrzeżnej „Vineta” autorstwa Aleksandra Ostasza, Marcina Ossowskiego, Arkadiusza Woźniakowskiego, Piotra Piwowarczyka) Zachodniopomorski Wojewódzki Konserwator Zabytków w Szczecinie ustalił co następuje: zespół Baterii Artylerii Nabrzeżnej „VINETA” wybudowany został prawdopodobnie w 1938 r. , jako kompleks ochrony portu wojennego Marynarki Wojennej III Rzeszy (Kriegsmarine) w Świnoujściu. Po ustanowieniu Traktatu Wersalskiego Świnoujście cierpiało na niewystraszającą ochronę portu wojennego marynarki wojennej. Aby temu zaradzić, szykujące się do wojny państwo niemieckie postanowiło unowocześnić obronę ważnego strategicznego portu, łamiąc postanowienia zakazujące Państwu Niemieckiemu takich działań. Plany wybudowania baterii „Vineta” powstały w 1935 r. , a prace wykonawcze ruszyły rok później i trwały przez dwa lata do 1938 roku. Bateria „Vineta” miała za zadanie zwalczać okręty wojenne wroga chcące zaatakować Świnoujski Port. Bateria „Vineta” uzbrojona w cztery potężne działa S.K.C/28 kalibru 15 cm wyznaczona była do zwalczania mniejszych okrętów typu niszczyciel, na dystansie do 23 km. Teren jednostki na której znajdowała się bateria „ Vineta” obsadzony został przez niemieckich żołnierzy w 1939 roku. Początkowo pełniła ona funkcje bojowe, z czasem jednak z powodu braku zagrożenia dla portu w Świnoujściu , przeformowano ją na jednostkę szkoleniową, gdzie szkolono drużyny artylerii nabrzeżnej, służące następnie na Wale Atlantyckim. W 1945 roku bateria „Vineta” wzięła czynny udział w czynnych walkach odstrzeliwując nacierające jednostki Armii Czerwonej, osłaniając przy tym wycofujących się żołnierzy niemieckich. Po zdobyciu Świnoujścia 10 maja 1945 roku na teren baterii wkroczyła Armia Czerwona. Przez co najmniej trzy miesiące rosyjscy żołnierze na czele z oficerami NKWD przeczesywało teren w poszukiwaniu cennych surowców pozostawionych przez Niemców. Najprawdopodobniej wówczas zdemontowane zostały działa baterii „Vineta”. W grudniu 1945 roku dowództwo nad kompleksem wojskowym przejęło Ludowe Wojsko Polskie. Z początku wojsko nie miało konceptu z wykorzystaniem schronów pozbawionych cennego sprzętu. Dopiero na przełomie lat 50,60 tych XX w. postanowiono przystosować byłye ponemieckie fortyfikacje na zapasowe stanowisko dowodzenia Ludowego Wojska Polskiego na wypadek wybuchu Trzeciej Wojny Światowej. W 1965 roku wybudowano podziemny tunel łączący pięć schronów baterii „Vineta” zapewniając bezpieczne przemieszczanie się żołnierzy pomiędzy poszczególnymi obiektami. Z biegiem lat obiekt zmieniał swoją funkcję, w latach 80- tych XX wieku przeznaczony był na Zapasowe Stanowisko Dowodzenia Dowódcy Marynarki Wojennej, a potem miał służyć jako Stanowisko Dowodzenia Dowódcy 8 Flotylli Obrony Wybrzeża, która do dzisiaj stacjonuje w Świnoujściu. Ostatnie ćwiczenia , w których kompleks brał udział odbyły się w 1995 r. pod nazwą „ Pirania”. Cały kompleks pozostał niewykorzystywany na większą skalę do 2014 r. Wraz z dniem 31.12.2013 r. Ministerstwo Obrony Narodowej przekazało obiekty kompleksu w dzierżawę Muzeum Obrony Wybrzeża w Świnoujściu, które przygotowało trasę turystyczną tworząc nowy produkt turystyczny pod nazwą „ Podziemne Miasto na Wyspie Wolin” – otwarcie trasy dla zwiedzających nastąpiło 1 maja 2014 r. Obecnie kompleks stanowi własność Skarbu Państwa reprezentowanego przez Państwowe Gospodarstwo Leśne- Lasy Państwowe, Nadleśnictwo Międzyzdroje, w dzierżawie Muzeum Obrony Wybrzeża w Świnoujściu.

Zespół baterii „Vineta” zlokalizowany jest w obrębie byłego tajnego kompleksu wojskowego 10151 , obiekt znajduje się ok. 500 metrów od drogi krajowej nr 3 oraz stacji



kolejowej PKP Świnoujście Przytór. Aktualne wejście na teren kompleksu wiedzie przez bramę zachodnią, znajdującą się przy trasie szlaku turystycznego PTTK R-10. Pięć schronów bojowych baterii „Vineta” połączonych wybudowanym w 1965 roku kilometrowej długości podziemnym korytarzem znajdują się ok. 800 m od bramy zachodniej i 350 metrów od stanowisk ogniowych. Na terenie byłego kompleksu zachował się również poniemiecki budynek gospodarczy, przebudowany w latach pięćdziesiątych XX wieku pełniąc również funkcję magazynową i garażu. 50 metrów na północ od bramy wjazdowej do obiektu znajduje się poniemiecki budynek stacji transformatorowej, który nieprzerwanie do dziś pełni tę samą funkcję. Na terenie kompleksu znajdują się również unikatowe na skalę kraju fortyfikacje polowe 6 Kompanijnego Rejonu Umocnionego z okresu Zimnej Wojny, wykonane z betonowych prefabrykatów okopy, stanowiska artylerii przeciwlotniczej, ukrycia na pojazdy pancerne, schrony dla ciężkich karabinów maszynowych, polowe punkty obserwacyjne stanowiły zaporę przeciwdesantową na wypadek przeprowadzenia szturm na terytorium Polski Rzeczpospolitej Ludowej przez kraje zachodnie.

Schron maszynowni umiejscowiony we wschodniej części kompleksu baterii, u podnóża najwyższego w okolicy wzgórza, które zapewniało pewną ochronę (formę kulochwyty) przed ostrzałem artyleryjskim od strony morza. Schron o wymiarach 15,79x10,90 m. Składa się z dziewięciu pomieszczeń: dwóch korytarzy, akumulatorowni, pomieszczenia ze zbiornikami paliwa, maszynowni, toalety, filtrowentylacyjny, pomieszczenia socjalnego oraz dwóch pomieszczeń hydroforni. Usadowiony na żelbetowym fundamencie, ściany wykonane z żelbetu o grubości 100 cm. Frontalna ściana od strony południowej pomalowana w barwach oraz we wzory maskujące. Dodatkowo nad wejściem do schronu przymocowane metalowe rusztowanie na którym umieszczona jest siatka maskująca. Ściany wewnętrzne otynkowane oraz pomalowane farbami olejnymi oraz emulsyjnymi, ściany znajdującej się wewnątrz toalety i łazienki wyłożone kafelkami ceramicznymi. Strop wykonany ze zbrojonego betonu oraz od zewnątrz obsypany maskującą warstwą ziemi. Sufity otynkowane oraz pomalowane farbą emulsyjną. Posadzki wylane z betonu. W pomieszczeniach siłowni, hydroforni oraz toalecie podłogi wyłożone ceramicznymi kafelkami. Stopnie progowe wysokie, wykonane z betonu. Trzy pary frontowych, dwuskrzydłowych drzwi wykonanych ze stali. Drzwi siłowni, hydroforni również stalowe o konstrukcji ramowej wypełnionej stalową siatką o gęstym splocie. Drzwi pomieszczeń ze zbiornikami oleju napędowego oraz filtrowentylacji stalowe. Drzwi drewniane znajdują się w pomieszczeniach akumulatorni oraz pomieszczeniu socjalnym dla żołnierzy (dodatkowo wytłumione gąbką). Wyposażenie schronu stanowią trzy duże zbiorniki na olej napędowy, akumulatory zasadowe w pomieszczeniu akumulatorni, agregat prądowórczy diesla firmy Skoda o mocy 60 kW, fundament pod agregat prądowórczy firmy Wola o mocy 100kW, wyposażenie toalety oraz działające urządzenia hydroforni dostarczającej wodę do instalacji. W schronie maszynowni podłączona jest instalacja elektryczna oraz wodna. Ścieki odprowadzane są do jednego z szamb znajdującego się na terenie baterii Vineta. System grzewczy oparty na grzejnikach elektrycznych.

Wartownia, z czasu budowy baterii „Vineta”, budynek składający się z 10 pomieszczeń, przedsionka, biura przepustek, korytarza, kuchni, toalety z łazienką, kotłowni oraz trzech niezagospodarowanych pomieszczeń. Murowany z cegły, od zewnątrz wtórnie docieplony styropianem, tynkowany i pomalowany na kolor zielony. Ściany wewnętrzne tynkowane na gładko i pomalowane farbą emulsyjną. Strop budynku wykonany z płyt betonowych, pokrytych papą termozgrzewalną. Sufity tynkowane na gładko pomalowane farbą emulsyjną. Stolarka okienna, drzwiowa współczesna typu PCV (stolarka okienna), drewniana (stolarka drzwiowa).

Budynek gospodarczy, z czasu budowy baterii „Vineta”, dzieli się na dwie główne części: warsztat naprawczy oraz pomieszczenie garażowo-magazynowe. Wnętrze warsztatu stanowią cztery pomieszczenia, część garażowo-magazynową stanowi jedno, duże pomieszczenie



pozbawione ścian działowych. Pomieszczenie garażowo- magazynowe jest dobudówką wykonaną przez Wojsko Polskie w latach 50- tych XX w. Budynek wybudowany na betonowym fundamencie, mury z cegły, ściany zewnętrzne i wewnętrzne części warsztatowej tynkowane, ściany części magazynowo - garażowej nietynkowane. Budynek zwieńczony dachem dwuspadowym. Konstrukcja więźby dachowej drewniana, strop drewniany, belkowy. Stolarka okienna i drzwiowa drewniana. W budynku istnieje instalacja elektryczna i grzewcza.

Stacja transformatorowa, z czasu budowy baterii „Vineta”, budynek usadowiony na betonowym fundamencie, ściany mury z cegły, otynkowane zewnątrz i wewnątrz, strop wykonany z betonowych płyt, pokrytych papą termozgrzewalną. Wyposażona w sprawną aparaturę zasilającą obiekty w energię elektryczną.

Schron A, jeden z czterech schronów koszarowo-bojowych (stanowisko ogniowe nr 4) baterii artylerii nabrzeżnej „Vineta”, w okresie II wojny światowej utracił swoją dawną funkcję i wykorzystywany był jako schron łączności telefonicznej. Obiekt najbardziej wysunięty na zachód, ulokowany ok. 300 metrów od bramy wjazdowej. Posiada wymiary 34,60x19,60 m. Do 1945 roku funkcjonalnie dzielił się na trzy części bojową (korytarz obiegowy, windy amunicyjne), dwa niewielkie pomieszczenia służące do przechowywania zapalników, wneki na amunicję), amunicyjną (dwie komory magazynu amunicyjnego) oraz socjalną (pomieszczenia załogi, toaleta z umywalką i prysznicem, pomieszczenie filtrowentylacji). Posadowiony na żelbetowym fundamencie, część bojowa na których umiejscowione były armaty artylerii nabrzeżnej posiadały osobne żelbetonowe fundamenty o większej wytrzymałości, które zapobiegały osunięciu oraz przemieszczaniu stanowiska pod wpływem wystrzałów. Ściany zewnętrzne wykonane żelbetu o grubości 100 cm, od strony wewnętrznej otynkowane na gładko i pomalowane farbą emulsyjną, od strony podziemnego korytarza łącznikowego wybudowanego w 1965 r., otynkowane na gładko i wapnowane. Zasadniczą część schronu zakrywa strop zbrojony betonowy strop o grubości 120 cm. Korytarz obiegowy oddzielony od reszty schronu szczeliną dylatacyjną. Korytarz obiegowy znajdujący się pod platformą strzelniczą działa ze stropem o grubości 100 cm. Stropy od zewnątrz pokryte są maskującą warstwą ziemi. Posadzki schronu betonowe, podłogi pomalowane farbą emulsyjną. Stopnie schodów prowadzących do korytarza obiegowego betonowe. Główne drzwi frontowe jednoskrzydłowe, wykonane ze stała o masie ok. 600 kilogramów zabezpieczające przed atakiem dywersantów. Przejście z zewnątrz do części socjalnej schronu zabezpieczone jest trzema parami jednoskrzydłowych drzwi stalowych z gumowymi uszczelnieniami zabezpieczającymi przed gazami bojowymi. Dodatkowo pomieszczenie, w którym pierwotnie znajdował się prysznic służący do odkażania odzieży przy skażeniu gazowym oraz kotłownia również posiadają jednoskrzydłowe drzwi stalowe z gumowym uszczelnieniem. Aktualne wyposażenie schronu stanowią eksponaty muzealne takie jak umundurowanie, wojskowy ekwipunek, oryginalne urządzenia radiołączności, mające na celu ucharakteryzowanie wyglądu schronu z okresu II wojny światowej. Do schronu energia dostarczana jest z pobliskiej stacji transformatorowej oraz wodna z hydroforni znajdującej się w schronie maszynowni. Ścieki odprowadzane są do jednego z szamb znajdujących się na terenie baterii, system grzewczy stanowią grzejniki elektryczne o dużej mocy.

Schron B, schron dowodzenia, oddalony ok. 350 metrów od bramy wjazdowej oraz o ok. 450 metrów od linii brzegowej morza, usytuowany na wysuniętej o ok. 50 metrów na północ pozycji pomiędzy stanowiskami ogniowymi numer 3 i 4.

W okresie niemieckich rządów pełnił funkcję do wymierzania odległości między działami artylerii nabrzeżnej a wrogimi okrętami oraz podawanie koordynat ostrzału załogom stanowisk ogniowych. Do tego zadania wykorzystywano osłonięty kopułami pancernymi dalmierz i peryskop. W pancernej wieży w kształcie walca zamontowany był pięciometrowy stereoskopowy dalmierz. W 1965 r. schron przeformowany został na schron



dowodzenia kompleksem wojskowym 10151 – zapasowego centrum dowodzenia na wypadek wybuchu III wojny światowej. Jest to schron dwukondygnacyjny, w górnej kondygnacji znajdowała się część dowódcza schronu, dolna stanowiła część socjalną. Osadzony na betonowym fundamencie. Zewnętrzne ściany schronu wykonane z żelbetu o grubości 100 cm, od strony podziemnego korytarza łącznikowego, wybudowanego w 1965 r., otynkowane na gładko i wapnowane. Ściany wewnętrzne otynkowane na gładko oraz pomalowane farbami emulsyjnymi i olejnymi. Ściany pomieszczenia naradczego wythumione przy pomocy gipsowych płyt o gąbczastej powierzchni oraz wyłożone klatką Faradaya w celu zabezpieczenia pomieszczenia przed potencjalnymi próbami podsłuchu. Analogiczne rozwiązanie zastosowano również w pomieszczeniach generalskim, filtrowentylacji oraz radiołączności. Stropy schronu wykonane z żelbetu o grubości 100 cm. Otwory w stropie po stanowisku dalmierza zabetonowane. Stropy otynkowane na gładko, pomalowane farbą emulsyjną. Od zewnątrz obsypany maskującą warstwą ziemi. Posadzki wylane z betonu. Główne drzwi do schronu stanowią ciężkie, jednoskrzydłowe, przesuwane wrota stalowe o wadze ok. 600 kilogramów. Przejście z zewnątrz do głównego holu części dowódczej zabezpieczone jest czterema parami jednoskrzydłowych drzwi stalowych z gumowymi uszczelkami zabezpieczającymi przed środkami broni atomowej, biologicznej i chemicznej (ABC). Dodatkowo pomieszczenie oficerów oraz przejście do dolnej kondygnacji również posiadają jednoskrzydłowe drzwi stalowe z gumowym uszczelnieniem. Pozostałe drzwi znajdujące się w schronie wykonane są z drewna. Pomieszczenie dowódcze, generalska salonka oraz pomieszczenia filtrowentylacji i radiołączności z drzwiami obitymi dodatkowo materiałem tłumiącym fale dźwiękowe. Wyposażenie schronu stanowi planszeta przedstawiająca sytuację taktyczną północnej Europy na wypadek konfliktu zbrojnego; drewniany, wnątkowy stojak na broń; wodny bojler grzewczy firmy Warta oraz eksponaty muzealne takie jak umundurowanie, wojskowy ekwipunek, oryginalne urządzenia radiołączności mające na celu przybliżenia wyglądu schronu z okresu Zimnej Wojny. Energia elektryczna do schronu dostarczana jest ze stacji transformatorowej oddalonej o ok. 350 metrów. Woda dostarczana jest podziemnym rurociągiem z hydroforni znajdującej się w schronie maszynowni. Ścieki odprowadzane są do jednego z szamb znajdujących się na terenie baterii, system grzewczy stanowią grzejniki elektryczne o dużej mocy.

Schron C, jeden z czterech schronów koszarowo-bojowych (stanowisko ogniowe nr 3) baterii artylerii nabrzeżnej „Vineta”, Umiejscowiony około 4 km na wschód od świnoujskiego portu na wydmie położonej w odległości 500 metrów od brzegu morza, ułożony w odległości ok. 400 metrów od bramy wjazdowej. W okresie Zimnej Wojny utracił swoją pierwotną funkcję i wykorzystywany był jako schron obrony przeciwchemicznej ze względu na wysokie zagrożenie skażenia podziemnych schronów gazami bojowymi w potencjalnym konflikcie zbrojnym. Schron o wymiarach 43,60 x 19,60 m. Do 1945 roku funkcjonalnie dzielił się na trzy części: bojową (korytarz obiegowy, windy amunicyjne, dwa niewielkie pomieszczenia służące do przechowywania zapalników, wnątki na amunicję), amunicyjną (dwie komory magazynu amunicyjnego) oraz socjalną (pomieszczenia załogi, toaleta z umywalnią i prysznicem, pomieszczenie filtrowentylacji). Posadowiony na żelbetowym fundamencie. Część bojowa schronu na której umiejscowione były armaty artylerii posiadały osobne żelbetonowe fundamenty o większej wytrzymałości, które zapobiegały osunięciom oraz przemieszczeniu stanowiska pod wpływem wystrzałów. Ściany zewnętrzne wykonane z żelbetu o grubości 100 cm, od strony wewnętrznej otynkowane na gładko i pokryte farbą emulsyjną, natomiast od strony podziemnego korytarza łącznikowego, wybudowanego w 1965 r., otynkowane na gładko i wapnowane. Ściany wewnętrzne o grubości 50 cm, wykonane z żelbetu, otynkowane na gładko i pomalowane farbami emulsyjnymi oraz olejnymi. Zasadniczą część schronu zakrywa strop wykonany ze zbrojnego betonu o grubości 120 cm. Korytarz obiegowy został oddzielony od reszty schronu szczeliną dylatacyjną. Stropy



od zewnątrz pokryte są maskującą warstwą ziemi. Posadzki betonowe. Główne drzwi frontowe przesuwane, jednoskrzydłowe, wykonane ze stali o masie ok. 600 kilogramów zabezpieczające przed atakiem dywersantów. Przejście z zewnątrz do części socjalnej schronu zabezpieczone jest trzema parami jednoskrzydłowych drzwi stalowych z gumowymi uszczelkami zabezpieczającymi przed gazami bojowymi. Dodatkowo pomieszczenie, w którym pierwotnie znajdował się prysznic służący do odkażania odzieży przy skażeniu gazowym, oraz kotłownia również posiadają jednoskrzydłowe drzwi stalowe z gumowym uszczelnieniem. W obiekcie zachowały się pozostałości po instalacji łącznicy telefonicznej. Do schronu C dostarczona jest energia elektryczna z pobliskiej stacji transformatorowej oraz wodna z hydroforni znajdującej się w schronie maszynowni. Ścieki odprowadzane są do jednego z szamb znajdującego się na terenie baterii. System grzewczy stanowią grzejniki elektryczne o dużej mocy.

Schron D, jeden z czterech schronów koszarowo-bojowych (stanowisko ogniowe nr 2) byłej baterii artylerii nabrzeżnej "Vineta". Umiejscowiony około 4 km na wschód od świnoujskiego portu, na wydmie położonej w odległości 500 metrów od brzegu morza oraz w odległości ok. 600 metrów od bramy wjazdowej. W okresie Zimnej Wojny obiekt utracił swoją pierwotną funkcję i wykorzystywany był jako schron nadawczy radiołączności pozwalający na kontakt ze światem zewnętrznym podczas atomowego konfliktu zbrojnego. Schron o wymiarach 34,60x19,60 m. Schron do 1945 roku funkcjonalnie dzielił się na trzy części: bojową (korytarz obiegowy, windy amunicyjne, dwa niewielkie pomieszczenia służące do przechowywania zapalników, wnęki na amunicję), amunicyjną (dwie komory magazynu amunicyjnego) oraz socjalną (pomieszczenie załogi, toaleta z umywalnią i prysznicem, pomieszczenie filtrowentylacji). Usadowiony na żelbetowym fundamencie, część bojowa schronu, na którym umiejscowione były armaty artylerii posiadały osobne żelbetonowe fundamenty o większej wytrzymałości, które zapobiegały osunięciu oraz przemieszczaniu stanowiska pod wpływem wystrzałów. Ściany zewnętrzne wykonane z żelbetu o grubości 100 cm, od strony wewnętrznej otynkowane na gładko i pokryte farbą emulsyjną, od strony podziemnego korytarza łącznikowego, wybudowanego w 1965 roku, otynkowane na gładko i wapnowane. Ściany wewnętrzne o grubości 50 cm, wykonane z żelbetonu, otynkowane na gładko i pomalowane farbą emulsyjną. Na ścianach wewnętrznych schronu namalowane są trzy obrazy ściennie przez żołnierzy, farbami emulsyjnymi, najprawdopodobniej w latach 60-tych XX w. Jeden z obrazów przedstawia polski niszczyciel Marynarki Wojennej ORP Grom najprawdopodobniej na tle norweskich fiordów. Kolejny ukazuje czołg t-54 desantujący, najprawdopodobniej, na jednej z bałtyckich plaż z okrętu desantowego typu Burza. Trzeci obraz ścienny prezentuje polskiego, wojskowego radiooperatora pracującego na urządzeniach teleinformatycznych. Zasadniczą część schronu zakrywa strop wykonany ze zbrojonego betonu o grubości 120 cm. Jedna ze śluz przeciwpożarowych została zamurowana i przystosowana na pomieszczenie radiołączności. Ze względu na problemy natury technologicznej, korytarz obiegowy został oddzielony od reszty schronu szczeliną dylatacyjną. Korytarz obiegowy znajdujący się pod platformą strzelniczą działa posiadał strop o grubości 100 cm. Stropy od zewnątrz pokryte są maskującą warstwą ziemi. Posadzki schronu wykonane są z betonu. Główne drzwi frontowe przesuwane, jednoskrzydłowe, wykonane ze stali o masie ok. 600 kilogramów zabezpieczające przed atakiem dywersantów. Przejście z zewnątrz do części socjalnej schronu zabezpieczone jest trzema parami jednoskrzydłowych drzwi stalowych z gumowymi uszczelkami zabezpieczającymi przed gazami bojowymi. Dodatkowo pomieszczenie, w którym niegdyś znajdował się prysznic służący do odkażania odzieży przy skażeniu gazowym oraz kotłownia również posiadają jednoskrzydłowe drzwi stalowe z gumowym uszczelnieniem. Do schronu D dostarczana jest energia elektryczna z pobliskiej stacji transformatorowej oraz wodna z hydroforni znajdującej się w schronie maszynowni. Ścieki odprowadzane są do jednego z



szamb znajdującego się na terenie byłej baterii „Vineta”. System grzewczy stanowią grzejniki elektryczne o dużej mocy.

Schron E, jeden z czterech schronów koszarowo - bojowych (stanowisko ogniowe nr 1) byłej baterii artylerii nabrzeżnej „Vineta”. W okresie Zimnej Wojny obiekt E utracił swoją dawną funkcję i wykorzystywany był jako stołówka dla żołnierzy oraz kantyna oficerska. Umiejscowiony około 4 km na wschód od świnoujskiego portu na wydmie położonej w odległości 500 metrów od brzegu morza. Ulokowany w odległości ok. 600 metrów od bramy wjazdowej. Schron był najbardziej wysuniętym na wschód stanowiskiem ogniowym baterii. Schron posiada wymiary 34,60x19,60. Do 1945 roku funkcjonalnie dzielił się na trzy części: bojową (korytarz obiegowy, windy amunicyjne, dwa niewielkie pomieszczenia służące do przechowywania zapalników, wnęki na amunicję), amunicyjną (dwie komory magazynu amunicyjnego) oraz socjalną (pomieszczenia załogi, toaleta z umywalnią i prysznicem, pomieszczenie filtrowentylacji). Usadowiony na żelbetowym fundamencie. Część bojowa, na której umiejscowiona była armata artylerii nabrzeżnej posiadały osobne żelbetonowe fundamenty o większej wytrzymałości, które zapobiegały osunięciom oraz przemieszczeniu stanowiska pod wpływem wystrzałów. Ściany zewnętrzne wykonane z żelbetu, od strony wewnętrznej otynkowane na gładko i pokryte farbami emulsyjnymi, natomiast od strony podziemnego korytarza łącznikowego, wybudowanego w 1965 r. otynkowane na gładko i wapnowane. Ściany wewnętrzne o grubości 50 cm również wykonane z żelbetu, otynkowane na gładko i pomalowane farbą emulsyjną. Zasadniczą część schronu zakrywa strop wykonany ze zbrojonego betonu o grubości 120 cm. Ze względu na problemy natury technologicznej, korytarz obiegowy został oddzielony od reszty schronu szczeliną dylatacyjną. Korytarz obiegowy znajdujący się pod platformą strzelniczą działa posiadał strop o grubości 100 cm. Stropy od zewnątrz pokryte są maskującą warstwą ziemi. Posadzki schronu wykonane są z betonu. Główne drzwi frontowe przesuwane, jednoskrzydłowe, wykonane ze stali o masie ok. 600 kilogramów zabezpieczające przed atakiem dywersantów. Przejście z zewnątrz do części socjalnej schronu zabezpieczone jest trzema parami jednoskrzydłowych drzwi stalowych z gumowymi uszczelkami zabezpieczającymi przed gazami bojowymi. Dodatkowo pomieszczenie, w którym niegdyś znajdował się prysznic służący do odkażania odzieży przy skażeniu gazowym oraz kotłownia również posiadają jednoskrzydłowe drzwi stalowe z gumowym uszczelnieniem. Do schronu dostarczana jest energia elektryczna z pobliskiej stacji transformatorowej oraz wodna z hydroforni znajdującej się w schronie maszynowni. Ścieki odprowadzane są do jednego z szamb znajdującego się na terenie byłej baterii „Vineta”. System grzewczy stanowią grzejniki elektryczne o dużej mocy.

Korytarz łącznikowy: wybudowany w 1965 roku z powodu zapotrzebowania na dodatkową ochronę oraz ukrycie żołnierzy stacjonujących w kompleksie wojskowym 10151 przed nieprzyjacielskim zwiadem lotniczym. Tunel rozciąga się równoległe do linii brzegowej morza pomiędzy schronami E,D,C,A (stanowiska ogniowej 1- 4) oraz na rozwidleniu zakręcając na północ w kierunku schronu B (dowodzenia). Tunel posiada 9 wyjść, jedno główne oraz 8 awaryjnych pozwalających na szybką ewakuację. Tunel osadzony jest na betonowym fundamencie, ściany tunelu wykonane z płyt żelbetowych o grubości 50 cm. Otynkowane na gładko i wapnowane. Posadzki wylane z betonu posiadające kanały, w których rozciągnięta jest instalacja zasilająca schrony w energię elektryczną oraz wodę. Funkcje drzwi prowadzących do podziemnego tunelu stanowią stalowe kraty na kłódkę.

Wyżej przedstawione i opisane elementy konstrukcji, architektury zespołu Baterii Artylerii Nabrzeżnej „VINETA” z lat 30 - tych XX w. są materialnym świadkiem zachowanej oryginalnej substancji o wartościach zabytkowych oraz świadectwem rozwoju przemysłowej infrastruktury wojskowej regionu. Bezwzględnej ochronie winna podlegać: ukształtowanie, oryginalna substancja oraz integralność przedmiotowego założenia umocnień baterii.



Reasumując w ocenie ZWKZ w Szczecinie analiza materiału dowodowego sprawy oraz w oparciu o materiały źródłowe i przeprowadzone oględziny wskazuje i udowadnia, iż zespół Baterii Artylerii Nabrzeżnej „VINETA” położonej w mieście Świnoujście, obręb 0016 Warszów, gm. Świnoujście, pow. Świnoujście w granicach części nieruchomości gruntowych oznaczonych jako działki nr 178/1,179/1 w m. Świnoujście, obręb ewidencyjny 0016 Warszów, gm. Świnoujście, pow. Świnoujście, posiada walory zabytkowe, ma zachowaną oryginalną substancję zabytkową oraz spełnia wymogi definicji legalnej zabytku zgodnie z art. 3 pkt.1, 2 oraz art. 6 ust. 1 pkt 1 lit. c, e ustawy o ochronie zabytków i opiece nad zabytkami. Posiada wszystkie wyżej cytowane wartości – historyczne, artystyczne oraz naukowe, które predysponują przedmiotowy zespół do objęcia ochroną konserwatorską poprzez wpis do rejestru zabytków. Jest jednym z niewielu zachowanych świadków historii na terenie województwa zachodniopomorskiego, przykładem architektury wojskowej, przemysłowej, miejscem prezentującym działalność portu wojennego Marynarki Wojennej III Rzeszy (Kriegsmarine) w Świnoujściu jako Artylerii Nabrzeżnej, w czasie II wojny światowej, ale również po jej zakończeniu. Na przełomie lat 50, 60 tych XX w. były niemieckie fortyfikacje przystosowane na zapasowe stanowisko dowodzenia Ludowego Wojska Polskiego na wypadek wybuchu Trzeciej Wojny Światowej (wartość historyczna). Z architektonicznego punktu widzenia przedmiotowe obiekty zachowane w pierwotnej formie posiadają cechy stylowe, zarówno wewnątrz jak i na zewnątrz obiektu (zachowane oryginalne rozplanowanie przestrzenne zespołu w terenie, zachowana oryginalna bryła bunkrów i wyposażenie). Zespół baterii posiada również wartość naukową, gdyż jest cennym przykładem historii i rozwoju infrastruktury wojskowej. W kontekście rozwoju infrastruktury wojskowej w regionie, województwie a nawet kraju, biorąc pod uwagę, iż jest to prawdopodobnie zachowany jedyny z niewielu przykładu takiego zespołu baterii w Polsce, może stanowić znaczące źródło do prowadzenia naukowych i dydaktycznych badań w tym temacie. Jest także cennym źródłem rozwoju kulturalnego, atrakcją turystyczną regionu i miejscowości podnosząc rangę terenu, na którym zlokalizowany jest przedmiotowy zespół. Wobec spełnienia powyższych przesłanek merytorycznych i prawnych orzeczono jw.

Pouczenie

*Od decyzji niniejszej przysługuje stronom na podstawie art. 127 § 1 i art. 129 § 1 i 2 Kpa -odwołanie do Ministra Kultury i Dziedzictwa Narodowego (ul. Krakowskie Przedmieście 15/17, 00-071 Warszawa) w terminie 14 dni od daty jej doręczenia, za moim pośrednictwem.*



Zachodniopomorski Wojewódzki  
Konserwator Zabytków  
*Ewa Stanecka*  
Ewa Stanecka

załączniki :

1. opieczętowana mapa w skali 1:5000;
2. współrzędne punktów granicznych granicy wpisu do rejestru zabytków;

Otrzymują :

1. Skarb Państwa reprezentowany przez Państwowe Gospodarstwo Leśne- Lasy Państwowe Nadleśnictwo Międzyzdroje, ul. Niepodległości 35, 72-500 Międzyzdroje.
2. Fort Gerharda, Muzeum Obrony Wybrzeża w Świnoujściu, korespondencja : skrytka 41, 72-610 Świnoujście.
3. a/a.

Do wiadomości:

1-2. Urząd Miejski, ul. Wojska Polskiego 1/5, 72-600 Świnoujście; Nadzór Bud., - Ewidencja Gruntów, 3. Sąd Rejonowy, Wydz. Ksiąg Wieczystych, ul. Paderewskiego 6, 72-600 Świnoujście 4. Narodowy Instytut Dziedzictwa, ul. Kopernika 36/40, 00-924 Warszawa.



PREZYDENT  
MIASTA ŚWIDOUJSCIE

ZAKA, CZNIK NR 1

DO DECYZJI NR 604/10/16  
Z DNIA 10.05.2016R. ZNAK  
DZ.5130.11.2016.AR

WOJEWÓDZKI URZĄD  
OCHRONY ZABYTKÓW W SZCZECINIE  
ul. Waly Chrobrego 4  
tel./fax 91 433-70-00 tel. 91 488-18-04  
NIP 851-20-22-807

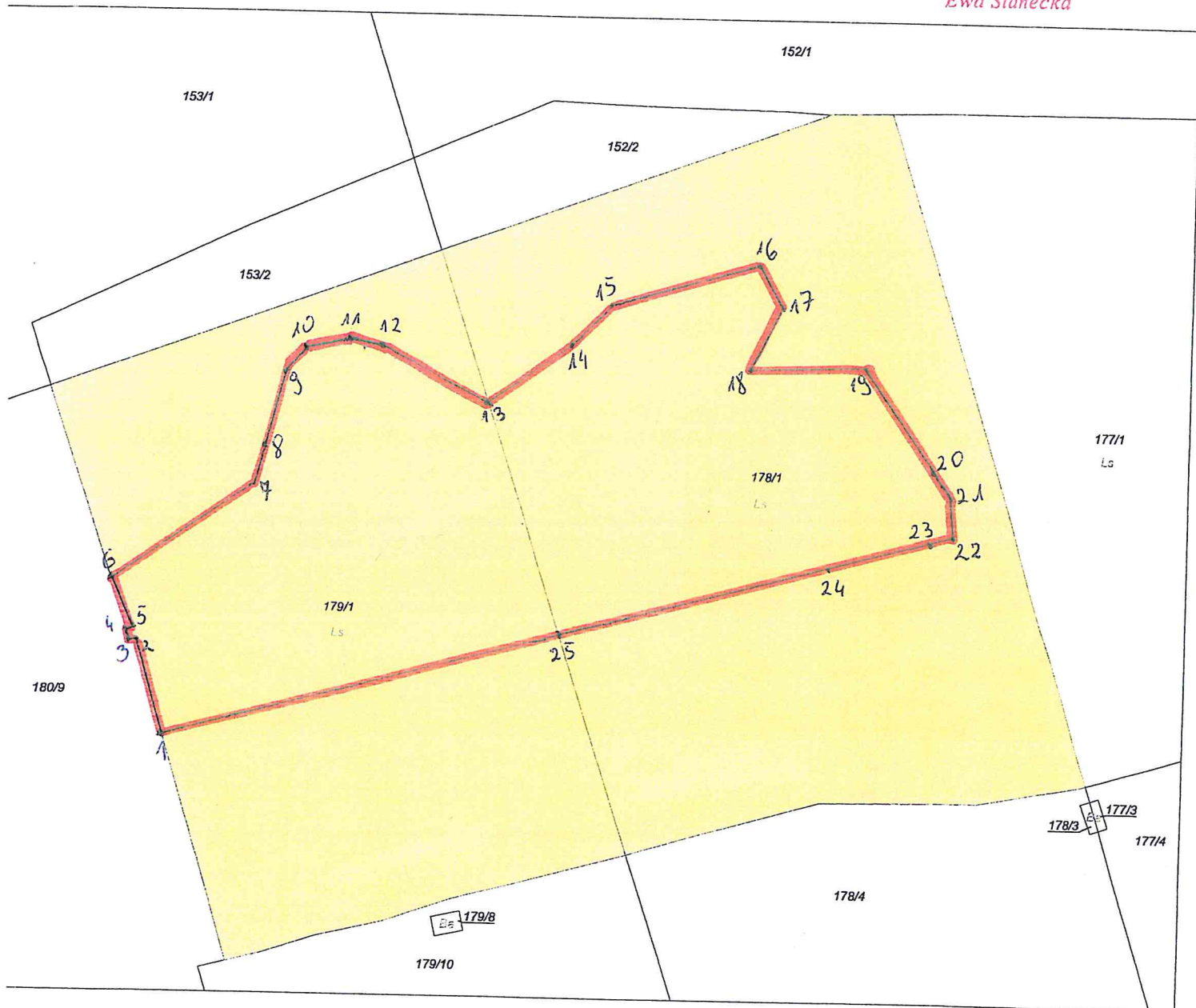
BGM.6621 2.17.2016 EW-Z

GRANICA WPISU DO REJESTRU ZABYTKÓW

WYRYS Z MAPY EWIDENCYJNEJ

Zachodniopomorski Wojewódzki  
Konserwator Zabytków

Ewa Stanecka



Dokument niniejszy jest przeznaczony  
do dokonywania wpisu w księdze wieczystej



17. 01. 2016

z ur. PREZYDENTA MIASTA  
Lucyna Popłinska  
inspektor  
Jaszczyca Gaudyja Miasta

Z ur. PREZYDENTA MIASTA

ona: Lucyna Popłinska  
inspektor

.....  
podpis wykonawcy







ZAKA, CZNIK NR 2

DO DECYZJI NR 604/2016

Z DNIA 10.05.2016r., ZNAK DZ. 5130.11.2016.AR

Współrzędne punktów granicznych zaznaczonych na wyrysie z mapy ewidencyjnej BGM.6621

2.17.2016

X	Y
1 193582,19	680939,81
2 193563,82	681006,67
3 193558,88	681005,43
4 193556,35	681014,14
5 193560,79	681015,95
6 193548,35	681046,68
7 193663,49	681115,26
8 193670,18	681159,76
9 193683,40	681227,74
10 193708,38	681254,51
11 193740,50	681261,65
12 193777,09	681252,72
13 193853,13	681205,61
14 193931,46	681225,95
15 193960,91	681249,15
16 194108,14	681275,92
17 194125,65	681250,48
18 194119,65	681207,69
19 194187,27	681189,71
20 194237,55	681102,79
21 194247,17	681086,16
22 194248,03	681065,62
23 194231,85	681062,56
24 194132,55	681043,80
25 193917,17	681003,10



