

*UHM - do odforysków
Klępińskie przemyśle rejonu
z udziałem RDOŚ, UPOŚ
i Radnych Karsibórze,
16.03.2016*

URZĄD MIASTA ŚWINOUJŚCIE
Wydział Inżyniera Miasta
17. 03. 2016

Świnoujście, 16.03.2016 r.

P. Wisniewska
P. Peter

Pracuj o 23.03.2016

Program turystycznego zagospodarowania wyspy Karsibór.

I. Cel projektu:

Celem projektu jest powstanie atrakcyjnego turystycznie obszaru wyspy Karsibór poprzez budowę, rozbudowę i modernizację infrastruktury a następnie jego promocję.

Zagospodarowanie obszaru powinno odbywać się w poszanowaniu cennych przyrodniczo walorów wysp, ma służyć skanalizowaniu ruchu turystycznego. Aby nie dopuścić do „zadeptania” wyspy, nie zakłada się rozwoju turystyki masowej.

II. Formy turystyki:

- 1) turystyka przyrodnicza w oparciu o cenne walory przyrodnicze wyspy Karsibór i wysp sąsiadujących, w tym Rezerwat Ptaków Karsiborska Kępa, wyspy delty Świny w szczególności birdwatching.
- 2) turystyka wodna (kajakarstwo, żeglarstwo - jednostki o mniejszym zanurzeniu, rejsy jednostkami białej floty, katamaranami)
- 3) turystyka rowerowa, piesza (nordic walking)
- 4) wędkarstwo

III. Grupy docelowe do których kierowana będzie oferta: turyści indywidualni (pasjonaci przyrody, wędkarze, rowerzyści, żeglarze, kajakarze, poszukujący śladów historii, turyści zorganizowani (grupy szkolne, zielone szkoły, autokarowi).

IV. Planowane inwestycje i proponowana lokalizacja:

1. Przebudowa ulicy 1-go Maja

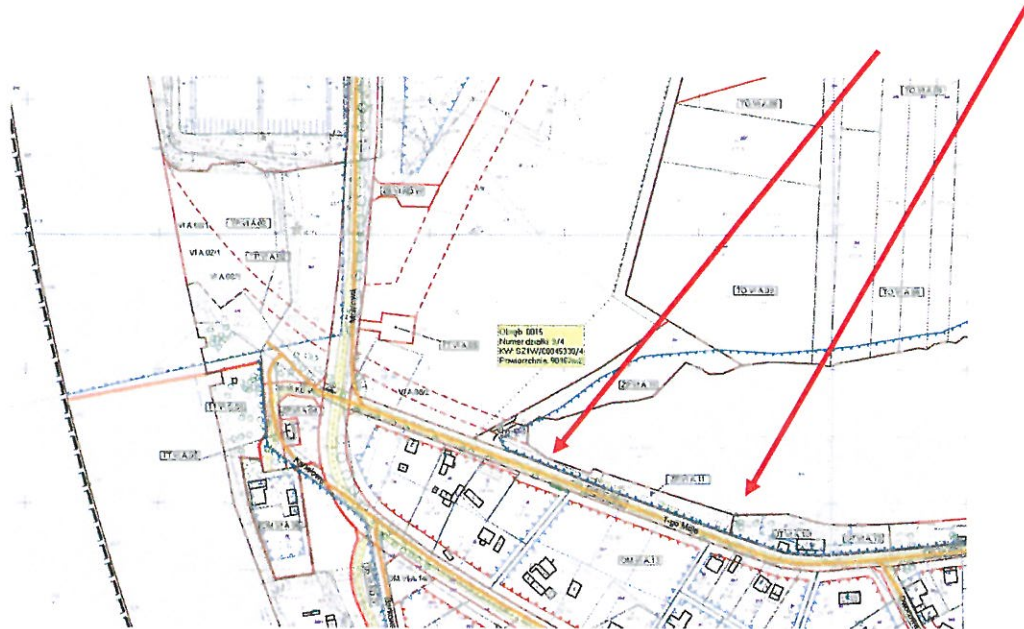
Zakres: przebudowa jezdni oraz wykonanie ciągu pieszo – rowerowego, odwodnienie i oświetlenie ulicy.

2. Zagospodarowanie terenu wzdłuż "Młyńskiej Toni"

2.1 Budowa bulwaru (deptaka) nadwodnego

Zakres: ciąg pieszy z elementami małej architektury (wiaty, ławostoly, kosze, tablice informacyjne, urządzenia do ćwiczeń, taras widokowy z lunetą do obserwacji ptaków, pomosty dla wędkarzy, edukacyjny plac zabaw z wykorzystaniem naturalnych materiałów w oparciu o tematykę tzw. żywiołów (vide: plac zabaw w Usedom), formy przestrzenne nawiązujące do flory i fauny występującej na wyspach, automatyczna, stała toaleta (nie TOI TOI).

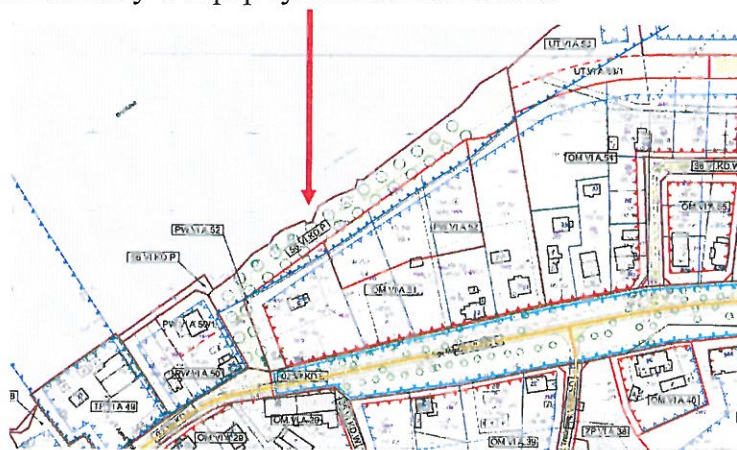
Lokalizacja: teren oznaczony w mpzp symbolem ZP.VI.A.11



2.2 Budowa miejsc do cumowania (przystani dla jednostek pływających)

Zakres: budowa nabrzeża, dojazdu ze ślipem do wodowania łódek i małych jachtów, pomostów do cumowania małych jachtów, łódek i sprzętu pływającego, budowa parkingu rowerowego oraz toalet.

Lokalizacja: teren oznaczony w mpzp symbolem 56.VI.KD.P



3. Budowa Centrum przyrodniczego, edukacji ekologicznej tzw. "Domu Natury"

Zakres: budowa obiektu kubaturowego wraz z wyposażeniem w ekspozycje multimedialne prezentujące walory przyrodnicze wyspy, sala audiowizualna (z przeznaczeniem na organizowanie spotkań o charakterze edukacyjnym, szkoleń, warsztatów itp.). Do rozważenia uwzględnienie miejsc noclegowych dla grup ok. 20 osób.

Proponowane elementy urządzenia terenu: plac zabaw, plac edukacji przyrodniczej, skansen eksponujący dawne urządzenia połowowe, wędzarnia.

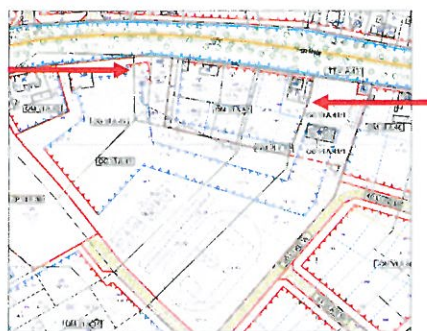
Rozwiązanie techniczne: do rozważenia budowa obiektu pasywnego jako budynku modelowego z ekspozycją dot. oszczędzania energii.

Rozwiązania architektoniczne: budynek Centrum może być zaprojektowany w różnych stylach, ale formą powinien nawiązywać do wyspiarskiego charakteru miejscowości i wyjątkowości wyspy, do przyrody i jednocześnie być nowoczesny, zwracający uwagę, nawiązujący formą do zlokalizowanego w sąsiedztwie budynku Ochotniczej Straży Pożarnej.

Proponowane materiały: kamień i proste kształty, drewno i naturalne barwy drewno i szkło, bądź architektura tradycyjna, trzcina na pokrycie dachowe.

Za przykład posłużyć mogą obiekty: Transgranicznego Ośrodka Edukacji Ekologicznej w Zalesiu oraz edukacji ekologicznej RDOŚ "Rezerwat Świdwie".

Proponowane lokalizacje: teren oznaczony w mpzp OG.VI.A.41 oraz niebieskie symbole oznaczające "budynek edukacyjny" w załączniku nr 1 do raportu



4. Budowa Centrum Turystyczno – Rekreacyjnego Karsibór (do rozważenia, czy inwestycja nie powinna być realizowana przez prywatnego inwestora)

Zakres: usługi o charakterze turystycznym, informacja turystyczna, wypożyczalnia rowerów, sprzętu pływającego, turystycznego oraz opcjonalnie elektrycznych wózków (typu golfowego) do przemieszczania się po wyspie, wykonanie pomostów do cumowania jachtów, łódek, kajaków, parkingu dla samochodów osobowych oraz kilku autokarów, campingu z infrastrukturą sportowo – rekreacyjną, budowa opcjonalnie Muzeum Przyrodniczo – Edukacyjnego lub jego namiastki (wówczas podstawowe muzeum powinno znaleźć się na Karsiborskiej Kępie lub w jej okolicy).

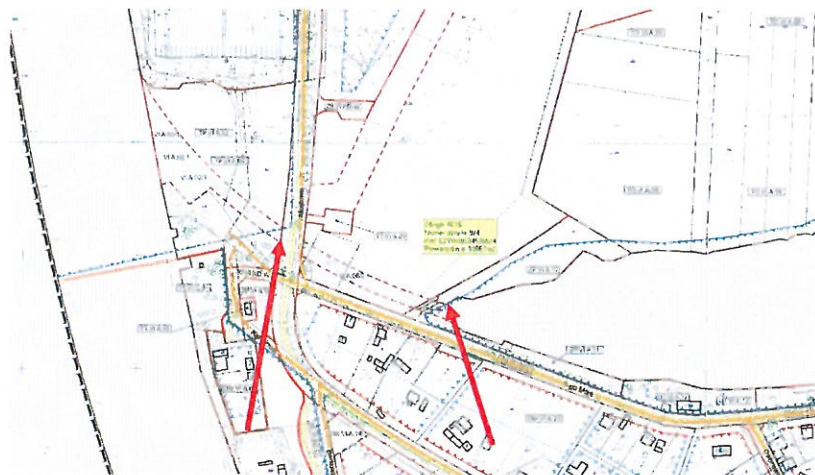
Lokalizacja: na obszarze oznaczonym w mpzp symbolem UT.VI.A.07



5. Przekopanie kanału zapewniającego przepływ wody pomiędzy Kanałem Piastowskim a Młyńską Tonia

Zakres: w I etapie należy zlecić badania hydrograficzne i hydrotechniczne celem ustalenia nurtu wody, w przypadku pozytywnego wyniku badania - wykonanie przepustu pomiędzy ww. akwenami.

Lokalizacja: jn.



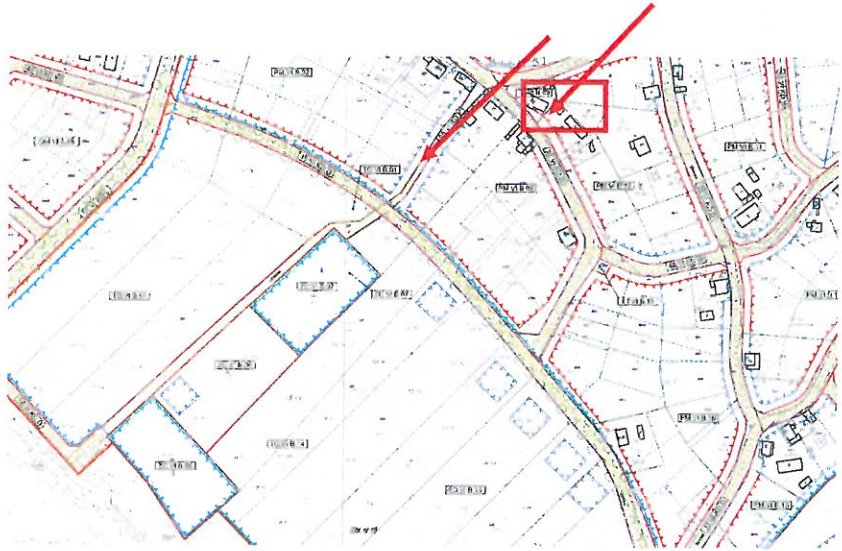
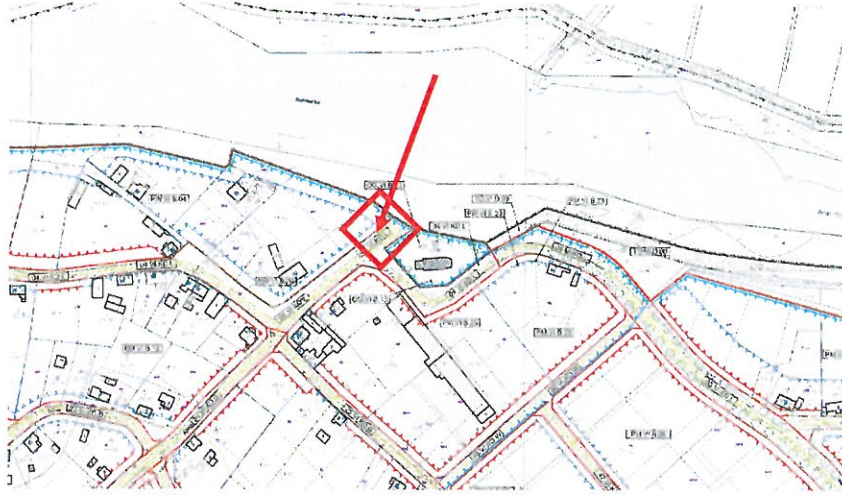
6. Zagospodarowanie terenu przy istniejących atrakcjach turystycznych (miejsca postojowe)

6.1 Zabytkowy kościół pw. Niepokalanego Poczęcia Najświętszej Maryi Panny (teren oznaczony w mpzp 04.VI.KD.L oraz pkt 6 w załączniku graficznym nr 1 do raportu)

6.2 Zabytkowy cmentarz ewangelicki (teren oznaczony w mpzp TT.VI.B.09 oraz pkt 8 w załączniku graficznym nr 1 do raportu)

Zakres: wiaty z ławostołami, parking rowerowy, miejsca dla samochodów osobowych, miejsce dla autokaru oraz automatyczna toaleta, budowa ciągu spacerowego do zabytkowego cmentarza.

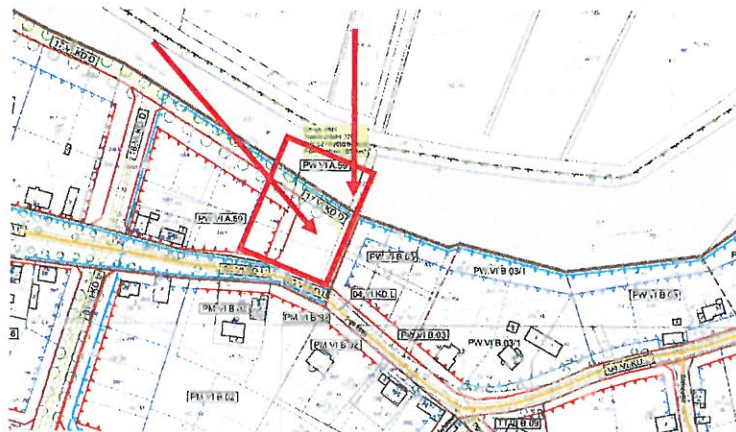
Lokalizacje: jn.



6.3 Miejsce postoju z modernizacją kładki wejściowej / wjazdowej na Karsiborską Kępę

Zakres: wykonanie zadaszonoego parkingu rowerowego, miejsc parkingowych dla samochodów osobowych, 2 miejsc dla autokarów, miejsca postoju (pomostu) dla kajaków oraz budowa stałej toalety.

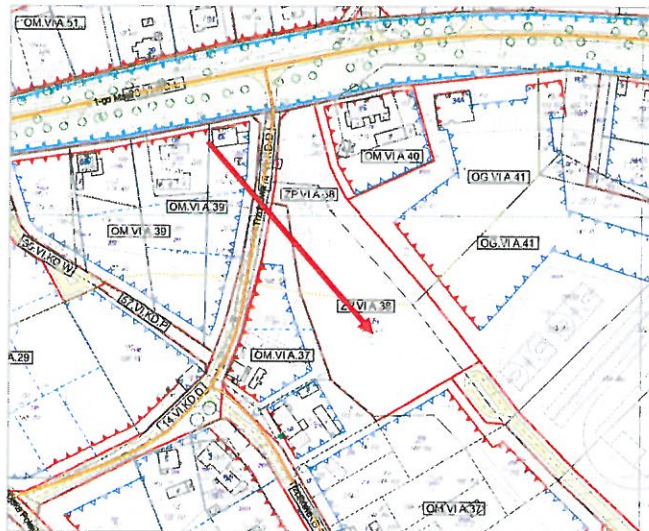
Lokalizacja: teren oznaczony w mpzp 17.VI.KD.D



6.4. Zagospodarowanie wzgórza "Piekarzyna"

Zakres: uporządkowanie terenu, zieleni, posadwienie wiaty, ławostołów, koszy, stojaków rowerowych, tablicy informacyjnej.

Lokalizacja: teren oznaczony w mpzp ZP.VI.A.38 oraz pkt 11 w załączniku graficznym nr 1 do raportu



7. Zagospodarowanie obszaru rezerwatu ptaków "Karsiborska Kępa" (do zrealizowania przez Ogólnopolskie Towarzystwo Ochrony Ptaków OTOP)

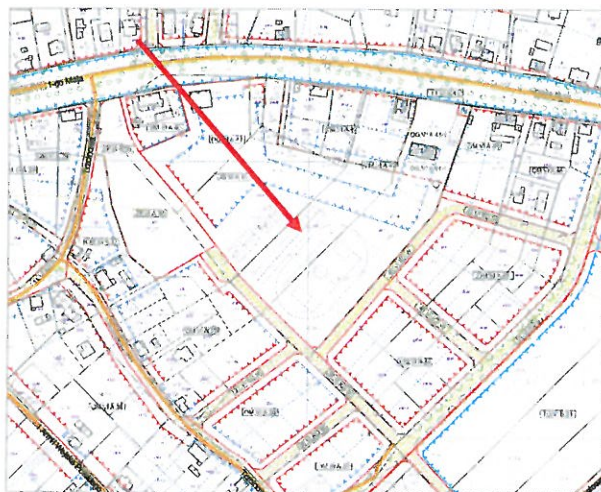
Zakres: uruchomienie powierzchni pokazowej, na której oprócz przetrzymywania koników polskich - w terminach poza sezonem pastwiskowym - przewidziano prowadzenie zajęć edukacyjnych dotyczących roślinności halofilnej, siedlisk ptasich oraz biologii i rozpoznawania ptaków, umieszczenie w pobliżu siedlisk roślin halofilnych tablic opisowych dla poszczególnych gatunków roślin słonolubnych, ogrodzenie działek 407 oraz 405, stanowiących miejsca wypasu koników polskich, przy wjeździe na teren rezerwatu utwardzenie parkingu o wymiarach 30 m x 8 m płytami typu jumbo, po utwardzeniu i przysypaniu ziemią - obsianie parkingu trawą, posadwienie sanitariatu typu Toi Toi, posadwienie wiat turystycznych wraz z wyposażeniem w postaci drewnianego stołu, ław do siedzenia, drewnianych pojemników na śmieci oraz stojaków na rowery, posadwienie stałej fotoczatowni w pobliżu rozlewiska przy wale północnym oraz budowa nowego ukrycia do obserwacji ptaków i wieży widokowej, uzupełnienie braków w nawierzchni szlaków występujących na terenie rezerwatu, do rozważenia stworzenie tzw. „Ptasiego Azylu”, wyposażonego w cieplarkę, gabinet zabiegowy, gabinet przygotowania karmy, dyżurkę dla opiekuna oraz teren pod woliery dla leczonych ptaków.

Lokalizacja: teren rezerwatu przyrody "Karsiborska Kępa" (pkt 5 w załączniku graficznym nr 1 do raportu)

8. Zagospodarowanie terenu za filią Miejskiego Domu Kultury

Zakres: budowa boiska wielofunkcyjnego, posadowienie urządzeń do street workoutu

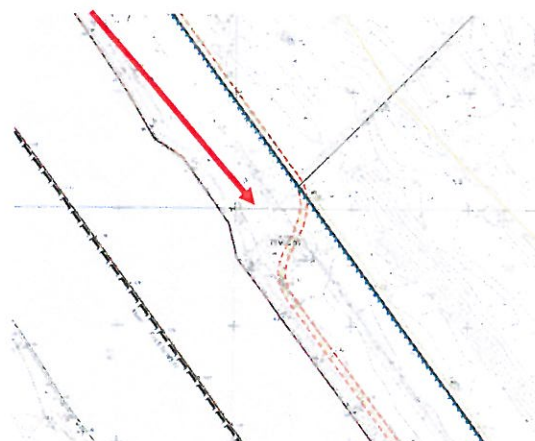
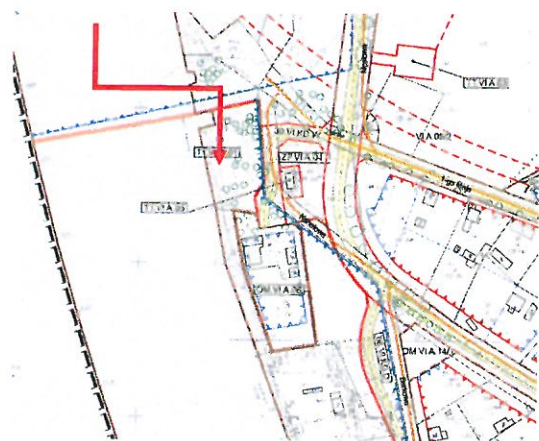
Lokalizacja: teren oznaczony w mpzp OG.VI.A.41/1 oraz pkt 4 w załączniku nr 1 do raportu



9. Zagospodarowanie terenu na miejsca piknikowe, do grillowania

Zakres: ławostoly, wiaty, kamienny grill, plac zabaw, stojaki rowerowe

Lokalizacja: tereny oznaczone w mpzp TT.VI.C.01 oraz punkty 3 w załączniku graficznym nr 1 do raportu



10. Budowa dróg rowerowych (ciągów pieszo-rowerowych) wzdłuż głównych ulic *vide ul 1 Maja*, poprawa przejezdności dróg na przebiegu szlaku rowerowego wokół wyspy Karsibór.

Proponuje się m.in: wybudowanie ciągu pieszo-rowerowego od ul 1 Maja do cmentarza ewangelickiego (ul I Armii), remont drogi gruntowej biegnącej wzdłuż Kanału Piastowskiego na odcinku od budynków Urzędu Morskiego do falochronu, budowę drogi

rowerowej wzdłuż zabytkowego cmentarza, wydzielenie pasów dla ruchu rowerowego na bardziej uczęszczanych drogach (jeśli pozwalają na to warunki terenowe).

Do rozważenia korekta przebiegu szlaku rowerowego(należy sprawdzić czy nie uległy zmianie stosunki własnościowe.)

Odnowienie istniejącego, wytyczenie i oznakowanie dodatkowych szlaków turystycznych

Zakres: poprawa przejezdności istniejącego szlaku rowerowego "Dookoła wyspy Karsibór", uporządkowanie zieleni - montaż małej architektury w miejscach postoju (wiaty z ławostołami, kosze, stojaki rowerowe, nowe oznakowanie szlaku w tym system kierunkowskazów z odległościami do atrakcji turystycznych, ewentualna zmiana przebiegu szlaku pod kątem wykluczenia kolizji z Nadleśnictwem prowadzącym gospodarkę leśną i użytkowaniem dróg leśnych przez ciężki sprzęt (niszczenie nawierzchni) i terenami prywatnymi.

Infrastruktura drogowa- proponowane zadania

- a) budowa ciągu pieszo rowerowego wzdłuż ul. Mostowej (od zakończenia istniejącego ciągu za mostem na wyspie) do skrzyżowania z ul. 1 Maja, nawierzchnia bitumiczna,
- b) ulica Kanałowa od ul. 1 Maja do skrzyżowania z ul. Barkową i fragment ul. Barkowej- ułożenie płyt drogowych.
- c) dalsza część ulicy Barkowej do budynku Urzędu Morskiego, aktualny stan jest dobry do jazdy rowerem, droga jest utrzymywana przez Urząd Morski, leży w pasie technicznym portu i na terenach władanych przez Nadleśnictwo Międzyzdroje. Urząd Morski nie powinien jej naprawiać za pomocą, żużla lecz za pomocą naturalnych nieszkodliwych materiałów,
- d) trasa rowerowa od budynku Urzędu Morskiego do falochronu i dalej na Zacisze aż do ul. Łęgowej - wykonanie nowej nawierzchni z tłuczni kamiennego.
- e) ul. Łęgowa – ułożenie nowych płyt drogowych,
- f) ul. 1 Maja przy kościele do włączenia w część o nawierzchni bitumicznej, zostały w ostatnich kilku latach ułożone nowe płyty drogowe. stan dobry do jazdy rowerem
- g) wybudowanie ciągu pieszo-rowerowego wzdłuż ul. 1 Maja aż do skrzyżowania z ul. Mostową o nawierzchni bitumicznej,
- h) ułożenie płyt drogowych na ul. Kwiatowej na odcinku ok. 100 m licząc od ul. 1 Maja, a dalej wykonanie nowej nawierzchni z tłuczni kamiennego do cmentarza ewangelickiego.
- i) ułożenie płyt drogowych w ul. I Armii Wojska (zadanie do realizacji w 2016 roku) do końca działki będącej własnością Gminy, a dalej w kierunku pomnika pilotów RAF wykonanie nowej nawierzchni z tłuczni kamiennego.

11. Budowa wież widokowych poza terenem rezerwatu Karsiborska Kępa (lokalizacja do ustalenia)

12. Wytyczenie i oznakowanie szlaków kajakowych.

13. Opracowanie systemu identyfikacji wizualnej dedykowanego wyspie Karsibór (tablica powitalna, system kierunkowskazów), opracowanie i wdrożenie szlaku questingowego bazującego na walorach przyrodniczych i kulturowych wyspy Karsibór (aplikacja na urządzenia mobilne + standardowe ulotki).

V. Materiały zalecane do zastosowania przy budowie elementów małej architektury.

- 1) drewno oraz surowce drewnopodobne (ławki, ławostoły, wiaty spoczynkowe, wieże widokowe, pomosty, urządzenia na place zabaw)
- 2) trzcina do pokrywania zadaszenia wiat spoczynkowych, wież widokowych (surowiec pozyskiwany na wyspie)

Sporządził: A. Kusak , WPT