

## Miasto Świnoujście

### SPECYFIKACJA ISTOTNYCH WARUNKÓW ZAMÓWIENIA

nr

SIWZ/WIM/ZP/340/62/2007

**„Rozbiórka przyczółka mola w Świnoujściu przy ul. Żeromskiego na działce nr 179/1 w obrębie 2.”**

<i>Projekt SIWZ</i>	<i>Data</i>	<i>Wyszczególnienie</i>
<i>Przygotowanie:</i>	wrzesień 2007 rok	Komisja przetargowa powołana zarządzeniem nr 656 /2007 Prezydenta Miasta Świnoujścia z dnia 30 sierpnia 2007 roku.
<i>Zatwierdził:</i>	wrzesień 2007 rok	Prezydent Miasta Świnoujścia zarządzeniem nr 670/2007 z dnia 07 września 2007 roku.

<i>numer postępowania:</i>	<b>WIM/ZP/340/62/2007</b>
	<b>Świnoujście, wrzesień 2007 rok</b>

## SPIS TREŚCI SIWZ

1.	ZAMAWIAJĄCY .....	3
2.	TRYB ZAMÓWIENIA .....	3
3.	PRZEDMIOT ZAMÓWIENIA .....	3
4.	CZĘŚCI ZAMÓWIENIA, OFERTY CZĘŚCIOWE .....	3
5.	ZAMÓWIENIA DODATKOWE I UZUPEŁNIAJĄCE .....	4
6.	OFERTY WARIANTOWE .....	4
7.	TERMIN WYKONANIA ZAMÓWIENIA .....	4
8.	WARUNKI UDZIAŁU W POSTĘPOWANIU ORAZ OCENA ICH SPEŁNIENIA .....	4
9.	OŚWIADCZENIA I DOKUMENTY POTWIERDZAJĄCE SPEŁNIENIE WARUNKÓW UDZIAŁU W POSTĘPOWANIU .....	4
10.	POROZUMIEWANIE SIĘ ZAMAWIAJĄCEGO Z WYKONAWCAMI .....	6
11.	OSOBY UPRAWNIONE DO POROZUMIEWANIA SIĘ Z WYKONAWCAMI .....	6
12.	WADIUM .....	6
13.	TERMIN ZWIĄZANIA OFERTĄ .....	7
14.	PRZYGOTOWANIE OFERT .....	7
14a.	CZĘŚCI ZAMÓWIENIA I PODWYKONAWCY – ZAMIERZENIA WYKONAWCY I OGRANICZENIA ZAMAWIAJĄCEGO .....	8
15.	MIEJSCE ORAZ TERMIN ZŁOŻENIA I OTWARCIA OFERT .....	8
16.	OBLICZENIE CENY OFERTY .....	8
17.	WALUTY OBCE W ROZLICZENIACH MIĘDZY ZAMAWIAJĄCYM A WYKONAWCĄ .....	9
18.	KRYTERIA WYBORU OFERTY, ICH ZNACZENIE ORAZ SPOSÓB OCENY OFERT .....	9
19.	FORMALNOŚCI DOPEŁNIANE PO WYBORZE OFERTY W CELU ZAWARCIA UMOWY .....	10
20.	ZABEZPIECZENIE NALEŻYTEGO WYKONANIA UMOWY .....	10
21.	UMOWA W SPRAWIE ZAMÓWIENIA – WYMAGANIA ZAMAWIAJĄCEGO .....	10
22.	OCHRONA PRAWNA WYKONAWCY W POSTĘPOWANIU - POUCZENIE .....	10

## WYKAZ ZAŁĄCZNIKÓW

1.	Oferta – formularz .....	ZP-62-07-0-1-0
2.	Projekt umowy z załącznikami: .....	ZP-62-07-0-2-0
2.1.	Wyceniony wykaz elementów rzeczowych .....	ZP-62-07-0-2-1
2.2.	Zakres rzeczowy zamówienia .....	ZP-62-07-0-2-2
2.3.	Wykaz dokumentacji projektowej .....	ZP-62-07-0-2-3
3.	Dokumentacja projektowa (zgodnie z wykazem w załączniku 2.3) .....	ZP-62-07-0-3-0
4.	Oświadczenie o wypełnianiu warunków art. 22 ustawy <i>Prawo zamówień publicznych</i> ..	ZP-62-07-0-4-0
5.	Wykaz osób, którym zostaną powierzone kluczowe stanowiska .....	ZP-62-07-0-5-0
6.	Wykaz części zamówienia, jakie będą powierzone podwykonawcom .....	ZP-62-07-0-6-0
7.	Wykaz wykonanych zadań – robót budowlanych .....	ZP-62-07-0-7-0

\*) – SIWZ może nie zawierać tych informacji w postępowaniach, w których wartość zamówienia jest mniejsza niż kwoty określone w przepisach wydanych na podstawie art. 11 ust. 8 ustawy Prawo zamówień publicznych.

## 1. ZAMAWIAJĄCY

Nazwa zamawiającego:

**Gmina Miasto Świnoujście reprezentowane przez Prezydenta Miasta**

Adres: **ul. Wojska Polskiego 1/5, 72-600 Świnoujście**  
 Lokal: 102  
 Telefon: (091) 321 27 80  
 Faks: (091) 321 59 95  
 E-mail: [wim@um.swinoujscie.pl](mailto:wim@um.swinoujscie.pl)  
 Internet: <http://www.um.swinoujscie.pl>  
 NIP: 855-00-20-644  
 Regon: 000591900

## 2. TRYB ZAMÓWIENIA

- 1.1. **Postępowanie nr WIM/ZP/345/62/2007 prowadzone jest w trybie przetargu nieograniczonego** określonego w art. 39 i następnych rozdziału 3, Oddział I ustawy z dnia 29 stycznia 2004 roku Prawo zamówień publicznych (Tekst jednolity Dz. U. z 2006 r. nr 164, poz. 1163 z późn. zm.).
- 1.2. Tryb postępowania został zatwierdzony zarządzeniem nr 670/2007 Prezydenta Miasta Świnoujścia z dnia 07 września 2007 roku.

## 3. PRZEDMIOT ZAMÓWIENIA

Opis przedmiotu zamówienia.

1. Prace budowlane polegają na wykonaniu rozbiórki przyczółka moła w Świnoujściu przy ul. Żeromskiego na działce nr 179/1 w obrębie 2 oraz uporządkowanie terenu po rozbiórce.
2. Szczegółowy opis techniczny wraz z zakresem rzeczowym przedmiotu zamówienia został określony w załączniku nr 2.1., 2.2. oraz w dokumentacji projektowej wymienionej w załączniku nr 2.3 do SIWZ; (odpowiednio zał. 1, 2 i 3 do umowy).
3. Przedmiot zamówienia odpowiada następującym kodom CPV:

45110000-1	Roboty w zakresie burzenia i rozbiórki obiektów budowlanych; roboty ziemne
45111100-9	Roboty w zakresie burzenia
45111220-6	Roboty w zakresie usuwania gruzu
45111213-4	Roboty w zakresie oczyszczania terenu

## 4. CZĘŚCI ZAMÓWIENIA, OFERTY CZĘŚCIOWE

**Zamawiający nie dopuszcza możliwości złożenia oferty częściowej**, o której mowa w art. 83, ust. 2 i 3 ustawy Prawo zamówień publicznych, z uwagi na skalę i specyfikę przedmiotu zamówienia.

## **5. ZAMÓWIENIA DODATKOWE I UZUPEŁNIAJĄCE**

5.1 Zamawiający nie przewiduje możliwości udzielenia zamówień uzupełniających, o których mowa w art. 67 ust. 1 pkt. 6 ustawy Prawo zamówień publicznych.

5.2 Zamawiający zastrzega sobie możliwość zamówienia na warunkach określonych w projekcie umowy (załącznik nr 2 do SIWZ) robót dodatkowych nie objętych przedmiotem zamówienia podstawowego nie przekraczających łącznie 20% wartości realizowanego zamówienia w przypadku, gdy zachodzą okoliczności określone w art. 67, ust. 1 pkt. 5, ppkt. a lub b ustawy Prawo zamówień publicznych.

## **6. OFERTY WARIANTOWE**

**Zamawiający nie dopuszcza możliwości złożenia oferty wariantowej**, o której mowa w art. 83 ust. 1 ustawy Prawo zamówień publicznych, gdyż cena jest jedynym kryterium wyboru oferty najkorzystniejszej w tym postępowaniu.

## **7. TERMIN WYKONANIA ZAMÓWIENIA**

Zamawiający wymaga wykonania zamówienia w ciągu 35 dni kalendarzowych od daty przejęcia przez Wykonawcę placu budowy.

## **8. WARUNKI UDZIAŁU W POSTĘPOWANIU ORAZ OCENA ICH SPEŁNIENIA**

8.1 W postępowaniu mogą wziąć udział Wykonawcy, którzy:

8.1.1. Nie podlegają wykluczeniu z postępowania na podstawie art. 24 ustawy Prawo zamówień publicznych.

8.1.2. Złożą ofertę zgodnie z wymaganiami Zamawiającego określonymi w treści SIWZ (pkt 9).

8.1.3. Wykonali w okresie pięciu ostatnich lat (a jeżeli okres działalności firmy jest krótszy w tym okresie) co najmniej dwa zadania – roboty budowlane w zakresie i wartości odpowiadającym zakresowi stanowiącemu przedmiot zamówienia. Przez roboty o zakresie i wartości odpowiadającym pracom stanowiącym przedmiot zamówienia Zamawiający rozumie: budowę, przebudowę, remonty i rozbiórki budynków lub budowli o wartości brutto nie mniejszej niż 50.000,00 zł każda.

8.2 Oceny spełnienia warunków udziału w postępowaniu zamawiający dokona w oparciu o dokumenty stanowiące ofertę.

## **9. OŚWIADCZENIA I DOKUMENTY POTWIERDZAJĄCE SPEŁNIENIE WARUNKÓW UDZIAŁU W POSTĘPOWANIU I INNE DOKUMENTY OFERTY**

Poprawnie przygotowana i złożona oferta (zamawiający wymaga złożenia oferty na formularzu oferty stanowiącym załącznik nr 1 do SIWZ) zawiera następujące załączniki, w tym oświadczenia i dokumenty potwierdzające spełnienie warunków udziału w postępowaniu:

- 9.1 Projekt umowy z załącznikami (zaakceptowany przez oferenta projekt umowy z załącznikami – załączniki 1, 2, 3 do umowy) należy zaakceptować przez podpisanie, a Załącznik nr 1 „Zakres rzeczowo-finansowy” wypełnić.
- 9.2 Oświadczenie oferenta o spełnieniu warunków określonych w art. 22 ust. 1 ustawy Prawo zamówień publicznych.
- 9.3 Dokument lub dokumenty identyfikujące wykonawcę w obrocie prawnym, tj.:
- aktualny odpis z właściwego rejestru albo aktualne zaświadczenie o wpisie do ewidencji działalności gospodarczej, wystawione nie wcześniej niż 6 miesięcy przed terminem składania ofert,
  - w przypadku podmiotów występujących wspólnie w postępowaniu – pełnomocnictwo do występowania podmiotów wspólnie lub do występowania wspólnie i zawarcia umowy.
- 9.4 Informację o
- przeciętnej liczbie zatrudnionych pracowników w okresie trzech lat przed dniem wszczęcia postępowania o udzielenie zamówienia, a jeżeli okres prowadzenia działalności jest krótszy w tym okresie,
  - posiadaniu wymaganych uprawnień i zaświadczeń przez osoby, które będą nadzorować wykonanie zamówienia – kierować robotami rozbiórkowymi ze strony Wykonawcy, tj. kierownika budowy posiadającego uprawnienia budowlane do kierowania robotami budowlanymi w specjalności konstrukcyjno-budowlanej ograniczone lub nieograniczone wraz z aktualnym zaświadczeniem właściwej izby samorządu zawodowego.
- 9.5 Wykaz podmiotów, które będą uczestniczyć w wykonaniu zamówienia (wykaz podwykonawców z określeniem części zamówienia, które wykonawca zamierza im powierzyć) lub oświadczenie Wykonawcy o wykonaniu zamówienia własnymi siłami.
- 9.6 Wykaz wykonanych w okresie w okresie pięciu ostatnich lat (a jeżeli okres działalności firmy jest krótszy w tym okresie) co najmniej dwóch zadań – robót budowlanych o zakresie i wartości odpowiadającym zakresowi stanowiącemu przedmiot zamówienia.  
W wykazie zadań należy oznaczyć (znakiem\* przy liczbie porządkowej) co najmniej dwa zadania - roboty budowlane o zakresie i wartości odpowiadającym przedmiotowi zamówienia.  
Przez roboty o zakresie i wartości odpowiadającym pracom stanowiącym przedmiot zamówienia Zamawiający rozumie: budowę, przebudowę, remonty i rozbiórki budynku lub budowli o wartości brutto nie mniejszej niż 50.000,00 zł. Realizacja tych zadań ma być potwierdzona załączonymi do wykazu dokumentami potwierdzającymi ich należyte wykonanie, co dokumentuje spełnienie niniejszego warunku udziału w postępowaniu.
- 9.7 Polisa lub inny dokument ubezpieczenia potwierdzający, że wykonawca jest ubezpieczony od odpowiedzialności cywilnej w zakresie prowadzonej działalności gospodarczej.
- 9.8 Kopię dokumentu potwierdzającego zabezpieczenie oferty akceptowaną formą wadium.
- 9.9 Upoważnienie osoby podpisującej ofertę (gdy nie wynika to z treści dokumentów, o których mowa w pkt. 9.3.

Zamawiający dopuszcza wyżej przywołane dokumenty w formie kserokopii poświadczonej za zgodność z oryginałem przez wykonawcę.

W odniesieniu do obcokrajowców oraz wykonawców mających siedzibę lub miejsce zamieszkania poza terytorium Rzeczypospolitej Polskiej mają zastosowanie postanowienia zawarte w paragrafie 2 rozporządzenia Prezesa Rady Ministrów z dnia 19 maja 2006 roku w sprawie rodzaju dokumentów, jakich może żądać zamawiający od wykonawcy, oraz form, w jakich te dokumenty mogą być składane (Dz. U. Nr 87 poz. 605).

## 10. POROZUMIEWANIE SIĘ ZAMAWIAJĄCEGO Z WYKONAWCAMI

- 10.1 Oświadczenia, wnioski, zawiadomienia oraz informacje Zamawiający i Wykonawcy przekazują pisemnie.
- 10.2 Oświadczenia, wnioski, zawiadomienia oraz informacje przekazane za pomocą faksu uważa się za złożone w terminie, jeżeli ich treść dotarła do adresata przed upływem terminu i została niezwłocznie potwierdzona pisemnie.
- 10.3 Jeżeli zamawiający lub wykonawca przekaże dokumenty lub informacje faksem każda ze stron na żądanie drugiej niezwłocznie potwierdza fakt ich otrzymania.
- 10.4 Zamawiający publikuje na swojej stronie internetowej dokumenty w tym SIWZ zgodnie z wymogami określonymi w ustawie Prawo zamówień publicznych.

## 11. OSOBY UPRAWNIONE DO POROZUMIEWANIA SIĘ Z WYKONAWCAMI

Zamawiający upoważnia do kontaktów z wykonawcami następujące osoby:

Mariusz Wieczorek

Telefon: (091) 327-85-87

Faks: (091) 327-06-29

Email: [mwieczorek@um.swinoujscie.pl](mailto:mwieczorek@um.swinoujscie.pl)

Osobiście: w lokalu 314 w siedzibie zamawiającego w godz. od 08.00 do 15.00

a w razie nieobecności:

Rafał Łysiak

Telefon: (091) 327-87-56

Faks: (091) 327-06-29

Email: [rlysiak@um.swinoujscie.pl](mailto:rlysiak@um.swinoujscie.pl)

Osobiście: w lokalu 307 w siedzibie zamawiającego w godz. od 08.00 do 15.00

## 12. WADIUM

- 12.1 Zamawiający wymaga od wykonawców wniesienia wadium w wysokości **3.000,00 zł** (słownie: trzy tysiące złotych) przed upływem terminu składania ofert na warunkach określonych w art. 45 i 46 oraz art. 85, ust. 3 i 4 ustawy Prawo zamówień publicznych.
- 12.2 Wadium wnoszone w pieniądzu Wykonawca wpłaca: przelewem na rachunek bankowy Urzędu Miasta Świnoujścia, nr rachunku: 27 1240 3914 1111 0010 0965 1187, z dopiskiem: „**WADIUM W POSTĘPOWANIU NR WIM/ZP/340/62/2007.**”
- 12.3 Datą wniesienia wadium w pieniądzu przelewem na rachunek jw. jest data uznania wskazanego rachunku.

### 13. TERMIN ZWIĄZANIA OFERTA

- 13.1 **Wykonawca jest związany ofertą przez 30 dni kalendarzowych.**
- 13.2 Bieg terminu związania ofertą rozpoczyna się wraz z upływem terminu składania ofert.
- 13.3 W uzasadnionych przypadkach termin związania ofertą może zostać zmieniony na warunkach określonych w art. 85 ust. 2, ust. 3, ust. 4 ustawy Prawo zamówień publicznych.

### 14. PRZYGOTOWANIE OFERT

- 14.1 Wykonawca może złożyć tylko jedną ofertę, która powinna obejmować całość zamówienia.
- 14.2 Wskazane jest, aby wykonawca dokonał oględzin obiektu przewidzianego do rozbiórki, stanowiącego przedmiot zamówienia, oraz zdobył wszelkie informacje, które mogą być konieczne do przygotowania oferty.
- 14.3 Zamawiający wymaga złożenia oferty na formularzu oferty stanowiącym załącznik 1 do SIWZ.
- 14.4 Oferta musi być sporządzona w języku polskim w formie pisemnej, tj. na maszynie do pisania, komputerze lub nieścieralnym atramentem oraz podpisana przez uprawnionego przedstawiciela Wykonawcy.
- 14.5 Wszystkie strony oferty (w tym załączniki) powinny być podpisane przez osobę podpisującą ofertę oraz opatrzone ciągłą numeracją. Zaleca się zszycie i opatrzenie kolejną numeracją wszystkich kart oferty.
- 14.6 Wszystkie miejsca, w których Wykonawca naniósł zmiany powinny być parafowane przez osobę podpisującą ofertę.
- 14.7 W przypadku, gdy wykonawca dołącza do oferty jako załącznik kopię dokumentu, kopia winna być poświadczona za zgodność z oryginałem przez uprawnionego przedstawiciela wykonawcy.
- 14.8 Wszystkie załączniki do oferty stanowiące oświadczenia oferenta winny być podpisane przez upoważnionego przedstawiciela wykonawcy.
- 14.9 Upoważnienie do podpisania oferty winno być dołączone do oferty, o ile nie wynika z innych dokumentów załączonych do oferty.
- 14.10 Ofertę należy umieścić w kopercie wewnętrznej opisanej (zaadresowanej) w sposób umożliwiający odesłanie oferty pocztą do wykonawcy:
  - nazwa i adres zamawiającego,
  - nazwa i adres wykonawcy.
 Tak opisaną kopertę wewnętrzną należy umieścić w kopercie zewnętrznej opisanej w następujący sposób:
 

**Oferta na Rozbiórka obiektu przyczółka mola w Świnoujściu przy ul. Żeromskiego na działce nr 179/1 w obrębie 2.**

- (jak określono w pkt. 3.1 SIWZ),

  - „**Nie otwierać przed terminem komisyjnego, publicznego otwarcia ofert w dniu: 28 września 2007 r.**”

- (jak określono w pkt. 15.2 SIWZ).

Obie koperty po umieszczeniu w nich dokumentów należy zamknąć/zakleić w sposób uniemożliwiający przypadkowe otwarcie.

## 14a. CZĘŚCI ZAMÓWIENIA I PODWYKONAWCY – ZAMIERZENIA WYKONAWCY I OGRANICZENIA ZAMAWIAJĄCEGO

- 14a.1 Zamawiający wymaga określenia przez wykonawcę podmiotów, które będą uczestniczyć w wykonaniu zamówienia (wykaz podwykonawców z określeniem części zamówienia, które wykonawca zamierza im powierzyć). Planowane do realizacji przez podwykonawców części zamówienia należy określić pod względem rzeczowym i finansowym. W przypadku realizacji całego zamówienia siłami własnymi Wykonawcy, do oferty należy umieścić takie oświadczenie.
- 14a.2 Zamawiający nie wskazuje, która część zamówienia nie może być powierzona podwykonawcom.

## 15. MIEJSCE ORAZ TERMIN ZŁOŻENIA I OTWARCIA OFERT

- 15.1 **Miejsce i termin składania ofert:**  
Ofertę należy złożyć w **siedzibie zamawiającego w pokoju nr 102** (Urząd Miasta Świnoujścia, ul. Wojska Polskiego 1/5, Świnoujście, sekretariat Prezydenta Miasta **nie później niż do dnia 28 września 2007 roku do godziny 13.00.**
- 15.2 **Miejsce i termin otwarcia ofert:**  
Publiczne, komisyjne otwarcie ofert nastąpi w **siedzibie zamawiającego w sali nr 1** (Urząd Miasta Świnoujścia, ul. Wojska Polskiego 1/5, Świnoujście) w **dniu 28 września 2007 roku o godzinie 13.30.**
- 15.3 Wykonawca może, przed upływem terminu do składania ofert, zmienić lub wycofać ofertę.
- 15.4 Zmiana lub wycofaniu oferty może nastąpić pod warunkiem równoczesnego pisemnego powiadomienia Zamawiającego o tej decyzji przez Wykonawcę. Kopertę zewnętrzną i wewnętrzną zawierającą zmianę oferty należy dodatkowo oznaczyć napisem „**ZMIANA**”. Napisem „**WYCOFANIE**” oznaczone zostaną koperty oferty wycofanej.

## 16. OBLICZENIE CENY OFERTY

- 16.1 Zamawiający wymaga określenia w ofercie wynagrodzenia ryczałtowego za realizację przedmiotu zamówienia w złotych polskich. z dokładnością do pełnych groszy.
- 16.2 Pod pojęciem „wynagrodzenie ryczałtowe” należy rozumieć wynagrodzenie na warunkach określonych w art. 632 ustawy Kodeks cywilny.
- 16.3 W każdym przypadku użycia zamiennie określenia „cena ryczałtowa” należy przez to rozumieć wynagrodzenie ryczałtowe.
- 16.4 Pojęcia netto i brutto odnoszące się do wynagrodzenia ryczałtowego lub ceny ryczałtowej oznaczają odpowiednio: wynagrodzenie ryczałtowe bez uwzględnienia VAT (netto) lub wynagrodzenie ryczałtowe zawierające obowiązujący VAT (brutto).
- 16.5 Cenę ryczałtową należy obliczyć (określić) przy zachowaniu następujących założeń:
- a) zakres robót, który jest podstawą do określenia tej ceny musi być zgodny z zakresem określonym w opisie technicznym stanowiącym załącznik nr 1 do SIWZ (1 do umowy) .



- b) cena ta musi zawierać wszystkie koszty związane z realizacją zadania wynikające wprost z zakresu rzeczowego robót stanowiącego załącznik nr 2.1. do SIWZ i dokumentacji projektowej wymienionej w załączniku nr 2.3. do SIWZ, jak również następujące koszty:
- wszelkie roboty przygotowawcze oraz porządkowe,
  - wszelkie koszty stworzenia, utrzymania i likwidacji zaplecza budowy,
  - uzgodnienie z zarządcą obiektu oraz wykonanie oznakowań i zabezpieczeń zapewniających bezpieczeństwo, ich zmiany i utrzymanie w całym okresie budowy jeżeli zachodzi taka potrzeba,
  - rozbiórka w zakresie jak określono w załączniku nr 2.1. do SIWZ i dokumentacji projektowej wymienionej w załączniku nr 2.3. do SIWZ,
  - wywiezienie gruzu i odpadów porozbiórkowych wraz z poniesieniem przez Wykonawcę opłat za przyjęcie odpadów,
  - uporządkowanie terenu po rozbiórce (łącznie z nawiezieniem ziemi) do poziomu terenu przyległego,
  - inne wyżej nie wymienione koszty, jeżeli dobra praktyka, należyta staranność, oględziny obiektów i terenu przyszłego placu rozbiórki, pozwalają je przewidzieć, a są one niezbędne do wykonania i oddania przedmiotu zamówienia zgodnie z warunkami umowy, obowiązującymi przepisami i sztuką budowlaną.

16.6 Wszystkie obliczenia, oraz wpisywanie ich wyników do dokumentów stanowiących ofertę należy wykonać ze szczególną starannością i poddać sprawdzeniu w celu uniknięcia omyłek rachunkowych i pisarskich.

16.7 Zamawiający poprawia zauważone przez komisję przetargową omyłki w obliczeniu ceny w sposób określony w art. 88 ustawy Prawo zamówień publicznych z uwzględnieniem postanowień art. 87, ust. 2 ustawy Prawo zamówień publicznych.

16.8 Oferta zawierająca rażąco niską cenę w stosunku do przedmiotu zamówienia zostanie odrzucona na podstawie art. 89 ust. 1 pkt. 4 z uwzględnieniem postanowień zawartych w art. 90 ustawy roku Prawo zamówień publicznych.

## **17. WALUTY OBCE W ROZLICZENIACH MIĘDZY ZAMAWIAJĄCYM A WYKONAWCĄ**

Rozliczenia między zamawiającym a wykonawcą będą dokonywane w złotych polskich.

## **18. KRYTERIA WYBORU OFERTY, ICH ZNACZENIE ORAZ SPOSÓB OCENY OFERT**

18.1 Komisja przetargowa proponuje Zamawiającemu wybór najkorzystniejszej oferty spośród ofert nieodrzuconych (na podstawie art. 89 ustawy Prawo Zamówień publicznych), po uprzednim sprawdzeniu, porównaniu i ocenie ofert na podstawie warunków udziału w postępowaniu i kryteriów ich spełnienia określonych w pkt. 8 i 9 *SIWZ* w oparciu o przepisy zawarte w rozdziale 4 ustawy Prawo Zamówień publicznych.

18.2 O wyborze najkorzystniejszej oferty decyduje największa ilość punktów uzyskanych przez ofertę, obliczona przez komisję przetargową wg poniższego schematu.

**Punktacja: punkty za cenę** obliczane są według wzoru:

$$P_c = (C_{\min} / C_p) \times 100 \text{ pkt.}$$

gdzie:  $C_{\min}$  - cena ryczałtowa brutto najniższa,  
 $C_p$  - cena ryczałtowa brutto rozpatrywana.

- 18.3 Wobec zastosowania jednego kryterium ceny, opisanego wyżej podanym wzorem, komisja przetargowa sporządzi zbiorcze zestawienie oceny ofert z pisemnym uzasadnieniem wyboru najkorzystniejszej oferty zawierającym wyliczenie punktów za cenę dla każdej nieodrzuconej oferty.
- 18.4 Dokumenty dotyczące wyboru najkorzystniejszej oferty lub unieważnienia postępowania (na podstawie art. 93 ustawy Prawo Zamówień publicznych) będzie zawierała dokumentacja postępowania określona w rozdziale 5 ustawy Prawo Zamówień publicznych.

## **19. FORMALNOŚCI DOPEŁNIANE PO WYBORZE OFERTY W CELU ZAWARCIA UMOWY**

- 19.1 Niezwłocznie po dokonaniu wyboru najkorzystniejszej oferty Zamawiający powiadomi pisemnie o tym fakcie wszystkich wykonawców biorących udział w postępowaniu, podając nazwę wybranego Wykonawcy, adres jego siedziby oraz cenę oferty.
- 19.2 Wynik postępowania zostanie zamieszczony w miejscu publicznie dostępnym – na tablicy ogłoszeń, na terenie Urzędu Miasta oraz na stronie internetowej Urzędu Miasta.
- 19.3 Zawiadomienie o wyborze oferty, określające termin zawarcia umowy, Zawiadamiający prześle niezwłocznie wybranemu wykonawcy.
- 19.4 Zamawiający zawrze umowę z wykonawcą w terminie 8 dni od daty wysłania zawiadomienia o wyborze oferty, o ile nie zostanie wniesiony protest.

## **20. ZABEZPIECZENIE NALEŻYTEGO WYKONANIA UMOWY**

- 20.1 Zamawiający nie wymaga wniesienia zabezpieczenia należytego wykonania zgodnie z przepisem art. 147 ust. 4 ustawy Prawo zamówień publicznych.

## **21. UMOWA W SPRAWIE ZAMÓWIENIA – WYMAGANIA ZAMAWIAJĄCEGO**

- 21.1 Umowa w sprawie zamówienia publicznego zostanie zawarta na zasadach określonych w dziale IV ustawy Prawo zamówień publicznych.
- 21.2 Zamawiający określa wzór wymaganej umowy stanowiący załącznik 3.3 do SIWZ.

## **22. OCHRONA PRAWNA WYKONAWCY W POSTĘPOWANIU - POUCZENIE**

Wykonawcom, których interes prawny doznał uszczerbku w wyniku naruszenia przez Zamawiającego określonych w ustawie z dnia 29 stycznia 2004 roku Prawo zamówień publicznych (Tekst jednolity Dz. U. z 2006 r. nr 164, poz. 1163 z późn. zm.) zasad udzielania zamówień, przysługują środki odwoławcze przewidziane w dziale VI ustawy, o której mowa powyżej.

# O F E R T A

dla

**Miasta Świnoujścia**

Oferent:

.....  
.....

Siedziba i adres oferenta:

.....  
.....

tel. / fax .....

W nawiązaniu do ogłoszenia o przetargu prowadzonym w trybie przetargu nieograniczonego oferujemy niniejszym wykonanie zamówienia publicznego (*nazwa zadania, przedsięwzięcia, przedmiotu zamówienia*):

**„Rozbiórka przyczółka moła w Świnoujściu przy ul. Żeromskiego na działce nr 179/1 w obrębie 2.”**

w zakresie i na warunkach określonych w Specyfikacji Istotnych Warunków Zamówienia (SIWZ/WIM/ZP/340/04/2007) oraz naszej ofercie za niezmienną cenę ryczałtową:

	netto .....	zł
(słownie:.....)		zł
	.....% VAT, .....	zł
	<b>brutto</b> .....	zł
(słownie:.....)		zł

**Oferujemy całkowitą realizację zamówienia w ciągu 35 dni kalendarzowych od daty przekazania placu budowy.**

**Okres rękojmi wynosi: 1 rok (słownie: jeden rok)**

1. Oświadczamy, że zapoznaliśmy się z warunkami przetargu określonymi w Specyfikacji Istotnych Warunków Zamówienia i nie wnosimy do nich zastrzeżeń oraz uzyskaliśmy niezbędne informacje i dokumenty do przygotowania oferty na realizację jej przedmiotu za niezmienną ofertową cenę ryczałtową.
2. Oświadczamy, że uważamy się za związanych niniejszą ofertą zgodnie z art. 85 ust. 1 pkt.1 ustawy z dnia 29 stycznia 2004 r. **Prawo zamówień publicznych** (Tekst jednolity Dz. U. z

2006 r. nr 164, poz. 1163 z późn. zm.) to znaczy przez 30 dni od upływu terminu składania ofert.

3. Oświadczamy, że załączony do specyfikacji projekt umowy został przez nas zaakceptowany i zobowiązujemy się w przypadku wyboru naszej oferty do zawarcia umowy w miejscu i terminie wyznaczonym przez Zamawiającego.
4. Oświadczamy, że zapoznaliśmy się ze Specyfikacją Istotnych Warunków Zamówienia i nie wnosimy do tych dokumentów żadnych zastrzeżeń.
5. Informacje określające przedmiot zamówienia i niniejszej oferty, zawarte w Specyfikacji Istotnych Warunków Zamówienia nr SIWZ/WIM/ZP/340/62/2007, oraz uzyskane w wyniku wizji na terenie obiektu a obejmujące zamówienie są wystarczające do złożenia oferty, w tym określenia niezmiennej ceny ryczałtowej i zaakceptowania terminu realizacji zamówienia.
6. Do niniejszej oferty załączamy, wymagane w Specyfikacji Istotnych Warunków Zamówienia, następujące dokumenty:
  - 6.1 Projekt umowy z załącznikami (zaakceptowany przez oferenta projekt umowy z załącznikami – załączniki nr 1, 2, 3 do umowy) zaakceptowany przez podpisanie, załącznik nr 1 „wyceniony wykaz elementów rozliczeniowych” wypełniono.
  - 6.2 Oświadczenie oferenta o spełnieniu warunków określonych w art. 22 ust. 1 ustawy Prawo zamówień publicznych.
  - 6.3 Dokument lub dokumenty identyfikujące wykonawcę w obrocie prawnym, tj.:
    - a) aktualny odpis z właściwego rejestru albo aktualne zaświadczenie o wpisie do ewidencji działalności gospodarczej, wystawione nie wcześniej niż 6 miesięcy przed terminem składania ofert,
    - b) w przypadku podmiotów występujących wspólnie w postępowaniu – pełnomocnictwo do występowania podmiotów wspólnie.
  - 6.4 Informację o
    - a) przeciętnej liczbie zatrudnionych pracowników w okresie trzech lat przed dniem wszczęcia postępowania o udzielenie zamówienia, a jeżeli okres prowadzenia działalności jest krótszy w tym okresie,
    - b) posiadaniu wymaganych uprawnień i zaświadczeń przez osoby, które będą nadzorować wykonanie zamówienia – kierować robotami rozbiórkowymi ze strony Wykonawcy, tj. kierownika budowy posiadającego uprawnienia budowlane do kierowania robotami budowlanymi w specjalności konstrukcyjno-budowlanej ograniczone lub nieograniczone wraz z aktualnym zaświadczeniem właściwej izby samorządu zawodowego.
  - 6.5 Wykaz podmiotów, które będą uczestniczyć w wykonaniu zamówienia (wykaz podwykonawców z określeniem części zamówienia, które wykonawca zamierza im powierzyć) lub oświadczenie Wykonawcy o wykonaniu zamówienia własnymi siłami.
  - 6.6 Wykaz wykonanych w okresie w okresie pięciu ostatnich lat (a jeżeli okres działalności firmy jest krótszy w tym okresie) co najmniej dwóch zadań – robót budowlanych o zakresie i wartości odpowiadającym zakresowi stanowiącemu przedmiot zamówienia.

W wykazie zadań oznaczono (znakiem\* przy liczbie porządkowej) co najmniej dwa zadania - roboty budowlane o zakresie i wartości odpowiadającym przedmiotowi zamówienia. tj. takie jak: budowę, przebudowę, remonty i rozbiórki budynków lub budowli o wartości brutto nie mniejszej niż 50.000,00 zł każda. Realizacja tych zadań jest potwierdzona załączonymi do wykazu dokumentami potwierdzającymi ich należyte wykonanie, co dokumentuje spełnienie niniejszego warunku udziału w postępowaniu.
  - 6.7 Polisa lub inny dokument ubezpieczenia potwierdzający, że wykonawca jest

ubezpieczony od odpowiedzialności cywilnej w zakresie prowadzonej działalności gospodarczej.

- 6.8 Kopię dokumentu potwierdzającego zabezpieczenie oferty akceptowaną formą wadium.
- 6.9. Upoważnienie osoby podpisującej ofertę (gdy nie wynika to z treści dokumentów, o których mowa w pkt. 6.3).

.....  
*miejsowość i data, pieczęć firmy*

.....  
*(podpisy oraz imiona i nazwiska osób uprawnionych do reprezentowania firmy, w tym podpisania oferty)*

**UMOWA NR WIM/...../2007**  
z dnia dd.mm.rrrr

zawarta w Świnoujściu pomiędzy:  
Gminą - Miastem Świnoujście, w imieniu której działa Prezydent Miasta  
z siedzibą w Świnoujściu, ul. Wojska Polskiego 1/5,

.....  
zwaną dalej **Zamawiającym**

a .....

.....  
reprezentowanym przez:

.....  
zwanym dalej **Wykonawcą**,  
w oparciu o najkorzystniejszą ofertę wybraną w postępowaniu nr WIM/ZP/340/62/2007  
przeprowadzonym w trybie przetargu nieograniczonego zgodnie z ustawą Prawo zamówień  
publicznych.

**§ 1**

**PRZEDMIOT UMOWY**

1. Zamawiający powierza a Wykonawca przyjmuje do wykonania roboty objęte zadaniem pn. „**Rozbiórka przyczółka mola w Świnoujściu przy ul. Żeromskiego na działce nr 179/1 w obrębie 2.**”.
2. Zakres rzeczowo – finansowy robót, stanowiących przedmiot umowy określa załącznik nr 1 do niniejszej umowy.
3. Przedmiot zamówienia został szczegółowo określony w załącznikach nr 1 i nr 2 do niniejszej umowy.

**§ 2**

**TERMINY**

Strony ustalają następujące terminy realizacji robót stanowiących przedmiot umowy:

- |                               |  |
|-------------------------------|--|
| a) <b>termin rozpoczęcia:</b> | <b>dd.mm.rrrr w dniu przekazania placu budowy – w dniu podpisania umowy,</b>                               |
| b) <b>termin zakończenia:</b> | <b>całości zadania w dniu dd.mm.rrrr - w ciągu 35 dni kalendarzowych od daty przekazania placu budowy.</b> |

### § 3

#### WYNAGRODZENIE

1. **Wynagrodzenie ryczałtowe** Wykonawcy za wykonanie całości robót zgodnie z umową ustala się, na podstawie oferty Wykonawcy, na kwotę netto ..... (słownie złotych: .....)  
powiększoną o należny podatek VAT .....% tj. .... zł, co łącznie stanowi **niezmiennie wynagrodzenie ryczałtowe brutto** ..... zł (słownie złotych: .....).
2. Wynagrodzenie ryczałtowe zawiera VAT i inne koszty związane z realizacją przedmiotu zamówienia wg stanu prawnego na dzień złożenia oferty.
3. Strony ustalają, że wymieniona kwota jest ostateczna i nie ulegnie zwiększeniu nawet w przypadku wystąpienia innych nieprzewidzianych robót.
4. Strony dopuszczają płatności częściowe dokonywane przez Zamawiającego na podstawie faktur częściowych, wystawianych przez Wykonawcę za wykonane i odebrane przez upoważnionego przedstawiciela Zamawiającego elementy robót oraz płatność końcową – po zakończeniu i odbiorze końcowym całości robót stanowiących przedmiot umowy – na podstawie faktury końcowej.
5. Suma faktur częściowych nie może przekroczyć 80 % wartości wynagrodzenia ryczałtowego brutto, określonego w ust. 1 niniejszego paragrafu.
6. Podstawą do wystawienia faktury końcowej jest protokół odbioru końcowego robót potwierdzający, że zostały wykonane bez usterek, podpisany przez upoważnionego przedstawiciela Zamawiającego. W przypadku, gdy protokół odbioru końcowego zawiera informacje o usterekach robót stwierdzonych przez komisję podczas odbioru, podstawą do wystawienia faktury końcowej jest protokół potwierdzający usunięcie usterek stwierdzonych podczas odbioru końcowego, podpisany przez upoważnionego przedstawiciela zamawiającego.
7. Zapłata wynagrodzenia określonego w fakturze nastąpi w formie przelewu na wskazany w fakturze rachunek bankowy, w terminie 21 dni od daty wpływu faktury do Zamawiającego.

### § 4

#### ZAMÓWIENIA DODATKOWE

1. W przypadku wystąpienia okoliczności, o których mowa w ustawie Prawo zamówień publicznych, zamawiający może udzielić Wykonawcy odpowiednio zamówień dodatkowych do wartości nie przekraczającej 50% realizowanego zamówienia na warunkach cenowych określonych w § 4 ust. 3 umowy w odniesieniu do robót nie objętych przedmiotem umowy.
2. Ewentualne zamówienia dodatkowe, o których mowa w ust. 1 zostaną udzielone w trybie z wolnej ręki z uwzględnieniem postanowień art. 67 ust 5 ustawy Prawo zamówień publicznych.
3. Do określenia wynagrodzenia za roboty dodatkowe zostaną zastosowane średnie:
  - stawka robocizny i narzuty dla robót budowlanych ogólnie inwestycyjnych (dla województwa zachodniopomorskiego),
  - ceny materiałów i sprzętu;wg SEKOCENBUD z kwartału poprzedzającego wykonanie robót. Wykonawca na żądanie Zamawiającego jest obowiązany udokumentować koszty nie wymienione w wydawnictwie SEKOCENBUD.
4. W przypadku wystąpienia robót dodatkowych wymagane są następujące dokumenty stanowiące podstawę przygotowania umowy (zamówienia dodatkowego):
  - a) protokół konieczności podpisany przez Zamawiającego i Wykonawcę lub ich upoważnionych przedstawicieli,

- b) kosztorys robót objętych protokołem konieczności – sporządzony przez Wykonawcę z zastosowaniem parametrów określonych w § 4 ust. 3 oraz w oparciu o Katalogi Nakładów Rzeczowych i sprawdzony przez powołanego przez Zamawiającego inspektora nadzoru inwestorskiego,
- c) protokół z rokowań upoważnionych przedstawicieli stron (w przypadkach, w których jest to konieczne).

## § 5

### ODBIÓR ROBÓT

1. Przedmiotem odbioru są roboty budowlane stanowiące przedmiot umowy. Zamawiający dopuszcza dokonywanie odbiorów częściowych wykonanych elementów i robót.
2. Do obowiązków Wykonawcy należy skompletowanie i przedstawienie Zamawiającemu dokumentów pozwalających na ocenę prawidłowości wykonania przedmiotu odbioru, a w szczególności:
  - dziennika rozbiórki,
  - oświadczenia kierownika rozbiórki o zakończeniu robót i uporządkowaniu terenu,
  - dokumentów potwierdzających sposób zagospodarowania odpadów - przyjęcie na miejskie składowisko odpadów.
3. O osiągnięciu gotowości do odbioru Wykonawca zawiadamia po zakończeniu wszystkich robót Zamawiającego odrębnym pismem, w którym wskazuje przedstawiciela posiadającego pełnomocnictwo Wykonawcy do przekazania przedmiotu umowy Zamawiającemu.
4. Do przeprowadzenia czynności odbiorowych na placu budowy, przeglądu dokumentacji odbiorowej, w tym powykonawczej oraz w celu przygotowania protokołu odbioru końcowego Zamawiający powołuje komisję odbiorową.
5. Termin rozpoczęcia, program i termin zakończenia prac odbiorowych określa Zamawiający. Czynności odbiorowe rozpoczną się nie później niż 14 dni kalendarzowych od otrzymania przez Zamawiającego zawiadomienia określonego w ust. 3.
6. Z czynności odbioru końcowego zostanie spisany protokół zawierający wszelkie ustalenia dokonane przez komisję w toku odbioru a także terminy wyznaczone na usunięcie stwierdzonych usterek i wad.
7. Jeżeli czynności odbiorowe ujawnią, że przedmiot nie osiągnął gotowości do odbioru z powodu nie zakończenia robót, Zamawiający może odmówić odbioru.
8. Protokół odbioru częściowego podpisuje kierownik budowy oraz przedstawiciel Zamawiającego. Protokół ten stanowi podstawę do wystawienia przez Wykonawcę faktury częściowej.

## § 6

### WSPÓLDZIAŁANIE

1. Zamawiający i Wykonawca są obowiązani współdziałać w celu zapewnienia pełnej realizacji umowy, w szczególności w odniesieniu do zakresu, jakości i terminów określonych w umowie.



2. Wykonawca jest obowiązany współdziałać z Zamawiającym w sprawach związanych z wykonaniem czynności wymaganych przez prawo budowlane, niezbędnych do oddania przedmiotu umowy Zamawiającemu.
3. W razie powstania przeszkód w wykonaniu robót stanowiących przedmiot umowy każda ze stron, w ramach swoich obowiązków, jest obowiązana do usunięcia tych przeszkód pod rygorem pokrycia szkód, doznanych z tego powodu przez drugą stronę.
4. Przedstawicielem Zamawiającego w sprawach określonych w umowie jest:

.....

5. Kierownikiem budowy posiadającym wymagane uprawnienia budowlane nr ..... z dnia ..... nadane przez ..... jest:

.....

.....

## § 7

### PODWYKONAWCY

1. Wykonawca może zlecić podwykonawcy wykonanie części zamówienia stanowiącego przedmiot umowy określony w § 1.
2. Łączna wartość brutto robót zleconych podwykonawcom nie może przekroczyć kwoty 50% wynagrodzenia ryczałtowego brutto określonego w § 3 ust. 1.
3. Umowy z podwykonawcami Wykonawca zawiera za pisemną zgodą Zamawiającego uwzględniając wykaz podwykonawców i części zamówienia określony w ofercie.
4. W przypadku, gdy w ofercie nie przewidziano realizacji zamówienia z udziałem podwykonawców a zachodzi taka konieczność z przyczyn, których wcześniej nie można było przewidzieć, oraz w przypadku wystąpienia konieczności zmiany w stosunku do wykazu podwykonawców zawartego w ofercie z przyczyn jw., Wykonawca obowiązany jest wybrać i wskazać podwykonawcę oraz powierzyć mu zakres zamówienia na zasadach określonych w specyfikacji istotnych warunków zamówienia oraz uzyskać akceptację zmiany przez Zamawiającego.
5. Wykonawca obowiązany jest przedstawić na żądanie Zamawiającego wszelkie dokumenty dotyczące umowy Wykonawcy z podwykonawcami i realizacji robót objętych umowami, w szczególności dokumenty określone w punktach 9.3 i 9.4 SIWZ/WIM/ZP/340/04/2007.
6. Strony zgodnie postanawiają iż płatności za prace wykonane przez podwykonawców dokonywane będą przez Zamawiającego bezpośrednio na ich rachunki, po przedstawieniu Zamawiającemu oryginału faktury Wykonawcy wraz z dyspozycją przekazania płatności na rzecz podwykonawców oraz kopii faktur podwykonawców wystawionych dla Wykonawcy, obejmujących wyżej wymienione prace.
7. Podstawą do wystawienia faktur przez podwykonawców jest protokół odbioru spisany pomiędzy Wykonawcą a podwykonawcami, potwierdzony przez przedstawiciela Zamawiającego.
8. Wykonawca oświadcza, iż zapłata przez Zamawiającego wynagrodzenia bezpośrednio na rachunki podwykonawców, zgodnie z ust. 6, skutkuje wygaśnięciem wszelkich zobowiązań Zamawiającego wobec Wykonawcy z tytułu zapłaty wynagrodzenia umownego, za część robót wykonaną przez podwykonawców, do wysokości kwoty zapłaconej bezpośrednio na rachunki podwykonawców..

## § 8

### OBOWIĄZKI STRON

1. **Do obowiązków Zamawiającego należy:**
  - a) przekazanie Wykonawcy placu rozbiórki najpóźniej w ciągu siedmiu dni od podpisania umowy
  - b) zapewnienie i prowadzenie nadzoru inwestorskiego w całym okresie realizacji przedmiotu umowy,
  - c) zajmowanie stanowiska w odniesieniu do problemów zgłoszonych podczas realizacji umowy w formie odpowiadającej co najmniej formie ich zgłoszenia bez zbędnej zwłoki, przy czym na każde zapytanie lub problem zgłoszony przez Wykonawcę w formie pisemnej zamawiający udzieli odpowiedzi również w formie pisemnej w terminie do 7 dni od dnia otrzymania zapytania na piśmie,
  - d) dokonanie odbioru końcowego robót – w terminie 14 dni roboczych, licząc od daty otrzymania pisemnego zgłoszenia zakończenia realizacji robót (potwierzonego przez upoważnionego przedstawiciela Zamawiającego).
  
2. **Do obowiązków Wykonawcy należy:**
  - a) wykonanie i oddanie Zamawiającemu przedmiotu umowy zgodnie z warunkami umowy, obowiązującymi przepisami, aktualnymi Polskimi Normami i normami branżowymi, warunkami technicznymi wykonania i odbioru oraz zgodnie ze sztuką budowlaną,
  - b) wyznaczenie kierownika robót nie później niż w dniu podpisania umowy, niezwłoczne informowanie Zamawiającego o każdej zmianie w tym zakresie,
  - c) zajmowanie stanowiska w odniesieniu do problemów zgłoszonych podczas realizacji umowy w formie odpowiadającej co najmniej formie ich zgłoszenia bez zbędnej zwłoki, przy czym na każde zapytanie lub problem zgłoszony przez Zamawiającego w formie pisemnej Wykonawca udzieli odpowiedzi również w formie pisemnej,
  - d) informowanie Zamawiającego w formie pisemnej o istotnych problemach dotyczących realizacji przedmiotu umowy, które nie mogły zostać rozwiązane przez przedstawicieli stron na budowie,
  - e) zapewnienie pełnej obsługi geodezyjnej przy wykonaniu zadania,
  - f) zorganizowanie robót w sposób ograniczający uciążliwości z nimi związane do koniecznego minimum,
  - g) usunięcie usterek ujawnionych w okresie gwarancji po ich zgłoszeniu przez użytkownika,
  - i) zabezpieczenie placu rozbiórki pod względem bhp i ochrony p. pożarowej,
  - j) ubezpieczenie realizowanych robót z tytułu szkód, które mogą zaistnieć w wyniku zdarzeń losowych, od odpowiedzialności cywilnej za szkody i następstwa nieszczęśliwych wypadków dotyczących robotników i osób trzecich, a powstałych w związku z prowadzonymi robotami.
  
3. Bez względu na zawarte umowy ubezpieczeniowe Wykonawca ponosi wszelką odpowiedzialność za ewentualne szkody, które mogą być wyrządzone w związku z wykonywanymi robotami.

## § 9

### KARY I ODSZKODOWANIA

1. Strony postanawiają, iż obowiązującą je formą odszkodowania stanowią – z zastrzeżeniem ust. 3 - kary umowne z następujących tytułów i w podanych niżej wysokościach :  
Wykonawca zapłaci Zamawiającemu kary umowne:

- a) za opóźnienie w wykonaniu przedmiotu umowy – 0,40% kwoty wynagrodzenia ryczałtowego brutto za każdy dzień kalendarzowy opóźnienia po terminie zakończenia określonym w § 2 pkt. b,
  - b) za opóźnienie w usuwaniu wad i usterek stwierdzonych podczas odbioru końcowego – 0,40% kwoty wynagrodzenia ryczałtowego brutto za każdy dzień kalendarzowy opóźnienia po terminach określonych w protokole odbioru końcowego.
2. Kary umowne o których mowa w ust. 1 Zamawiający może potrącić z wynagrodzenia Wykonawcy.
  3. Jeżeli kara umowna nie pokrywa rzeczywiście poniesionej szkody, Strony mogą dochodzić odszkodowania uzupełniającego na ogólnych zasadach.

## § 10

### ODSTĄPIENIE OD UMOWY

Zamawiającemu przysługuje prawo do odstąpienia od umowy:

- a) w razie wystąpienia istotnej zmiany okoliczności powodującej, że wykonanie umowy nie leży w interesie publicznym, czego nie można było przewidzieć w chwili zawarcia umowy; odstąpienie od umowy w tym przypadku może nastąpić w terminie 30 dni od powzięcia wiadomości o powyższych okolicznościach,
- b) jeżeli Wykonawca nie przyjął placu budowy lub nie rozpoczął robót bez uzasadnionych przyczyn zgodnie z umową a opóźnienie przekracza 21 dni mimo wcześniejszego wezwania przez Zamawiającego złożonego na piśmie, Zamawiający może złożyć oświadczenie o odstąpieniu od umowy w terminie 7 dni liczonym od 22 dnia opóźnienia.

Wykonawcy przysługuje prawo do odstąpienia od umowy, jeżeli Zamawiający dopóści się zwłoki w przekazaniu placu budowy o więcej niż 21 dni w stosunku do terminu określonego w umowie.

## § 11

### ROZWIĄZANIE UMOWY

Zamawiającemu przysługuje prawo do wypowiedzenia umowy w następujących przypadkach:

- a) jeżeli Wykonawca bez uzasadnionych przyczyn przerwał wykonywanie robót i mimo pisemnego wezwania do ich wznowienia przerwa trwa dłużej niż 21 dni,
- b) jeżeli Wykonawca bez uzasadnionych przyczyn opóźnia wykonanie przedmiotu umowy lub jego części a opóźnienie wynosi 21 dni mimo pisemnego wezwania do realizacji prac zgodnie z zaakceptowaną przez zamawiającego korektą harmonogramu,
- c) w przypadku wykonywania robót z naruszeniem warunków umowy, w tym w szczególności niezgodnie z dokumentacją projektową lub specyfikacją techniczną wykonania robót mimo pisemnego wezwania do działań korygujących nieprawidłowości,
- d) w przypadku ogłoszenia upadłości Wykonawcy lub likwidacji jego firmy (przedsiębiorstwa),
- e) w przypadku wydania nakazu zajęcia majątku Wykonawcy, a w szczególności zajęcia wierzytelności z tytułu wykonania umowy.

## § 12

### **OBOWIĄZKI ODSTĘPUJĄCEGO OD UMOWY**

1. Odstępujący od umowy, z wyjątkiem przypadku określonego w § 10 ust.1 pkt. a, jest obowiązany naprawić drugiej stronie szkodę spowodowaną odstąpieniem, chyba że odstąpienie nastąpiło z przyczyn, za które odpowiada druga strona.
2. W razie odstąpienia lub wypowiedzenia umowy, Wykonawca zobowiązany jest do:
  - a) sporządzenia przy udziale Zamawiającego protokołu inwentaryzacji robót w toku, na dzień odstąpienia lub wypowiedzenia,
  - b) zabezpieczenia przerwanych robót na koszt strony, która odpowiada za odstąpienie lub umowy,
  - c) sporządzenia wykazu materiałów, urządzeń i konstrukcji, których pozostawienie na placu budowy jest niezbędne,
  - d) wezwanie Zamawiającego do dokonania odbioru wykonywanych robót w toku i robót zabezpieczających, jeżeli odstąpienie od umowy nastąpiło z przyczyn, za które Wykonawca nie odpowiada.
3. W razie odstąpienia od umowy z przyczyn za które Wykonawca nie odpowiada, Zamawiający jest zobowiązany do:
  - a) dokonania odbioru robót w toku i robót zabezpieczających oraz zapłaty wynagrodzenia,
  - b) przejęcia terenu budowy.
4. Do odbioru robót w toku i robót zabezpieczających stosuje się odpowiednie postanowienia umowy o odbiorze robót.
5. W przypadkach, gdy brak współdziałania ze strony Wykonawcy (mimo pisemnego wezwania) w przekazaniu terenu budowy, inwentaryzacji robót, w sytuacjach o których mowa wyżej, Zamawiający ma prawo do przejęcia placu budowy i komisyjnej inwentaryzacji robót, materiałów i konstrukcji bez udziału Wykonawcy.

### **§ 13**

#### **RĘKOJMIA**

Bieg rękojmi rozpoczyna się od daty bezusterkowego odbioru końcowego przedmiotu umowy przez Zamawiającego, lub od daty protokolarnego potwierdzenia usunięcia usterek stwierdzonych przy odbiorze końcowym.

### **§ 14**

#### **USTALENIA KOŃCOWE**

1. Niedopuszczalna jest pod rygorem nieważności, taka zmiana niniejszej umowy oraz wprowadzenie nowych postanowień, które byłyby niekorzystne dla Zamawiającego, jeżeli przy ich uwzględnieniu należałoby zmienić treść oferty, na podstawie której dokonano wyboru Wykonawcy, chyba że konieczność wprowadzenia takich zmian wynika z okoliczności, których nie można było przewidzieć w chwili zawarcia umowy.
2. Ewentualna zmiana umowy, z zastrzeżeniem ust. 1 wymaga formy pisemnej i zgody obydwu Stron pod rygorem nieważności.
3. W sprawach nie uregulowanych niniejszą umową mają zastosowanie obowiązujące przepisy, w tym ustawy:
  - Prawo zamówień publicznych,

- Kodeks cywilny,
  - Prawo budowlane z przepisami wykonawczymi.
  - rozporządzenie Ministra Infrastruktury z 06.02.2003r. w sprawie bezpieczeństwa i higieny podczas wykonywania robót budowlanych (Dz.U. nr 47, poz. 401 z późniejszymi zmianami).
4. Ewentualne spory mogące powstać na tle realizacji niniejszej umowy będzie rozstrzygał sąd gospodarczy właściwy dla siedziby Zamawiającego.

### § 15

1. Integralną część niniejszej umowy stanowią następujące załączniki:
  - wyceniony wykaz elementów rzeczowych (Załącznik nr 1)
  - zakres rzeczowy zamówienia (Załącznik nr 2),
  - wykaz dokumentacji projektowej (załącznik nr 3).
2. Integralną częścią umowy są również:
  - a) specyfikacja istotnych warunków zamówienia nr SIWZ/WIM/ZP/340/62/2007 z załącznikami,
  - b) oferta Wykonawcy z dnia dd.mm.rrrr z załącznikami.
3. Rozstrzygającą ewentualne rozbieżności w treści ww. dokumentów jest treść umowy a w następnej kolejności treść grup dokumentów wymienionych w ustępie 2 pkt a, b w kolejności w jakiej zostały wymienione.

### § 15

Umowę sporządzono w dwóch jednobrzmiących egzemplarzach, po jednym egzemplarzu dla każdej ze stron.

**ZAMAWIAJĄCY:**

**WYKONAWCA:**

Sporządził .....

Finansowanie:

.....  
Dysponent środków finansowych

Biuro prawne: .....

Załącznik 1  
do umowy nr WIM/...../2007  
z dnia.....2007 r.

**Wykaz Wycenionych Elementów Rzeczowych**

**„Rozbiórka przyczółka mola w Świnoujściu przy ul. Żeromskiego na działce nr 179/1 w  
obrębie 2.”**  
”

l.p.	Wyszczególnienie prac	Wartość [zł]		
		netto	VAT .....%	brutto
1.	Roboty ziemne, w tym odkopanie konstrukcji i zasypanie wykopu po rozbiórce			
2.	Rozbiórka obiektu do 4,0 metra poniżej poziomu płyty mola.			
3.	Wywiezienie odpadów, gruzu i odpadów porozbiórkowych wraz z opłatami za przyjęcie			
4.	Uporządkowanie terenu po rozbiórce			
	Razem:			

**Zamawiający:**

**Wykonawca:**

### Zakres rzeczowy

do postępowania nr WIM/ZP/340/62/2007 dotyczącego wyboru wykonawcy robót objętych zadaniem pn.: „Rozbiórka przyczółka mola w Świnoujściu przy ul. Żeromskiego na działce nr 179/1 w obrębie 2”:

1. Na działce zlokalizowany jest obiekt przyczółka mola:
  - Konstrukcja głównego ustroju nośnego żelbetowa składająca się z: płyty żelbetowej grubości 10,5 cm opartej na podciągach żelbetowych o wymiarach 50x60 cm i 50x30 cm, opartych z kolei na słupach żelbetowych o wymiarach 60x60 cm i 30x30 cm.
  - Na płycie żelbetowej betonowa wylewka 5 cm zabezpieczająca bitumiczną izolację przeciwwilgociową.
  - Ściany przyziemia murowane jako wypełnienie między żelbetowymi elementami ustroju nośnego. Grubość ścian 0,25 m. Materiał: cegła, bloczki betonowe.
  - W części północnej obiektu na płycie żelbetowej zlokalizowane dwa budynki zaplecza WOPR. Konstrukcja stalowa szkieletowa. Pokrycie ścian i dachu z blachy falistej.
2. **Lokalizacja.**  
Obiekt zlokalizowany jest w Świnoujściu przy ul. Żeromskiego na działce geodezyjnej nr 179/1 w obrębie 2.
3. **Stan aktualny obiektu.**  
Obiekt nie użytkowany.
4. **Zakres rzeczowy prac objętych zamówieniem.**
  - rozbiórka obiektu do rzędnej -4,0 m poniżej wierzchu konstrukcji płyty żelbetowej, tj.: rozbiórka konstrukcji głównego ustroju nośnego, ścian przyziemia, budynków zaplecza WOPR, barier, schodów wejściowych na obiekt, przyległych palisad drewnianych, itp.
  - wywiezienie gruzu i odpadów porozbiórkowych wraz z poniesieniem przez Wykonawcę opłat za przyjęcie na wysypisko lub utylizację (zgodnie z ustawą o odpadach),
  - uporządkowanie terenu po rozbiórce (łącznie z przemieszczeniem ziemi) do poziomu terenu przyległego.

**ZAMAWIAJĄCY:**

**WYKONAWCA:**

**WYKAZ DOKUMENTACJI PROJEKTOWEJ OKREŚLAJĄCEJ PRZEDMIOT  
ZAMÓWIENIA PUBLICZNEGO**

**pn.:**

**„Rozbiórka przyczółka moła w Świnoujściu przy ul. Żeromskiego na działce nr 179/1 w  
obrębie 2.”**

<b>Lp.</b>	<b>Opracowania projektowe (tytuł, wykonawca opracowania)</b>	<b>Data opracowania</b>	<b>Oznaczenie pliku</b>
<b>1</b>	<b>2</b>	<b>3</b>	<b>4</b>
<b>1.</b>	Przyjęcie zgłoszenia zamiaru rozbiórki I.I.MB-7113/142-1/07	29.05.2007	ZP-62-07-0-3-1
<b>2.</b>	Inwentaryzacja.	09.2007	ZP-62-07-0-3-2
<b>3.</b>	Opinia Techniczna	02.2007	ZP-62-07-0-3-3
<b>4.</b>	Specyfikacja techniczna wykonania i odbioru robót	09.2007	ZP-62-07-0-3-4

**ZAMAWIAJĄCY:**

**WYKONAWCA:**



ZACHODNIOPOMORSKI URZĄD WOJEWÓDZKI  
w Szczecinie

Szczecin, dnia 29 maja 2007r.

I.I.MB - 7113/142-1/07

URZĄD MIASTA ŚWINOUJŚCIE  
Stanowisko Obsługi Interesantów

01 CZE. 2007

L. dz.

Q-120447455

Gmina Miasto Świnoujście  
Ul. Wojska Polskiego 1/5  
72-600 Świnoujście

**sprawa: rozbiórka obiektu budowlanego stanowiącego przyczółek nie istniejącego mola,  
zlokalizowanego na plaży w Świnoujściu, dz. nr 179/1 obr. 2 Świnoujście**

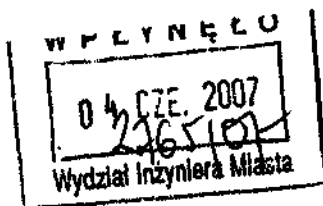
Na podstawie art. 30 ust. 5 w związku z art. 31 ust. 2 i art. 82 ust. 3 pkt 1 ustawy z dnia 7 lipca 1994r. – Prawo budowlane (Dz. U. z 2006r. Nr 156, poz. 1118 z późn. zmianami) po rozpatrzeniu zgłoszenia Gminy Miasto Świnoujście z dn. 27.04.2007r. (data wpływu: 04.05.2007r.),

**nie wnoszę sprzeciwu**

do zamiaru wykonania w/w rozbiórki

Roboty należy wykonać w sposób nie zagrażający bezpieczeństwu ludzi i mienia oraz zgodnie z obowiązującymi przepisami i nie później niż przed upływem dwóch lat od terminu zamiaru ich rozpoczęcia określonego w zgłoszeniu.

Postępowanie z odpadami powstałymi w czasie robót budowlanych winno być zgodne z przepisami ustawy z dnia 27.04.2001r. o odpadach (Dz. U. Nr 62, poz. 628).



z up. WOJEWODY ZACHODNIOPOMORSKIEGO

*Elżbieta Piasecka*  
mgr inż. Elżbieta Piasecka  
Z-CIA DYREKTORA  
Wydziału Infrastruktury

Otrzymuje:

1. Adresat

Do wiadomości:

2. Urząd Morski w Szczecinie, pl. Batorego 4, 70-207 Szczecin

3. Zachodniopomorski Wojewódzki

Inspektor Nadzoru Budowlanego  
w gmachu

4. a/a

## INWENTARYZACJA

OBIEKT: Przyczółek starego mola w Świnoujściu.

LOKALIZACJA: Świnoujście, dz. 179/2 w obr. 2.

WŁAŚCICIEL: Gmina Miasto Świnoujście, ul. Wojska Polskiego 1/5, 72-600 Świnoujście.

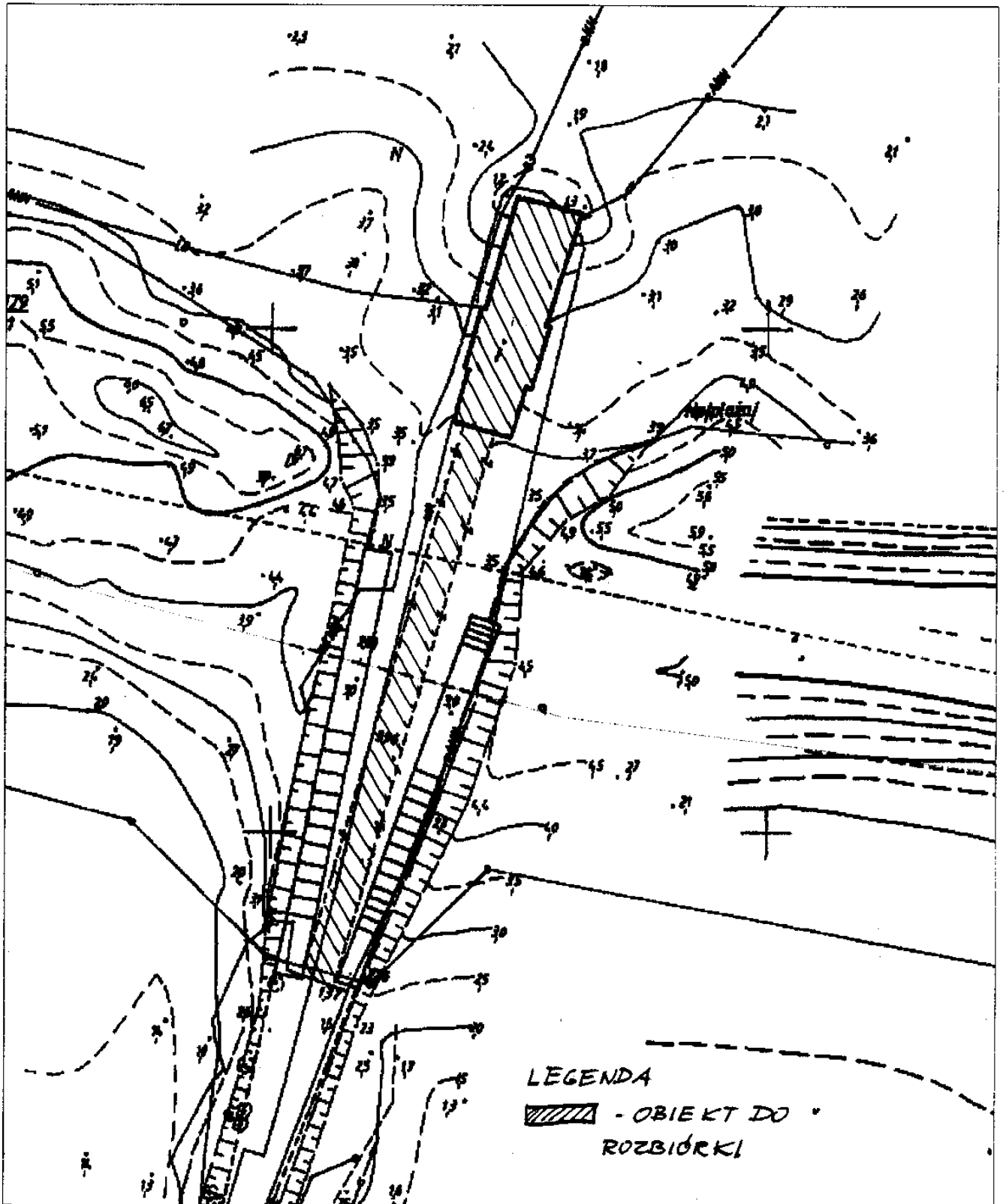
ZARZĄDCA: OSiR WYSPIARZ, ul. Matejki 22, 72-600 Świnoujście.

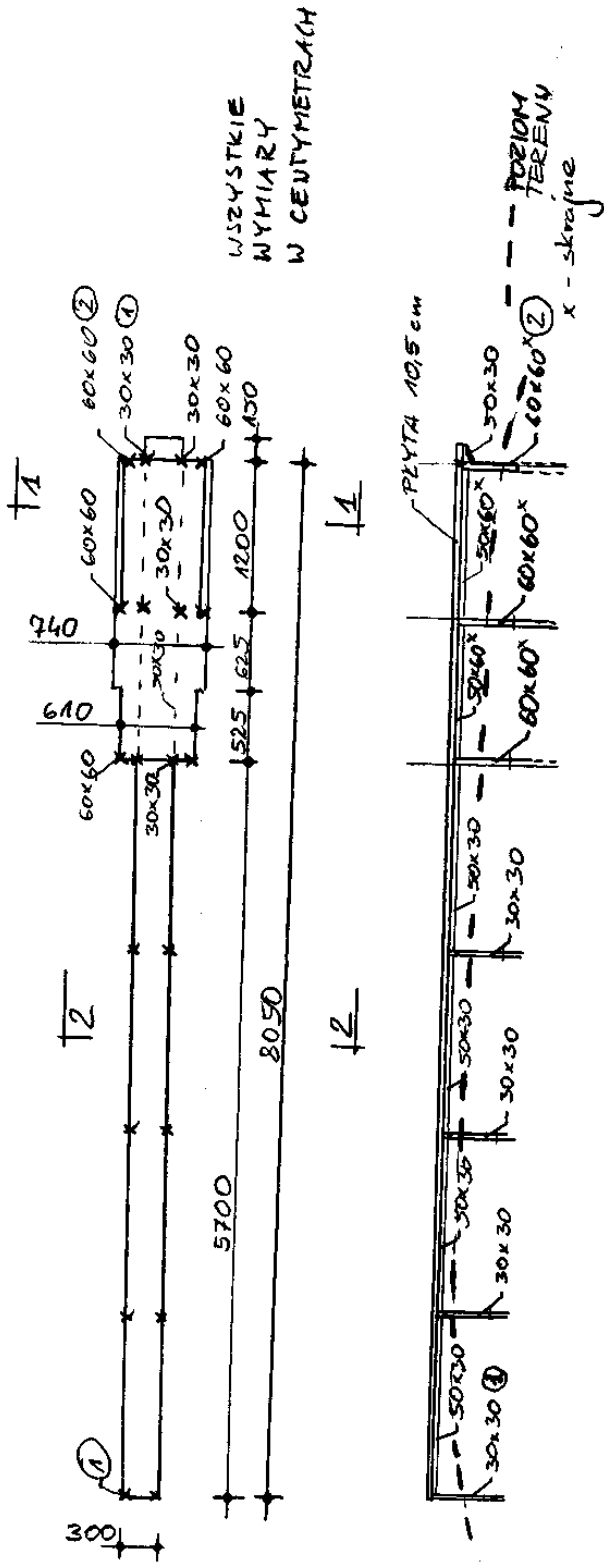
Spis treści:

1. Opis techniczny.
2. Część rysunkowa:
  - lokalizacja obiektu, skala 1:500,
  - układ konstrukcyjny, skala 1:500,
  - przekroje, skala 1:100,
  - fotografie.

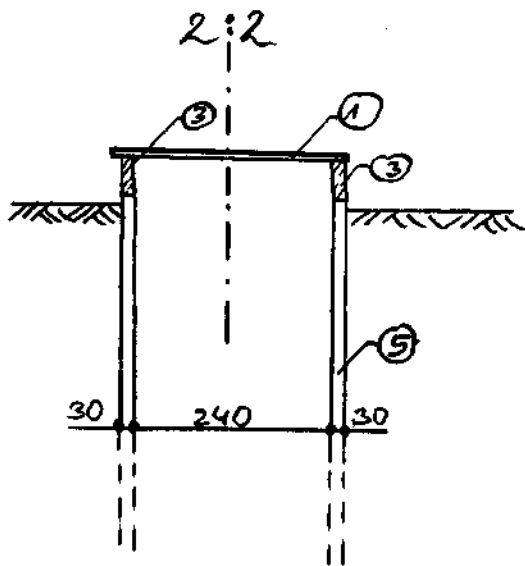
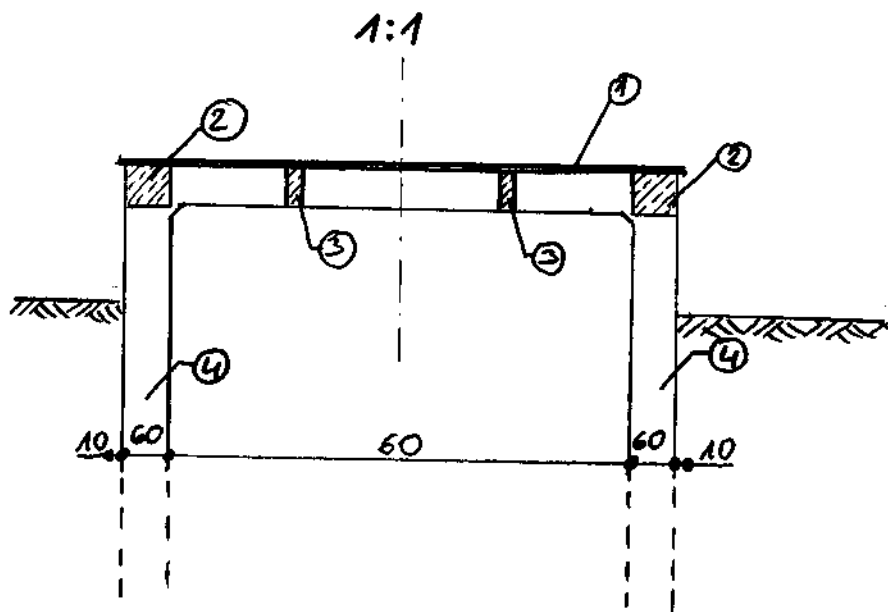
### Opis techniczny

- Konstrukcja głównego ustroju nośnego żelbetowa składająca się z: płyty żelbetowej grubości 10,5 cm opartej na podciągach żelbetowych o wymiarach 50x60 cm i 50x30 cm, opartych z kolei na słupach żelbetowych o wymiarach 60x60 cm i 30x30 cm.
- Na płycie żelbetowej betonowa wylewka 5 cm zabezpieczająca bitumiczną izolację przeciwwilgociową.
- Ściany przyziemia murowane jako wypełnienie między żelbetowymi elementami ustroju nośnego. Grubość ścian 0,25 m. Materiał: cegła, bloczki betonowe.
- W części północnej obiektu na płycie żelbetowej zlokalizowane dwa budynki (nadbudówki) zaplecza WOPR. Konstrukcja stalowa szkieletowa. Pokrycie ścian i dachu z blachy falistej. Powierzchnia zabudowy 80,0 m<sup>2</sup>,





1. Płyta pomostu - 10,5 cm ;  $342,575 \times 0,11 = 34,23 \text{ m}^3$
  2. Podciężki 50x60 cm ; 14,10  $\text{m}^3$
  3. Podciężki 50x30 cm ; 24,60  $\text{m}^3$
  4. Stopy 60x60 cm ; 8,64  $\text{m}^3$  (wzbiórka 4,0 cm)
  5. Stopy 30x30 cm ; 5,04  $\text{m}^3$  ( -11 - )
  6. Ściany murowane 0,125 m po obwodzie dołtu 4 m wysokości : 175,80  $\text{m}^3$
  7. Odkopanie konstrukcji wzbiórki : 24,5  $\text{m}^3$
  8. Zasypanie no wzbiórce : 90  $\text{m}^3$
  9. Rozbiórka barierki stalowych : 175,8 mb.
  10. Rozbiórka zaplecza WOPR.  
- stalowa konstrukcja szkieletowa, ściany z blach stalowej falistej, dachy również.  
powierzchnie zabudowy 80,0  $\text{m}^2$
  11. Wylewka na płycie pomostu : 4 cm betonu : 13,7  $\text{m}^3$
  12. Kładka przeciwwybojowa pod wylewkę - bitumiczna : 1,71  $\text{m}^3$
- Beton/żelbet : 86,61  $\text{m}^3$











Świnoujście, dnia 28.02.2007 r.

## OPINIA TECHNICZNA

**dotyczy: obiektu starego mola w Świnoujściu zlokalizowanego w wejściu na plażę na przedłużeniu ul. Powstańców Śląskich na działce nr 179/1 w Świnoujściu.**

W dniu 27.02.2007 r. przeprowadzono wizję lokalną obiektu starego mola w Świnoujściu zlokalizowanego w wejściu na plażę na przedłużeniu ul. Powstańców Śląskich na działce nr 179/1 w Świnoujściu. Stwierdzono stan awaryjny konstrukcji żelbetowej nośnej obiektu.

1. Podciągi żelbetowe, na których oparta jest płyta stropowa wykazują daleko posuniętą degradację konstrukcji spowodowaną agresywnym działaniem środowiska morskiego.
  - Stwierdzono odsłonięcie dolnego zbrojenia nośnego oraz bocznego zbrojenia rozdzielczego oraz jego daleko posuniętą korozję.



- Stwierdzono korozję strzemion prowadzącą do aż do ich zniszczenia.



- Stwierdzono pęknięcia równoległe w przekroju podciągów w  $\frac{1}{2}$  ich wysokości ciągnące się na całej ich rozpiętości między podporami (słupami).



2. Płyta stropowa wykazuje również daleko posuniętą degradację konstrukcji spowodowaną agresywnym działaniem środowiska morskiego jak również oddziaływaniem wód opadowych infiltrujących przez jej przekrój.

- Stwierdzono na całej powierzchni płyt stropowych odspojenia otuliny zbrojenia nośnego i w konsekwencji jego odsłonięcie.



- Stwierdzono korozję odsłoniętego zbrojenia nośnego płyt stropowych, a w miejscach gdzie nie nastąpiło odspojenie otuliny widoczne rdzawe wykwity świadczące o postępującej korozji zbrojenia głównego płyty.



## **Wnioski**

- Główna konstrukcja nośna jaką są rygle żelbetowe znajduje się w stanie awaryjnym. Rysy podłużne świadczą o osiągnięciu i przekroczeniu stanu granicznego nośności konstrukcji na ścinanie, co jest spowodowane odsłonięciem zbrojenia dolnego i zniszczeniem strzemion, powodującym zmniejszenie wysokości pracującego przekroju betonowego.
- Konstrukcja płyty stropowej znajduje się w stanie awaryjnym. Odsłonięcie zbrojenia dolnego i jego korozja powodują zmniejszenie nośności przekroju na zginanie.
- Biorąc pod uwagę stan techniczny konstrukcji nie wydaje się uzasadniona próba jej naprawy.
- Naprawa rygli żelbetowych jest w zasadzie w ich obecnym stanie niemożliwa technicznie. Brak systemowych rozwiązań umożliwiających spojenie przekroju żelbetowego, w którym przekroczone graniczne naprężenia ścinające.
- Naprawa płyty stropowej byłaby możliwa poprzez odtworzenie otuliny zbrojenia połączone z zastosowaniem środków antykorozyjnych (rozwiązania systemowe naprawy konstrukcji żelbetowych np. firmy SIKA). Jednak wobec stanu rygli jest bezcelowa.

**Konstrukcja obiektu stanowi zagrożenie dla bezpieczeństwa ludzi i mienia. Należy wyłączyć ją z użytkowania i przeznaczyć do rozbiórki wobec braku technicznych możliwości naprawy.**

Opracował:

# **SPECYFIKACJA TECHNICZNA WYKONANIA I ODBIORU ROBÓT**

Roboty rozbiórkowe

ST 1.0

## 1. WSTĘP

### 1.1 Przedmiot i zakres specyfikacji

Niniejsza specyfikacja obejmuje wymagania wykonania i odbioru robót rozbiórkowych podczas realizacji zadania: **Rozbiórka przyczółka mola w Świnoujściu przy ul. Żeromskiego na działce nr 179/1 w obrębie 2.**

#### 1.1 .Opis techniczny

Obiekt inżynierski hydrotechniczny o konstrukcji głównego układu nośnego żelbetowej słupowo-ryglowej:

- słupy żelbetowe o wymiarach 60x60 cm i 30x30 cm,
- podciąg żelbetowy o wymiarach 50x60 cm i 50x30 cm,
- płyta żelbetowa o grubości 10,50 cm.

Na płycie żelbetowej betonowa wylewka 5 cm zabezpieczająca bitumoczną izolację przeciwwilgociową.

Ściany przyziemia murowane jako wypełnienie między żelbetowymi elementami ustroju nośnego. Grubość ścian 0,25 m. Materiał: cegła, bloczki betonowe.

Na płycie obiektu posadowione 2 budynki zaplecza WOPR o lekkiej konstrukcji szkieletowej stalowej z obudową ścian i dachu z blachy stalowej falistej.

Wokół płyty barierki stalowe.

#### 1.2 Zakres robót:

- rozbiórka obiektu do rzędnej -4,0 m poniżej wierzchu konstrukcji płyty żelbetowej, tj.: rozbiórka konstrukcji głównego ustroju nośnego, ścian przyziemia, budynków zaplecza WOPR,
- wywiezienie gruzu i odpadów porozbiórkowych wraz z poniesieniem przez Wykonawcę opłat za przyjęcie na wysypisko lub utylizację (zgodnie z ustawą o odpadach),
- uporządkowanie terenu po rozbiórce (łącznie z nawiezieniem ziemi) do poziomu terenu przyległego.

#### 1.3 Klasyfikacja robót wg Wspólnego Słownika Zamówień (CPV)

45110000-1	Roboty w zakresie burzenia i rozbiórki obiektów budowlanych; roboty ziemne
45111100-9	Roboty w zakresie burzenia
45111220-6	Roboty w zakresie usuwania gruzu
45111213-4	Roboty w zakresie oczyszczania terenu

## 2. WYMAGANIA DOTYCZĄCE WŁAŚCIWOŚCI WYROBÓW I MATERIAŁÓW

Materiały nie występują.

## 3. WYMAGANIA DOTYCZĄCE SPRZĘTU I MASZYN

Roboty związane z rozbiórką będą wykonywane ręcznie i mechanicznie. Wykonawca powinien posługiwać się sprzętem zapewniającym spełnienie wymogów jakościowych, ilościowych

i wymogów bezpieczeństwa. Zastosowany przy prowadzeniu robót sprzęt nie może powodować uszkodzeń pozostałych, nierozbieranych elementów.

Wykonawca jest zobowiązany do używania jedynie takiego sprzętu, który nie spowoduje niekorzystnego wpływu na środowisko i jakość wykonywanych robót.

#### **4. WYMAGANIA DOTYCZĄCE ŚRODKÓW TRANSPORTU**

Do załadunku i transportu materiałów z rozbiórki należy użyć takich maszyn i środków transportu, jak:

- żuraw samochodowy
- samochód samowyladowczy
- samochód skrzyniowy

Załadunek jak i wyładunek materiałów z rozbiórek musi odbywać się z zachowaniem wszelkich środków ostrożności i bezpieczeństwa ludzi pracujących przy robotach rozbiórkowych.

Transport powinien być jak określono w specyfikacji, bądź inny, o ile zatwierdzony zostanie przez Inspektora nadzoru.

Wykonawca będzie usuwać na bieżąco, na własny koszt, wszelkie zanieczyszczenia spowodowane jego pojazdami na drogach publicznych oraz dojazdach do terenu budowy.

Dojazd do obiektu poprzez plażę z wjazdu utwardzonego od ul. Bolesława Chrobrego.

#### **5. WYMAGANIA DOT. WYKONANIA ROBÓT ROZBIÓRKOWYCH**

Roboty rozbiórkowe obejmują usunięcie z terenu budowy wszystkich elementów budowlanych, w stosunku do których zostało to przewidziane w dokumentacji projektowej.

- Przed przystąpieniem do robót rozbiórkowych należy wykonać bezwzględnie wszystkie niezbędne zabezpieczenia, zgromadzić narzędzia i sprzęt.
- Przy prowadzeniu prac rozbiórkowych należy przestrzegać wszystkich obowiązujących przepisów BHP i bezwzględnie stosować wszystkie przewidziane przy tych robotach urządzenia zabezpieczające i ochronne. Pracownicy powinni być zaopatrzeni w odzież roboczą oraz hełmy, okulary i rękawice ochronne oraz komplet potrzebnych narzędzi.
- Materiały uzyskane z rozbiórek lub porządkowania placu budowy stają się własnością Wykonawcy i zostaną usunięte w miarę postępu robót. Wykonawca zagwarantuje, że wszystkie dodatkowe materiały i produkty odpadowe uzyskane z rozbiórek oraz porządkowania placu budowy są usuwane do zakładu gospodarki odpadami upoważnionego do ich przyjęcia zgodnie z odpowiednimi wymaganiami ustawowymi i, jeżeli to będzie wymagane przez Inspektora nadzoru, przedstawi pisemne potwierdzenie o tej treści.
- Wykonawca zezwoli na wywóz materiału rozbiórkowego wyłącznie odpowiednio wykwalifikowanym przewoźnikom i uzyska od tych przewoźników pisemne potwierdzenie dotyczące lokalizacji ich miejsc składowania. Tam, gdzie występują materiały skażone i produkty odpadowe pochodzące z wyburzenia, powinny one zostać usunięte w sposób wskazany przez Inspektora nadzoru.

#### **6. KONTROLA, BADANIA ORAZ ODBIÓR ROBÓT ROZBIÓRKOWYCH**

Kontrola jakości robót polega na wizualnej ocenie kompletności wykonania robót rozbiórkowych.

#### **7. WYMAGANIA DOTYCZĄCE OBMIIARU ROBÓT**

Nie dotyczy.

## 8. ODBIÓR ROBÓT

Odbiór jest potwierdzeniem wykonania robót zgodnie z postanowieniami Umowy oraz obowiązującymi Normami Technicznymi (PN, EN-PN).

Celem odbioru jest protokolarne dokonanie finalnej oceny rzeczywistego wykonania robót w odniesieniu do ich ilości, jakości i wartości.

## 9. DOKUMENTY ODNIESIENIA

Dokumentacją odniesienia jest:

1. SIWZ/WIM/ZP/340/62/2007
  2. umowa zawarta pomiędzy Wykonawcą a Zamawiającym
  3. dokumentacja budowlana ww. zadania
  4. normy
  5. inne dokumenty i ustalenia techniczne prowadzone w trakcie trwania inwestycji.
- Wykonanie robót rozbiórkowych i ziemnych musi być zgodne z:
- a). Rozporządzenia Ministra Infrastruktury z dnia 6 lutego 2003 r. w sprawie bezpieczeństwa i higieny pracy podczas wykonywania robót budowlanych (Dz. U. Nr 47, poz. 401)
  - b). Rozporządzeniem Ministra Pracy i Polityki Socjalnej z dnia 26.09.1997 r. w sprawie ogólnych przepisów bezpieczeństwa i higieny pracy (Dz. U. Nr 129, póź. 844)
  - c). Warunkami Technicznymi Wykonania i Odbioru Robót Budowlano-Montażowych.

Nie wymienienie tytułu jakiegokolwiek dziedziny, grupy, podgrupy czy normy nie zwalnia Wykonawcy od obowiązku stosowania wymogów określonych prawem polskim.

## Oświadczenie o wypełnieniu warunków art. 22 ust. 1 Ustawy Prawo Zamówień Publicznych

Przystępując do postępowania o udzielenie zamówienia publicznego na wykonanie zadania inwestycyjnego pn.:

**„Rozbiórka przyczółka mola w Świnoujściu przy ul. Żeromskiego na działce nr 179/1 w obrębie 2.”**

(ja/my) niżej podpisan(y/i) .....

reprezentując firmę .....

w imieniu swoim oraz reprezentowanej firmy oświadczam(m/my), że:

1. posiadamy uprawnienia do wykonywania działalności objętej zamówieniem
2. posiadamy niezbędną wiedzę i doświadczenie oraz potencjał ekonomiczny, a także dysponujemy potencjałem technicznym i osobami zdolnymi do wykonania zamówienia,
3. znajdujemy się w sytuacji ekonomicznej i finansowej zapewniającej wykonanie zamówienia
4. nie podlegamy wykluczeniu z postępowania o udzielenie zamówienia

.....  
*Data, miejsce i podpis osoby/osób składających oświadczenie*

.....  
*Podpis/podpisy osób upoważnionych do podpisania oferty*



**Wykaz osób,  
którym zostaną powierzone kluczowe stanowiska**

<b>Stanowisko (zgodnie z p9.4.b SIWZ)</b>	<b>Imię i Nazwisko</b>	<b>Nr uprawnień budowlanych</b>	<b>Rodzaj uprawnień budowlanych</b>
<b>Kierownik rozbiórki</b>			

.....  
*podpis / podpisy osób upoważnionych do podpisania oferty*

**Wykaz części zamówienia,  
jakie będą powierzone podwykonawcom**

a) oświadczamy, że część robót budowlanych objętych niniejszym zamówieniem, zamierzamy powierzyć następującym podwykonawcom (\*)

<b>Roboty, które będą zlecone podwykonawcom</b>	<b>Nazwa podwykonawcy</b>	<b>Procentowy udział wartości robót zleczanych podwykonawcom</b>
% robót, przewidywanych do zlecenia podwykonawcom		

b) oświadczamy, że roboty budowlane objęte niniejszym zamówieniem, zamierzamy wykonać własnymi siłami (\*)

.....  
*podpis / podpisy osób upoważnionych do podpisania oferty*

(\*) niepotrzebne skreślić

**Wykaz wykonanych zadań****Robót budowlanych**

Nazwa Firmy .....

Wykaz zadań – robót budowlanych, o zakresach i wartościach odpowiadających zakresowi stanowiącemu przedmiot zamówienia, ukończonych w okresie ostatnich pięciu lat

Nazwa Przedsięwzięcia /Rodzaj Robót	Zamawiający i miejsce wykonania	Data rozpoczęcia	Data Zakończenia	Całkowita wartość brutto Robót za które Wykonawca odpowiadał	Główny Wykonawca (GW) czy Podwykonawca (PW)

**Uwaga:**

1. W wykazie zadań należy oznaczyć (znakiem\* przy liczbie porządkowej) co najmniej dwa zadania - roboty budowlane o zakresie i wartości odpowiadającym przedmiotowi zamówienia. Przez roboty o zakresie i wartości odpowiadającym pracom stanowiącym przedmiot zamówienia Zamawiający rozumie: budowę, przebudowę, remonty i rozbiórki budynków lub budowli o wartości brutto nie mniejszej niż 50.000,00 zł każda.
2. Realizacja tych dwóch zadań ma być potwierdzona załączonymi do wykazu dokumentami potwierdzającymi ich należyte wykonanie, co udokumentuje spełnienie niniejszego warunku udziału w postępowaniu.
3. Wykonawcy składający wspólnie ofertę łącznie spełniają ten warunek, każdy w zakresie, w jakim będzie uczestniczył w realizacji zamówienia.

.....  
*podpis / podpisy osób upoważnionych do podpisania oferty*