

V. ZALECENIA TECHNICZNE REALIZACJI PROJEKTU

1. Prace porządkowe

Prace porządkowe polegają głównie na usunięciu zamierających i uschniętych roślin, usunięciu samosiewów i gatunków nieodpowiednio dobranych, usunięciu chwastów oraz na przesadzeniu wykazanych w planie inwentaryzacyjnym roślin.

Najodpowiedniejszym terminem do wykonania ww. prac jest późna jesień lub wczesna wiosna.

Rośliny przeznaczone do przesadzenia zaleca się, aby zostały przesadzone w październiku po zakończonym okresie wegetacji lub wczesną wiosną przed rozpoczęciem tego okresu, ale po ustaniu mrozów. Przesadzając rośliny należy uważać, by rośliny te zostały przesadzone z odpowiednio dużą bryłą korzeniową i mało uszkodzonymi korzeniami.

2. Sadzenie roślin

Najlepszym okresem do sadzenia drzew i krzewów liściastych jest jesień – od momentu zrzućcia przez nie liści do mrozów i wiosna – od rozmarznięcia ziemi do czasu rozchylenia się pąków. Rośliny uprawiane w pojemnikach można sadzić w ciągu całego okresu wegetacyjnego.

Dołki, w które sadi się rośliny, powinny być około dwa razy większe od bryły korzeniowej. Dno dołka proponuje się wzbogacić ziemią kompostową lub substratem torfowym. Po umieszczeniu krzewu, drzewa w dołku należy obsypać korzenie żyzną ziemią, dokładnie udeptać, uformować misę i obficie podlać. Jeśli po podlaniu gleba osiadnie, należy ją uzupełnić, a następnie wyściółkować powierzchnię wokół roślin.

3. Zakładanie i pielęgnacja trawników

Najlepszym terminem zakładania trawnika jest wiosna (połowa kwietnia) lub późne lato (koniec sierpnia – początek września). W pierwszej kolejności należy usunąć chwasty, następnie przygotować podłoże przekopując wierzchnią warstwę gleby na głębokość szpadla, zasilić glebę nawozami wieloskładnikowymi w ilości 2-4 kg/100 m² w dwóch dawkach – pierwsza wiosną, druga we wrześniu. Wyrównać wierzchnią warstwę gleby grabiami i w celu

przyspieszenia stabilizacji gruntu wałować. Siew nasion wykonujemy w dwóch krzyżujących się kierunkach, aby zapewnić równomierny wysiew nasion na całej powierzchni. Po wysiewie nasiona należy koniecznie przykryć ziemią poprzez zagrabienie, a glebę zwałować lekkim wałem w celu dociśnięcia nasion.

Na trawnik zaleca się zastosować mieszankę „Universal” o następującym składzie gatunków traw:

- *Lolium perenne* – życica trwała 35%,
- *Poa pratensis* – wiechlina łąkowa 20%,
- *Festuca rubra* ssp. *genuina* – kostrzewa czerwona rozłogowa 30 %,
- *Festuca rubra* ssp. *tricophylla* – kostrzewa czerwona z krótkimi rozłogami 10 %,
- *Agrostis vulgaris* – mietlica pospolita 5 %.

Po wysianiu trawy konieczne jest utrzymanie stałej wilgotności gruntu, przy braku opadów należy systematycznie nawadniać trawnik. Podstawowym zabiegiem pielęgnacyjnym jest koszenie, które po raz pierwszy wykonujemy miesiąc po siewie, kiedy trawa osiągnie wysokość 5-10 cm. Następne koszenia należy przeprowadzać co 10-12 dni w ciągu całego okresu wegetacyjnego. Ostatnie koszenie powinno być przeprowadzone nie później jak do 10 października. Po pierwszym koszeniu glebę należy zwałować. Kolejnym zabiegiem jest nawożenie pogłównie (pielęgnacyjne), stosowane w dalszych latach istnienia trawnika. Zalecane jest nawożenie wczesnowiosenne nawozem azotowym w ilości 1-2 kg/100 m² i w okresie jesiennym nawozem wieloskładnikowym w ilości 2-3 kg/100 m².

4. Zalecenia pielęgnacyjne

Aby rośliny stanowiły prawdziwą ozdobę należy systematycznie wykonywać zabiegi pielęgnacyjne, takie jak: odchwaszczanie, cięcie, nawożenie i nawadnianie. Bardzo ważnym zabiegiem pielęgnacyjnym jest również ściółkowanie, czyli przykrywanie wierzchniej warstwy gleby (wokół roślin) różnorodnymi materiałami organicznymi lub nieorganicznymi. Dzięki prawidłowo wykonanym ww. zabiegom rośliny lepiej rosną, są silniejsze, a zatem bardziej wytrzymałe na atak szkodników i chorób.

4.1. Ściółkowanie i odchwaszczanie

Ściółkowanie to bardzo istotny zabieg agrotechniczny, korzystnie wpływający nie tylko na kondycję roślin, ale także na estetykę założenia kompozycyjnego. Chroni przed nadmiernym parowaniem wody z gleby, ogranicza wzrost chwastów, pobudza rozwój mikroorganizmów glebowych, które rozkładając ściółkę wzbogacają glebę w składniki pokarmowe. Ściółka chroni również podłoże przed rozmywaniem podczas opadów lub niewłaściwego podlewania, a także przed zaskorupianiem się w czasie upałów, oraz ogranicza wypłukiwanie z gleby składników pokarmowych poza zasięg korzeni roślin. Dzięki ściółce system korzeniowy roślin jest chroniony nie tylko przed przesuszeniem, ale i przed przegrzewaniem oraz przemarzaniem. Temperatura gleby pod ściółką w lecie jest o 5°C niższa niż gleby nie okrytej, a w zimie gleba zamarza później i płycej, lub nie zamarza wcale. Ściółkując zastosować rozdrobnioną korę sosnowa lub przekompostowane trociny, w warstwie 5–10 cm. Układając ściółkę, należy zadbać o to, aby nie przykrywać nią pnia drzewa lub karpki krzewu. Wokół nasady roślin należy pozostawić pas bez ściółki o promieniu od 2,5 do 5 cm, co zapobiegnie gniciu pnia lub gałęzi.

Do rutynowych zabiegów pielęgnacyjnych należy systematyczne odchwaszczanie. Nie powinno ono jednak stanowić większego problemu, gdyż zastosowanie ściółki powoduje, że zachwaszczenie jest niewielkie. Chwasty wieloletnie, takie jak: perz, powój, ostrożeń, mniszek, mlecz i inne należy zniszczyć przed posadzeniem roślin.

4.2. Ciecie

Cięcie w uprawie roślin ozdobnych to jeden z najważniejszych zabiegów pielęgnacyjnych. Ciecie krzewów o liściach opadających na zimę, sadzonych wiosną należy przeprowadzić zaraz po posadzeniu. Natomiast ciecie roślin sadzonych jesienią trzeba wykonać dopiero wiosną po ustąpieniu mrozów (koniec marca). Rośliny zawsze zielone, sadzone z bryłą korzeniową, a także uprawiane w pojemnikach nie wymagają zwykle cięcia po posadzeniu. Można stosować delikatne ciecie korygujące w następnych latach. Ciecie takie polega na przycięciu pędów zbyt odstających od prawidłowego pokroju. Pędy roślin okrywowych wyrastające zbyt wysoko lub nadmiernie rozrastające się na boki należy przycinać.

Należy pamiętać, aby wszelkie cięcia wykonywać wiosną, cięcie jesienne naraża pędy krzewów i drzew na przemarznięcie.

4.2.1. Cięcie sanitarne

Ciecie to polega na usuwaniu gałęzi lub pędów porażonych chorobami lub przez szkodniki, złamanych, kolidujących ze sobą w sposób powodujący rany lub deformację pokroju, martwych lub zamierających. Do cięć sanitarnych zalicza się również tzw. prześwietlanie koron, polegające na usuwaniu z jej wnętrza gałęzi drobniejszych i pędów osłabionych, a więc podatnych na choroby i szkodniki.

4.2.2. Cięcie formujące

Celem cięcia jest poprawa konstrukcji korony (odciążenie i poprawa statyki) starego drzewa. Do najbardziej zagrożonych miejsc należą wadliwe ukształtowane rozgałęzienia. Są one narażone na rozłamywanie pod własnym ciężarem, na skutek silnych wiatrów, oblodzenia lub obciążenia śniegiem.

4.2.3. Cięcie redukujące rozmiary rośliny

Cięcie to stosuje się wówczas, gdy rozrastające się drzewo lub krzew nie mieści się w przewidzianej mu przestrzeni. Stosunek wielkości pozostawionej korony do całkowitej jej wielkości przed cięciem powinien wynosić, co najmniej 2:3.

4.3. Nawożenie

Drzew i krzewów nie należy nawozić podczas sadzenia, gdyż duże stężenie soli mineralnych może wywierać niekorzystny wpływ na przyjmowanie się roślin i rozwój korzeni. Pierwsze nawożenie roślin posadzonych jesienią wykonujemy wiosną następnego roku, na początku wegetacji. Natomiast rośliny posadzone wiosną nawozimy dwa miesiące po posadzeniu. W pierwszym roku stosuje się połowę zalecanej dawki nawozu organicznego lub mineralnego wieloskładnikowego, np. „Azofoska” lub „Fructus”. Każdej następnej wiosny dajemy pełne nawożenie, powtarzając, co 3 – 4 tygodnie od połowy kwietnia do połowy lipca, w dawkach podanych na opakowaniu. Można również zastosować nawóz o przedłużonym działaniu, np. „Osmocote”, którego składniki uwalniają się stopniowo w ciągu całego okresu wegetacyjnego. Nawóz taki stosuje się tylko raz w roku, na wiosnę. Po każdorazowym

zastosowaniu nawozów rośliny należy podlać, aby składniki pokarmowe przedostały się głębiej do gleby.

4.4. Nawadnianie

W okresie intensywnego, wiosennego wzrostu, kwitnienia i zawiązywanie pąków kwiatowych, zapotrzebowanie drzew i krzewów na wodę jest szczególnie duże, dlatego w czasie suszy trzeba je obficie podlewać. Najwięcej wody potrzebują drzewa i krzewy w pierwszym roku po posadzeniu, gdyż ich system korzeniowy jest jeszcze słabo rozwinięty.

Zaleca się podlewać rośliny rzadziej, ale większymi dawkami wody, częste, krótkotrwałe podlewanie zwilża jedynie wierzchnią warstwę gleby, która szybko wysycha, a woda nie dociera do korzeni. Słabe podlewanie stymuluje wytwarzanie niekorzystnego dla roślin płytkiego systemu korzeniowego. Najlepszy efekt zapewniają linie samokroplujące.

U roślin zachowujących liście na zimę proces transpiracji, choć spowolniony, trwa nieustannie. Aby umożliwić im przetrwanie zimowej suszy, od końca września wszystkie te rośliny należy obficie podlewać. Czynność tą należy również wykonywać podczas bezmroźnej i suchej pogody wczesną wiosną.

5. Kolejność prac przy realizacji projektu

- usunięcie zamierających i uschniętych roślin;
- usunięcie i przesadzenie roślin oznaczonych na planie inwentaryzacyjnym;
- realizacja projektu budowlanego ulic (chodników, zjazdów, zatoczek nawierzchni dróg itp.);
- instalacja i wymiana latarni,
- przygotowanie terenu do sadzenia roślin;
- sadzenie roślin zgodnie z projektem;
- zabezpieczenie posadzonych drzew (osłony lub palikowanie);
- zakładanie trawników;
- ustawienie ławek i koszy na śmieci;
- zapewnienie odpowiedniej wilgotności (szczególnie nowo posadzonym roślinom) oraz pielęgnacji.

VI. UWAGI I ZALECENIA DŁUGOTERMINOWE

Starodrzew z uwagi na stan zdrowotny należałoby sukcesywnie wymieniać (w przypadku ewidentnej konieczności i po uzyskaniu pozwolenia Konserwatora Zabytków na każdy z egzemplarzy zadrzewień), dosadzając w jednym ciągu ten sam gatunek i odmianę. Zaleca się stosować regularnie cięcia pielęgnacyjne (sanitarne, prześwietlające i formujące korony). Cięcia te powinny być wykonane tak, aby drzewa nie zatraciły swoich walorów estetycznych. Zabronione jest radykalne cięcie drzew tzw. ogławianie.

Realizując projekt wysadzać drzewa i krzewy zdrowe, dobrze wyrośnięte i prawidłowo uformowane. Nowo posadzone drzewa należy zabezpieczyć przed łamaniem (zastosować osłony pionowe lub palikowanie), wysychaniem i wydeptywaniem ziemi wokół pnia (ściółkować). Zabiegi pielęgnacyjne stosować kompleksowo i regularnie.

Wszystkie prace wykonywane na terenie objętym ochroną muszą być skonsultowane i uzgodnione z Zachodniopomorskim Wojewódzkim Konserwatorem Zabytków w Szczecinie oraz wykonywane przez wyspecjalizowanych pracowników, pod nadzorem eksperta do spraw zieleni.

W przypadku ewentualnych kolizji robót budowlanych w rejonie istniejącej zieleni należy prowadzić ww. roboty ze szczególną ostrożnością, zabezpieczając zielen przed uszkodzeniem wg wytycznych inspektora nadzoru do spraw zieleni.

Prac ziemnych w rejonie korzeni nie powinno się planować w okresie wegetacji roślin, szczególnie w pełni lata. Prace te można prowadzić w okresie spoczynku zimowego roślin, czyli od listopada do marca. W przypadku konieczności przeprowadzenia w rejonie drzew prac ziemnych należy wykonawcę robót uczulić na to, aby:

- prace ziemne w rejonie drzew wykonywał tylko ręcznie, w formie wykopów wąskoprzestrzennych, czyli jedynie na niezbędną szerokość,
- w trakcie odkrywania korzeni zabezpieczył je przed skaleczeniami i stratą wody,
- nie dopuścił do przesuszenia warstwy gleby, w której znajdują się korzenie od strony pnia drzewa.

VII. ZAŁĄCZNIKI

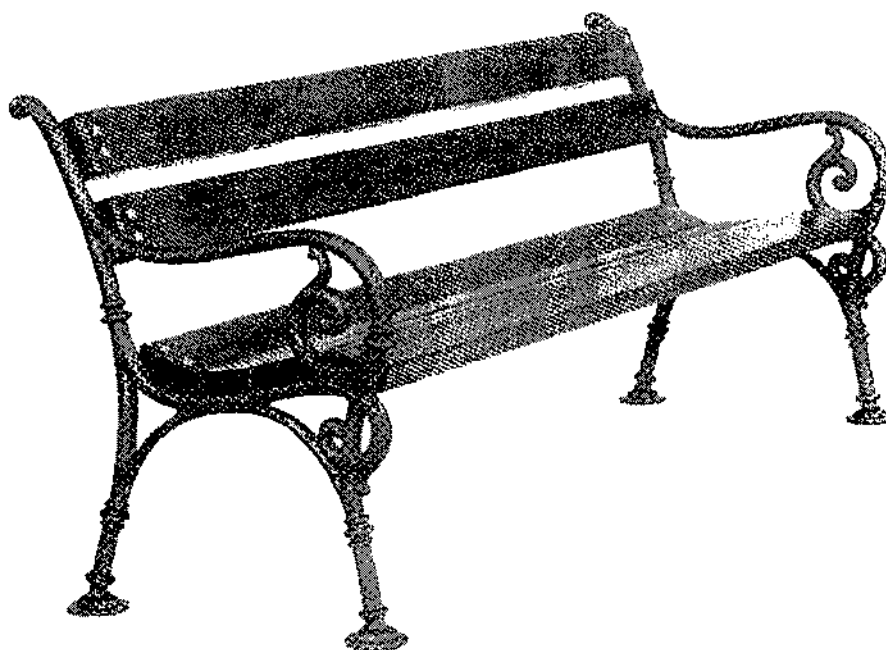
1. Elementy małej architektury

KOMSERWIS

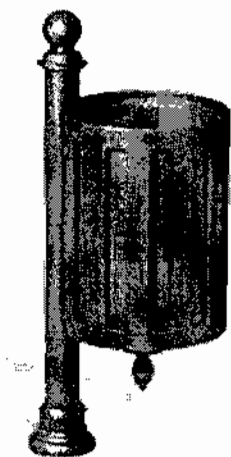
Rynek 5, 32-540 Trzebinia, tel. (0-32) 753 49 61



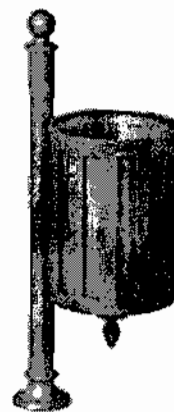
ławka 01110 WENECA, dł. 180 cm, szer. 67 cm, wys. 77 cm



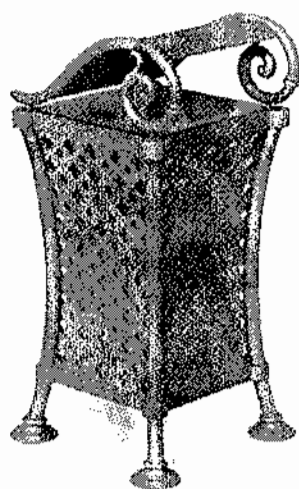
ławka 01109 WIEDEN, dł. 186 cm, szer. 60 cm, wys. 74 cm



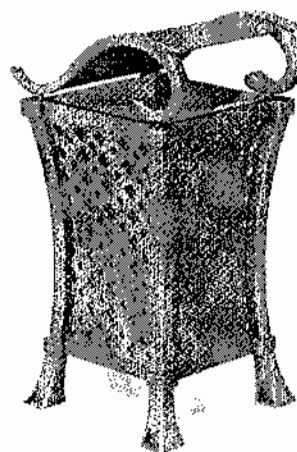
kosz 03216 AGORA, wys. 100 cm,
pojemność 35 l



kosz 03217 RATUSZ, wys. 100 cm,
pojemność 35 l



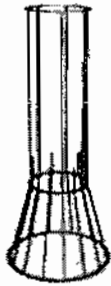
kosz 03102 WIEDEN, wys. 92 cm,
pojemność 35 l



kosz 03101 WENECJA, wys. 92 cm,
pojemność 35 l

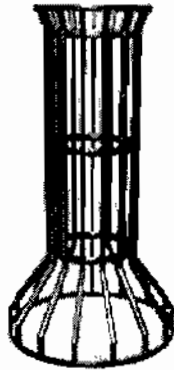
Ostony pionowe do drzew

Brzoza



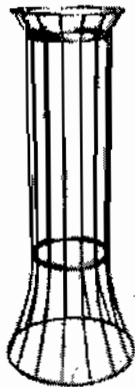
kod 15206 Wymiary: średnica – 40 cm/70 cm, wysokość – 150 cm
kod 15207 Wymiary: średnica - 36cm/60 cm, wysokość - 150 cm

Kasztan



kod 15203 Wymiary: średnica - 70 cm/40 cm, wysokość - 150 cm

Wierzba



kod 15204 Wymiary: średnica - 70 cm/40 cm, wysokość - 150 cm
kod 15205 Wymiary: średnica - 36 cm/60 cm, wysokość - 150 cm

Sposób montażu:

- standardowo ostony posiadają wypusty pozwalające na przykręcenie do kraty lub element stalowy do zabetonowania w gruncie.

GRAWA
Przedsiębiorstwo Usługowo-Produkcyjne
Ul. Kopernika 33c/7
72-400 Kamień Pomorski

W odpowiedzi na Państwa pismo z dn. 27.06.2005 r. **w sprawie gospodarki zielenią w części ulic miasta Świnoujścia, przedstawiamy poniżej wytyczne konserwatorskie do opracowania dokumentacji dot. ww. sprawy:**

- Temat dokumentacji obejmuje tereny miasta Świnoujścia objęte ochroną konserwatorską, w tym wpisem do rejestru zabytków (pod numerem 1177) układu urbanistycznego wraz z zielenią oraz (pod numerem 1093) Parku Zdrojowego .
W związku z powyższym dokumentacja powinna być opracowana na bazie analizy historycznej. Istotne jest zaplanowanie układu nasadzeń, wyboru gatunków w nawiązaniu do historycznego.
- Gospodarka istniejącą zielenią powinna zawierać wskazania wykonania kompleksowych zabiegów pielęgnacyjnych, w tym wycinek-ograniczonych do niezbędnych.
- W kwartale ograniczonym ulicami Słowackiego, Trentowskiego, Uzdrowską i B.Chrobrego, przy planowaniu zieleni, należy uwzględnić zagospodarowywanie nowo powstałych posesji, w sposób nawiązujący do zabytkowego układu przestrzennego miasta.
- W przypadku uzasadnionego braku możliwości wprowadzenia nowych nasadzeń do gruntu, dopuszcza się umieszczenie zieleni w donicach.
- Przy ewentualnych kolizjach robót budowlanych z istniejącą zielenią należy opisać prawidłowy sposób prowadzenia robót w rejonie zieleni.
- Projekt, uwzględniający przedmiotowe wytyczne, oparty na analizie historycznej, powinien być wykonany przez wykwalifikowanego projektanta na bazie mapy sytuacyjno-wysokościowej w skali 1:500, zawierającej inwentaryzację zieleni;
- Sugeruje się przed przystąpieniem do opracowania projektu zieleni, na modernizowanym odcinku ulic, o wcześniejsze uzgodnienie z Zachodniopomorskim Wojewódzkim Konserwatorem Zabytków w Szczecinie projektu modernizacji, od strony budowlanej.

VIII. BIBLIOGRAFIA

1. Konopka D., Opęchowski M. 1998. Zarys historii miasta Świnoujścia z uwzględnieniem rozwoju przestrzennego (do lat 30-tych XX wieku), Szczecin.
2. Konopka D., Opęchowski M. 1998. Warunki ochrony konserwatorskiej miasta Świnoujścia, Studium wartości kulturowych, Szczecin.
3. Biranowska-Kurtz A. 1988. Świnoujście, Studium historyczno-urbanistyczne, tom 1 - 5 (ilustracje, mapki - Świnoujście 1652-1945), Szczecin.
4. Biranowska-Kurtz A. 1990. Wytyczne i postulaty konserwatorskie do planu ogólnego miasta Świnoujścia, Świnoujście datowania – waloryzacja (mapki).
5. Patan J. 2000. Pomorze Zachodnie na dawnych pocztówkach od Szczecina do Koszalina do 1945 r., Agencja Wydawnicza PATAN-PRESS, Kołobrzeg.