



Zakład Wodociągów i Kanalizacji Sp. z o.o.

72-600 Świnoujście, ul. Kołłątaja 4
tel. (091) 321 45 31 fax (091) 321 47 82

Sąd Rejonowy Szczecin-Centrum w Szczecinie,
XIII Wydział Gospodarczy Krajowego Rejestru Sądowego nr 0000139551
NIP: 855-00-24-412 Wysokość kapitału zakładowego 94 099 200,00 zł

TS/w.t.p./ 15 / 2017
EA/PW/ / 2017

Świnoujście, dnia 28.02.2017r.

Gmina Miasto Świnoujście

Ul. Wojska Polskiego 1/5

72-600 Świnoujście

Pełnomocnik

Compono Sp. z o.o., Katarzyna Bogusławska, ul. Boh. Warszawy 21, 70-372 Szczecin

Tel. 502 289 727

WARUNKI PODŁĄCZENIA DO SIECI WODOCIĄGOWEJ I KANALIZACYJNEJ

Dla obiektu: budynek garażowy i budynek socjalny przy ul. Barlickiego i Dworcowej w Świnoujściu działka nr 14 obręb 0014 Warszów w Świnoujściu,

Określamy następujące warunki techniczne przyłączenia zwane dalej „warunkami”

A. TECHNICZNE WARUNKI PODŁĄCZENIA:

1. Określenie miejsca włączenia do sieci:

1.1. WODOCIĄG

- z rur PE o śr. 180 mm w ul. Okólna w Świnoujściu,
- z rur PE o śr. 110 mm w ul. Dworcowej w Świnoujściu
- projektowany z rur PE o śr. 180 mm w ul. Barlickiego, ciśnienie robocze w sieci wodociągowej 0,2 – 0,25 MPa

1.2. KANALIZACJA SANITARNA:

- z rur PVC o śr. 200 mm w ul. Barlickiego w Świnoujściu
- z rur PVC o śr. 200 mm w ul. Okólnej w Świnoujściu

Wymagania w zakresie stosowania materiałów i armatury na sieciach wodociągowych i kanalizacyjnych:

- 1.1. Na przyłączach wodociągowych oraz sieciach zewnętrznych stosować zasuwy z żeliwa sferoidalnego z zabezpieczeniem antykorozyjnym o połączeniach kołnierzowych. Na przyłączach dopuszcza się stosowanie zasuw o połączeniach mufowych.
- 1.2. Na przyłączach wodociągowych należy stosować rury z PE o połączeniach zgrzewanych.
- 1.3. Na sieciach wodociągowych należy stosować rury z PE, żeliwa lub żywicy.
- 1.4. Na sieci wodociągowej przeciwpożarowej stosuje się hydranty zewnętrzne nadziemne o średnicy nominalnej DN 80. Dopuszcza się instalowanie hydrantów podziemnych o średnicy nominalnej DN 80 w przypadkach, gdy zainstalowanie hydrantów nadziemnych jest szczególnie utrudnione lub niewskazane, na przykład ze względu na utrudnienia w ruchu.
2. Pozostałe warunki dotyczące projektowania i wykonywania zewnętrznych sieci i przyłączy wod.-kan.
- 2.1. Koncepcja programowa i projekt techniczny wymagają uzgodnienia w ZWiK.
- 2.2. W przypadku konieczności prowadzenia przewodów wod.-kan. przez grunty osób trzecich, inwestor winien uzyskać i przedłożyć w ZWiK pisemną zgodę właścicieli tych terenów na przebieg przewodów oraz lokalizację studni wodomierzowej i kanalizacyjnej lub decyzję odpowiedniego organu.
- 2.3. Należy zabezpieczyć możliwość odwadniania każdej nowoprojektowanej sieci wodociągowej.
- 2.4. Przewody wodociągowe i kanalizacyjne z tworzyw sztucznych należy oznakować taśmą ostrzegawczą z wkładką metalową (dla kanalizacji kolor zielony, dla wodociągów – kolor niebieski lub biało-niebieski).
- 2.5. Do studzienek kanalizacyjnych należy zapewnić dojazd ciężkiego sprzętu specjalistycznego dla prowadzenia prac konserwacyjnych.

- 2.6. Sieci i przyłącza wodociągowe należy układać z minimalnym przykryciem 1,1 m licząc od projektowanego poziomu terenu do górnej krawędzi rury.
- 2.7. Skanalizowanie piwnic dopuszczalne jest tylko w uzasadnionych przypadkach i wymaga stosowania odpowiednich zamknięć przeciw zalewowym o konstrukcji umożliwiającej ich szybkie automatyczne lub ręczne zamknięcie.
- 2.8. Każdorazowe odstąpienie od warunków technicznych i uzgodnionej dokumentacji projektowej wymaga uzgodnienia ze ZWiK.

3. Odbiór techniczny i włączenie do sieci:

3.1 Odbiór techniczny nowobudowanego przyłącza lub sieci wodociągowej i kanalizacyjnej w zakresie próby technicznej wodociągu i kanalizacji winien się odbyć w obecności przedstawiciela ZWiK przed zasypaniem instalacji.

3.2 Do odbioru końcowego nowobudowanego przyłącza lub sieci wodociągowej i kanalizacyjnej inwestor winien dostarczyć:

3.2.1 Ważne warunki przyłączenia do sieci miejskiej wydane przez ZWiK.

3.2.2 Jeden egzemplarz dokumentacji projektowej powykonawczej podpisanej przez uprawnionego wykonawcę robót i sporządzonej na egzemplarzu z oryginalnym uzgodnieniem ZWiK.

3.2.3 Jeden egzemplarz geodezyjnego szkicu powykonawczego i inwentaryzacji wybudowanego uzbrojenia podziemnego wod-kan.

3.2.4 Protokół z dokonania próby ciśnienia, wynik badania wody wykonany przez uprawnioną jednostkę (Terenową Stację Sanitarно-Epidemiologiczną, laboratorium wody ZWiK lub inne).

3.3 Włączenie do eksploatacji nowo-budowanych przyłączy i sieci wodociągowych oraz kanalizacyjnych wykonuje ZWiK, lub osoba uprawniona pod nadzorem przedstawiciela ZWiK.

3.4 Montaż wodomierzy wykonuje wyłącznie ZWiK po zawarciu umowy na dostawę wody i odprowadzanie ścieków.

B. WARUNKI FORMALNO-PRAWNE:

1. Przyłączenie do sieci wodociągowej lub kanalizacyjnej odbywa się na wniosek osoby ubiegającej się o przyłączenie posiadającej tytuł prawny do korzystania z nieruchomości, która ma być przyłączona do sieci.
2. Przyłącze wodociągowe jest to odcinek przewodu łączącego sieć wodociągową z wewnętrzną instalacją wodociągową w nieruchomości odbiorcy usług wraz z zaworem za wodomierzem głównym.
3. Przyłącze kanalizacyjne jest to odcinek przewodu łączącego wewnętrzną instalację kanalizacyjną w nieruchomości odbiorcy usług z siecią kanalizacyjną, za pierwszą studzienką licząc od strony budynku, a w przypadku jej braku do granicy nieruchomości.
4. Zgodnie z art. 5 pkt 2 ustawy z dnia 7 czerwca 2001r. o zbiorowym zaopatrzeniu w wodę i zbiorowym odprowadzaniu ścieków (Dz. U. Nr 72 poz. 747, ze zm.) za zapewnienie niezawodnego działania posiadanych instalacji i przyłączy wodociągowych lub instalacji i przyłączy kanalizacyjnych wraz z urządzeniem pomiarowym odpowiada odbiorca usług. Dopuszcza się możliwość przekazania do eksploatacji przez przedsiębiorstwo przyłączy wod-kan. z jednoczesnym pokrywaniem kosztów ich eksploatacji przez usługobiorcę.
5. W przypadku gdy inwestor nie zawrze umowy na dostawę wody i odbiór ścieków w i mimo tego będzie pobierał wodę i odprowadzał ścieki, ZWiK Sp. z o.o. podejmie działania na podstawie ustawy o zbiorowym zaopatrzeniu w wodę i zbiorowym odprowadzaniu ścieków, które mogą spowodować nałożenie na inwestora kar pieniężnych przewidzianych w art. 28 ustawy.
6. **Warunki dotyczące odprowadzania ścieków i ich zrzutu do kanalizacji miejskiej.**
- 6.1 Ścieki odprowadzane do kanalizacji miejskiej powinny odpowiadać ściekom komunalnym zgodnie z obowiązującymi w tym zakresie przepisami prawa. Ścieki nie odpowiadające warunkom należy podczyszczać.
7. W kwestiach nieuregulowanych wydanymi warunkami zastosowanie mają przepisy prawa powszechnie obowiązujące.
8. Ustalenia dodatkowe: dane techniczne oraz usytuowanie przewodów podajemy na załączonej mapie w skali 1 : 500.
9. **Ważność warunków technicznych podłączenia ustala się na 2 lata od daty wydania.**

10 Istotne uwagi i wskazania dodatkowe.

- Biorąc pod uwagę ogólny stan i zakres istniejących sieci i przyłączy wod-kan na obszarze obejmującym projektowane zadanie, wydaje się zasadnym, ujęcie w koncepcji i wykonanie projektów technicznych dla wykonania:
 - Sieci kanalizacji sanitarnej w ulicy „Łącznika od ul. Okólnej”, skierowanego od istniejącej przepompowni w ul. Okólnej w stronę budynku dworca kolejowego (zaznaczono kolorem zielonym na załączonej „mapce dodatkowej do warunków nr TS/wtp/15/2017”) i dalszego przedłużenia tej sieci pod torami kolejowymi i ulicą Dworcową, (najprawdopodobniej

przeciskiem). Odcinek sieci od strony ul. Okólnej winien być wykonany jako grawitacyjny na maksymalnie możliwej długości, by umożliwić jego wykorzystanie jako odbiornika ścieków sanitarnych dla przyszłych, potencjalnych odbiorców-inwestorów z terenu działek od torów kolejowych do ul. Okólnej.

- Nowej przepompowni ścieków, w pobliżu istniejącego szamba przystani promów miejskich i włączenia do niej po stronie dopływu, nowoprojektowanej sieci z ul. Dworcowej, o której mowa poniżej i rurociągu tłocznego, stanowiącego początek sieci kanalizacji sanitarnej, o której mowa w punkcie powyżej.

(Do zaprojektowania wyposażenia i gabarytów planowanej przepompowni ścieków uwzględnić m.in. ilości ścieków przekazywane dziś z szamba przy przystani promach miejskich w ilości ok. 520m³/rok (60 m³/ mc, w miesiącach letnich), ok. 15 m³//mc zrzut ścieków z baru na terenie dworca autobusowego, ilości przewidziane dla typowych potrzeb dworca kolejowego i ilości z Bazy Rybackiej na podstawie informacji od właściciela obiektu (ZWiK nie dysponuje tymi danymi).

- Wykonania sieci kanalizacji grawitacyjnej w ul. Dworcowej wraz ze studzienkami i przyłączami dla obiektów istniejących, obiektów planowanych do wybudowania w ramach planowanego „Węzła przesiadkowego”, i innych planowanych w tym rejonie, na odcinku od istniejącego budynku „Bazy Rybackiej” do przystani promów miejskich (kolor żółtopomarańczowy na załączonej „mapce dodatkowej do warunków nr TS/wtp/15/2017”, wraz z jej włączeniem do przepompowni, o której mowa powyżej
- Sieci wodociągowej z rur PE 110 w ul. Dworcowej , na odcinku od miejsca przy przystani promów miejskich do budynku „Bazy Rybackiej”/ kolor niebieski na załączonej „mapce dodatkowej do warunków nr TS/wtp/15/2017”

Wystawił:

Z-ca Dyrektora ds. Technicznych
mgr inż. Radosław Wrzeszcz

Zatwierdził:

PREZES
DYREKTOR NACZELNY
mgr inż. Małgorzata Bogdał

Do niniejszych warunków załączono:

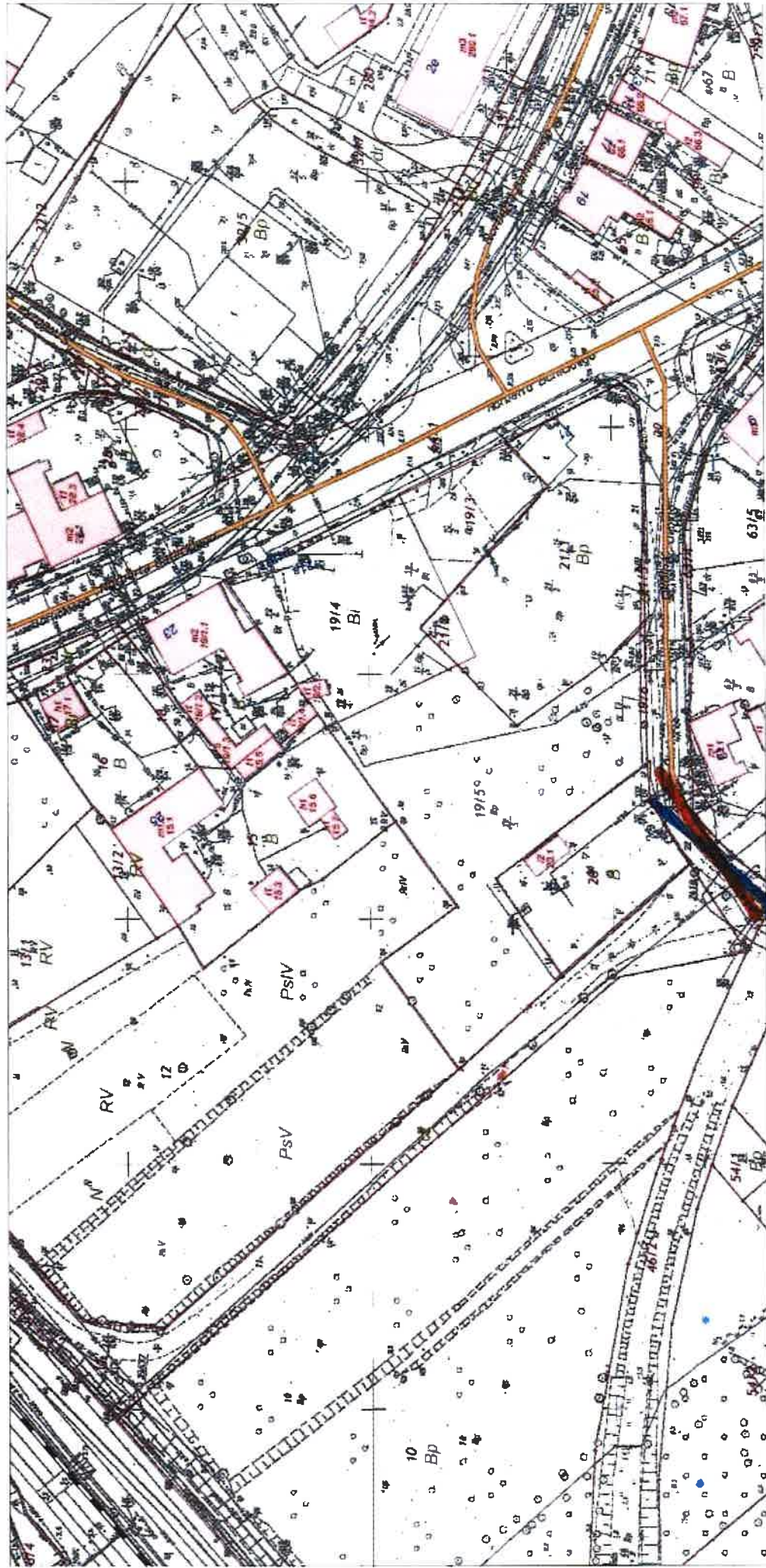
1. Trzy mapki z naniesionymi sieciami , jako miejsca potencjalnego włączenia w istniejące sieci wod.-kan.
2. Mapkę poglądową, zatytułowaną – „mapka dodatkowa do warunków nr TS/wtp/15/2017” -1szt.

k.o.:

1. ZWiK Świnoujście TS-a/a,
2. ZWiK Świnoujście DT (kopia),
3. Urząd Miejski Świnoujście / WIM (wersja elektroniczna).

Świnoujście

Zakład Wodociągów i Kanalizacji sp. z o.o.
ul. Kołtąjąca 4
72-800 Świnoujście
NIP 855 00 24 412
tel. 91 321 42 86, fax 91 321 47 82

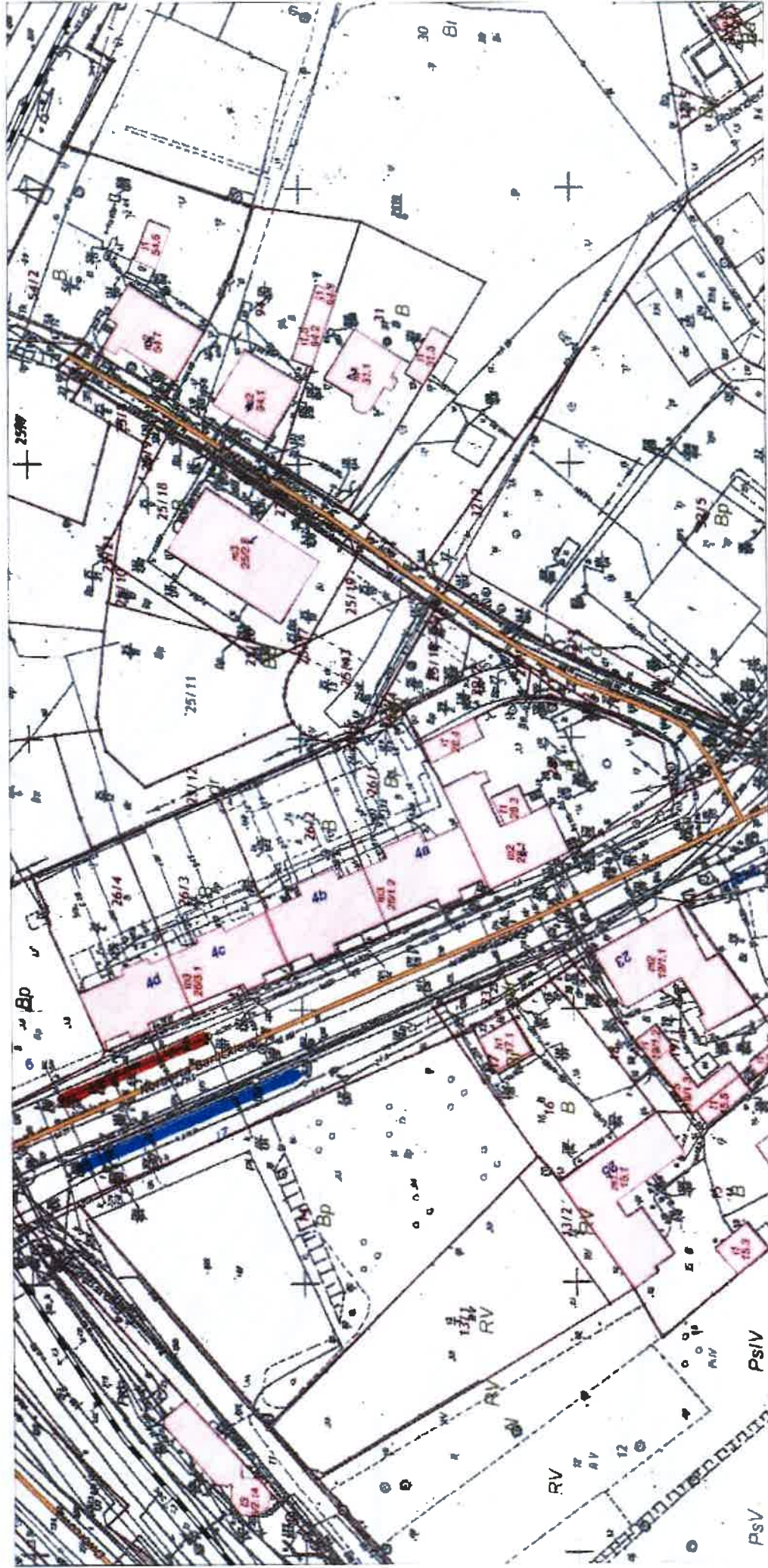


— sieć wodociągowa PE 180
— sieć kanalizacyjna PVC 200mm

Krzysztof Wójcik
Inżynier
10.10.2010

Świnoujście

Zadział Wodociągów i Kanalizacji Sp. z o.o.
ul. Kołłątaja 4
72-630 Świnoujście
NIP 855 00 24 412
tel. 91 321 42 86, fax 91 321 47 82

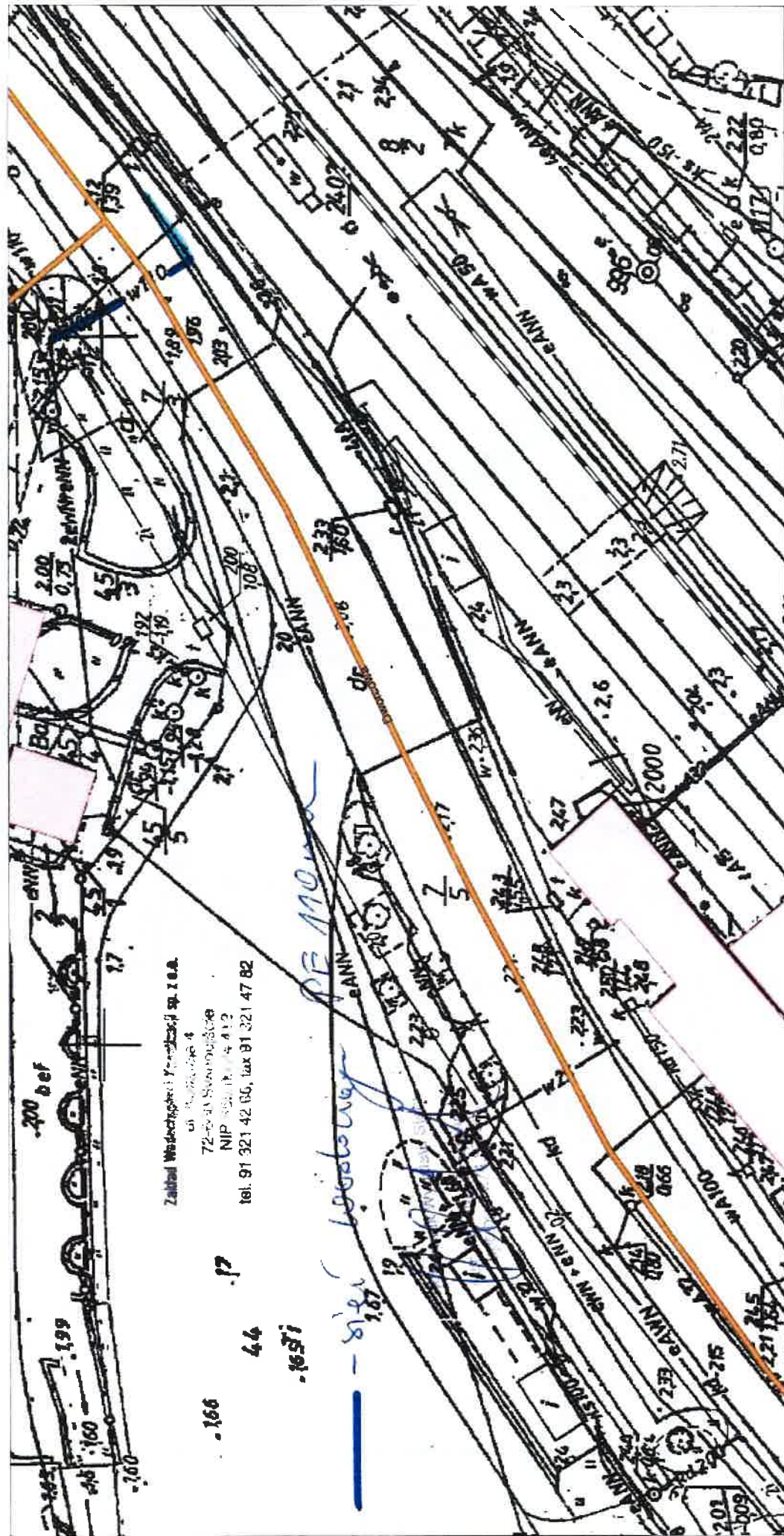


— sieć kan. sanitarnej $\phi 200$ PVC
— projektowana sieć wodociągowa PE 180mm

[Handwritten signature]

Świnoujście

Zakład Wodociągów i Kanalizacji sp. z o.o.
ul. Kollataja 4
72-600 Świnoujście
NIP 855 00 24 412
tel. 91 321 42 86, fax 91 321 47 82



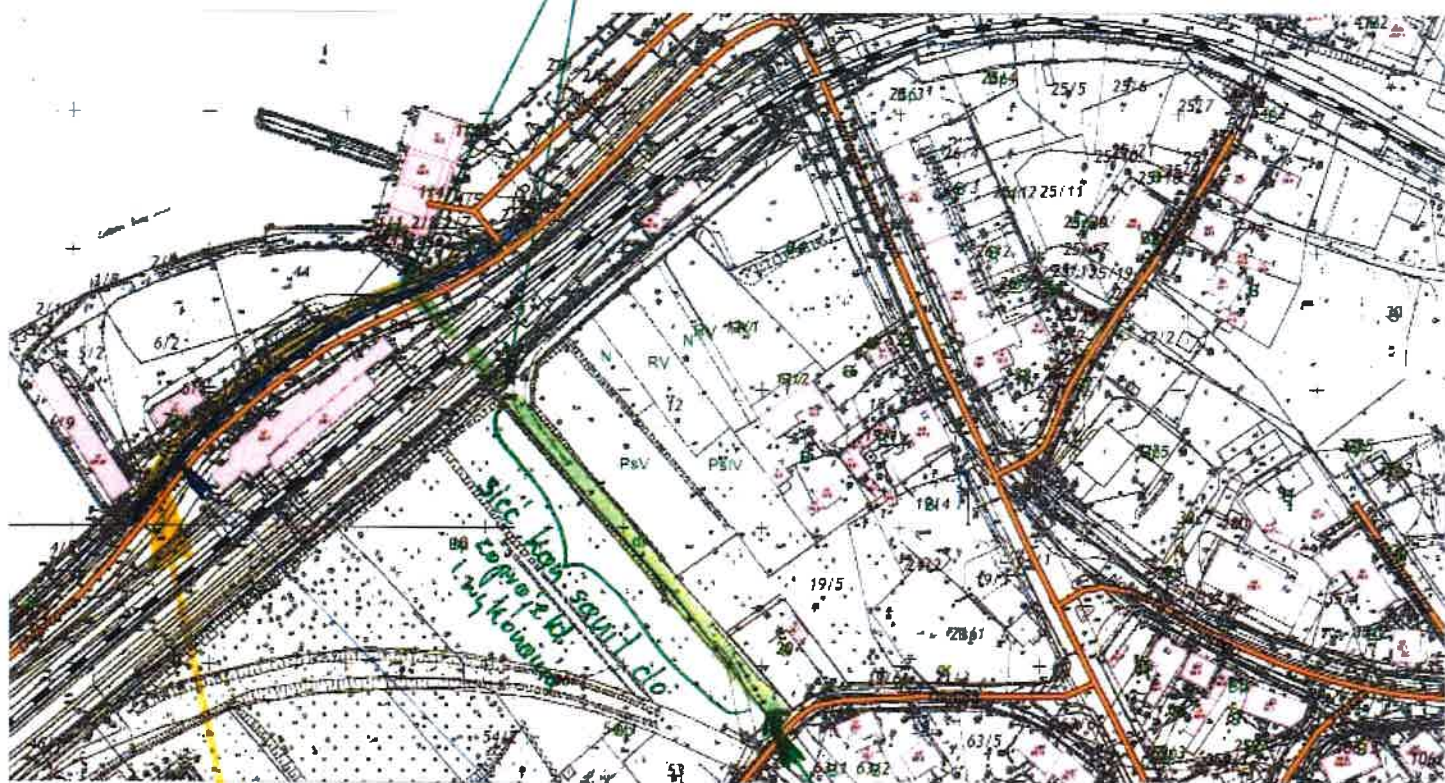
Świnoujście

Mapka dodatkowa

do warunków nr TS/wtp/15/2017

Przebieg do wykonania

pod torami i ul. Dworcową



wodociąg
Ø110 do wyznaczonego

istn. przepomp. ścieków
sanit. w ul. Okolnej

sieć kaw.

sanit. w ul. Dworcowej
do zaprojektowania

Z-ca Dyrektora ds. Technicznych

mgr inż. Rodzina Wyszczepa

3.02.17



Zakład Wodociągów i Kanalizacji Sp. z o.o.

72-600 Świnoujście, ul. Kołłątaja 4
tel. (091) 321 45 31 fax (091) 321 47 82

Sąd Rejonowy Szczecin-Centrum w Szczecinie,
XIII Wydział Gospodarczy Krajowego Rejestru Sądowego nr 0000139551
NIP: 855-00-24-412 Wysokość kapitału zakładowego 94 099 200,00 zł

TS/w.t.p./ 15 / 2017
EA/PW/ / 2017

Świnoujście, dnia 28.02.2017r.

Gmina Miasto Świnoujście

Ul. Wojska Polskiego 1/5

72-600 Świnoujście

Pełnomocnik

Compono Sp. z o.o., Katarzyna Bogusławska, ul. Boh. Warszawy 21, 70-372 Szczecin

Tel. 502 289 727

WARUNKI PODŁĄCZENIA DO SIECI WODOCIĄGOWEJ I KANALIZACYJNEJ

Dla obiektu: budynek garażowy i budynek socjalny przy ul. Barlickiego i Dworcowej w Świnoujściu działka nr 14 obręb 0014 Warszów w Świnoujściu,

Określamy następujące warunki techniczne przyłączenia zwane dalej „warunkami”

A. TECHNICZNE WARUNKI PODŁĄCZENIA:

1. Określenie miejsca włączenia do sieci:

1.1. WODOCIĄG

- z rur PE o śr. 180 mm w ul. Okólna w Świnoujściu,
- z rur PE o śr. 110 mm w ul. Dworcowej w Świnoujściu
- projektowany z rur PE o śr. 180 mm w ul. Barlickiego, ciśnienie robocze w sieci wodociągowej 0,2 – 0,25 MPa

1.2. KANALIZACJA SANITARNA:

- z rur PVC o śr. 200 mm w ul. Barlickiego w Świnoujściu
- z rur PVC o śr. 200 mm w ul. Okólnej w Świnoujściu

Wymagania w zakresie stosowania materiałów i armatury na sieciach wodociągowych i kanalizacyjnych:

- 1.1. Na przyłączach wodociągowych oraz sieciach zewnętrznych stosować zasuwy z żeliwa sferoidalnego z zabezpieczeniem antykorozyjnym o połączeniach kołnierzowych. Na przyłączach dopuszcza się stosowanie zasuw o połączeniach mufowych.
- 1.2. Na przyłączach wodociągowych należy stosować rury z PE o połączeniach zgrzewanych.
- 1.3. Na sieciach wodociągowych należy stosować rury z PE, żeliwa lub żywicy.
- 1.4. Na sieci wodociągowej przeciwpożarowej stosuje się hydranty zewnętrzne nadziemne o średnicy nominalnej DN 80. Dopuszcza się instalowanie hydrantów podziemnych o średnicy nominalnej DN 80 w przypadkach, gdy zainstalowanie hydrantów nadziemnych jest szczególnie utrudnione lub niewskazane, na przykład ze względu na utrudnienia w ruchu.
2. Pozostałe warunki dotyczące projektowania i wykonywania zewnętrznych sieci i przyłączy wod.-kan.
- 2.1. Koncepcja programowa i projekt techniczny wymagają uzgodnienia w ZWiK.
- 2.2. W przypadku konieczności prowadzenia przewodów wod.-kan. przez grunty osób trzecich, inwestor winien uzyskać i przedłożyć w ZWiK pisemną zgodę właścicieli tych terenów na przebieg przewodów oraz lokalizację studni wodomierzowej i kanalizacyjnej lub decyzję odpowiedniego organu.
- 2.3. Należy zabezpieczyć możliwość odwadniania każdej nowoprojektowanej sieci wodociągowej.
- 2.4. Przewody wodociągowe i kanalizacyjne z tworzyw sztucznych należy oznakować taśmą ostrzegawczą z wkładką metalową (dla kanalizacji kolor zielony, dla wodociągów – kolor niebieski lub biało-niebieski).
- 2.5. Do studzienek kanalizacyjnych należy zapewnić dojazd ciężkiego sprzętu specjalistycznego dla prowadzenia prac konserwacyjnych.

- 2.6. Sieci i przyłącza wodociągowe należy układać z minimalnym przykryciem 1,1 m licząc od projektowanego poziomu terenu do górnej krawędzi rury.
- 2.7. Skanalizowanie piwnic dopuszczalne jest tylko w uzasadnionych przypadkach i wymaga stosowania odpowiednich zamknięć przeciw zalewowym o konstrukcji umożliwiającej ich szybkie automatyczne lub ręczne zamknięcie.
- 2.8. Każdorazowe odstępianie od warunków technicznych i uzgodnionej dokumentacji projektowej wymaga uzgodnienia ze ZWiK.

3. Odbiór techniczny i włączenie do sieci:

3.1 Odbiór techniczny nowobudowanego przyłącza lub sieci wodociągowej i kanalizacyjnej w zakresie próby technicznej wodociągu i kanalizacji winien się odbyć w obecności przedstawiciela ZWiK przed zasypaniem instalacji.

3.2 Do odbioru końcowego nowobudowanego przyłącza lub sieci wodociągowej i kanalizacyjnej inwestor winien dostarczyć:

3.2.1 Ważne warunki przyłączenia do sieci miejskiej wydane przez ZWiK.

3.2.2 Jeden egzemplarz dokumentacji projektowej powykonawczej podpisanej przez uprawnionego wykonawcę robót i sporządzonej na egzemplarzu z oryginalnym uzgodnieniem ZWiK.

3.2.3 Jeden egzemplarz geodezyjnego szkicu powykonawczego i inwentaryzacji wybudowanego uzbrojenia podziemnego wod.-kan.

3.2.4 Protokół z dokonania próby ciśnienia, wynik badania wody wykonany przez uprawnioną jednostkę (Terenową Stację Sanitarно-Epidemiologiczną, laboratorium wody ZWiK lub inne).

3.3 Włączenie do eksploatacji nowo-budowanych przyłączy i sieci wodociągowych oraz kanalizacyjnych wykonuje ZWiK, lub osoba uprawniona pod nadzorem przedstawiciela ZWiK.

3.4 Montaż wodomierzy wykonuje wyłącznie ZWiK po zawarciu umowy na dostawę wody i odprowadzanie ścieków.

B. WARUNKI FORMALNO-PRAWNE:

1. Przyłączenie do sieci wodociągowej lub kanalizacyjnej odbywa się na wniosek osoby ubiegającej się o przyłączenie posiadającej tytuł prawny do korzystania z nieruchomości, która ma być przyłączona do sieci.
2. Przyłącze wodociągowe jest to odcinek przewodu łączącego sieć wodociągową z wewnętrzną instalacją wodociągową w nieruchomości odbiorcy usług wraz z zaworem za wodomierzem głównym.
3. Przyłącze kanalizacyjne jest to odcinek przewodu łączącego wewnętrzną instalację kanalizacyjną w nieruchomości odbiorcy usług z siecią kanalizacyjną, za pierwszą studzienką licząc od strony budynku, a w przypadku jej braku do granicy nieruchomości.
4. Zgodnie z art. 5 pkt 2 ustawy z dnia 7 czerwca 2001r. o zbiorowym zaopatrzeniu w wodę i zbiorowym odprowadzaniu ścieków (Dz. U. Nr 72 poz. 747, ze zm.) za zapewnienie niezawodnego działania posiadanych instalacji i przyłączy wodociągowych lub instalacji i przyłączy kanalizacyjnych wraz z urządzeniem pomiarowym odpowiada odbiorca usług. Dopuszcza się możliwość przekazania do eksploatacji przez przedsiębiorstwo przyłączy wod.-kan. z jednoczesnym pokrywaniem kosztów ich eksploatacji przez usługobiorcę.
5. W przypadku gdy inwestor nie zawrze umowy na dostawę wody i odbiór ścieków w i mimo tego będzie pobierał wodę i odprowadzał ścieki, ZWiK Sp. z o.o. podejmie działania na podstawie ustawy o zbiorowym zaopatrzeniu w wodę i zbiorowym odprowadzeniu ścieków, które mogą spowodować nałożenie na inwestora kar pieniężnych przewidzianych w art. 28 ustawy.

6 Warunki dotyczące odprowadzania ścieków i ich zrzutu do kanalizacji miejskiej.

- 6.1 Ścieki odprowadzane do kanalizacji miejskiej powinny odpowiadać ściekom komunalnym zgodnie z obowiązującymi w tym zakresie przepisami prawa. Ścieki nie odpowiadające warunkom należy podczyszczać.
- 7 W kwestiach nieuregulowanych wydanymi warunkami zastosowanie mają przepisy prawa powszechnie obowiązujące.
- 8 Ustalenia dodatkowe: dane techniczne oraz usytuowanie przewodów podajemy na załączonej mapie w skali 1 : 500.
- 9 Ważność warunków technicznych podłączenia ustala się na 2 lata od daty wydania.

10 Istotne uwagi i wskazania dodatkowe.

- Biorąc pod uwagę ogólny stan i zakres istniejących sieci i przyłączy wod-kan na obszarze obejmującym projektowane zadanie, wydaje się zasadnym, ujęcie w koncepcji i wykonanie projektów technicznych dla wykonania:
 - Sieci kanalizacji sanitarnej w ulicy „Łącznika od ul. Okólnej”, skierowanego od istniejącej przepompowni w ul. Okólnej w stronę budynku dworca kolejowego (zaznaczono kolorem zielonym na załączonej „mapce dodatkowej do warunków nr TS/wtp/15/2017”) i dalszego przedłużenia tej sieci pod torami kolejowymi i ulicą Dworcową, (najprawdopodobniej

przeciskiem). Odcinek sieci od strony ul. Okólnej winien być wykonany jako grawitacyjny na maksymalnie możliwej długości, by umożliwić jego wykorzystanie jako odbiornika ścieków sanitarnych dla przyszłych, potencjalnych odbiorców-inwestorów z terenu działek od torów kolejowych do ul. Okólnej.

- Nowej przepompowni ścieków, w pobliżu istniejącego szamba przystani promów miejskich i włączenia do niej po stronie dopływu, nowoprojektowanej sieci z ul. Dworcowej, o której mowa poniżej i rurociągu tłocznego, stanowiącego początek sieci kanalizacji sanitarnej, o której mowa w punkcie powyżej.

(Do zaprojektowania wyposażenia i gabarytów planowanej przepompowni ścieków uwzględnić m.in. ilości ścieków przekazywane dziś z szamba przy przystani promach miejskich w ilości ok. 520m³/rok (60 m³/ mc, w miesiącach letnich), ok. 15 m³//mc zrzut ścieków z baru na terenie dworca autobusowego, ilości przewidziane dla typowych potrzeb dworca kolejowego i ilości z Bazy Rybackiej na podstawie informacji od właściciela obiektu (ZWiK nie dysponuje tymi danymi).

- Wykonania sieci kanalizacji grawitacyjnej w ul. Dworcowej wraz ze studzienkami i przyłączami dla obiektów istniejących, obiektów planowanych do wybudowania w ramach planowanego „Węzła przesiadkowego”, i innych planowanych w tym rejonie, na odcinku od istniejącego budynku „Bazy Rybackiej” do przystani promów miejskich (kolor żółtopomarańczowy na załączonej „mapce dodatkowej do warunków nr TS/wtp/15/2017”, wraz z jej włączeniem do przepompowni, o której mowa powyżej)
- Sieci wodociągowej z rur PE 110 w ul. Dworcowej , na odcinku od miejsca przy przystani promów miejskich do budynku „Bazy Rybackiej”/ kolor niebieski na załączonej „mapce dodatkowej do warunków nr TS/wtp/15/2017”

Wystawił:

Z-ca Dyrektora ds. Technicznych
mgr inż. Radosław Wrzeszcz

Zatwierdził:

PREZES
DYREKTOR NACZELNY
mgr inż. Małgorzata Bogdał

Do niniejszych warunków załączono:

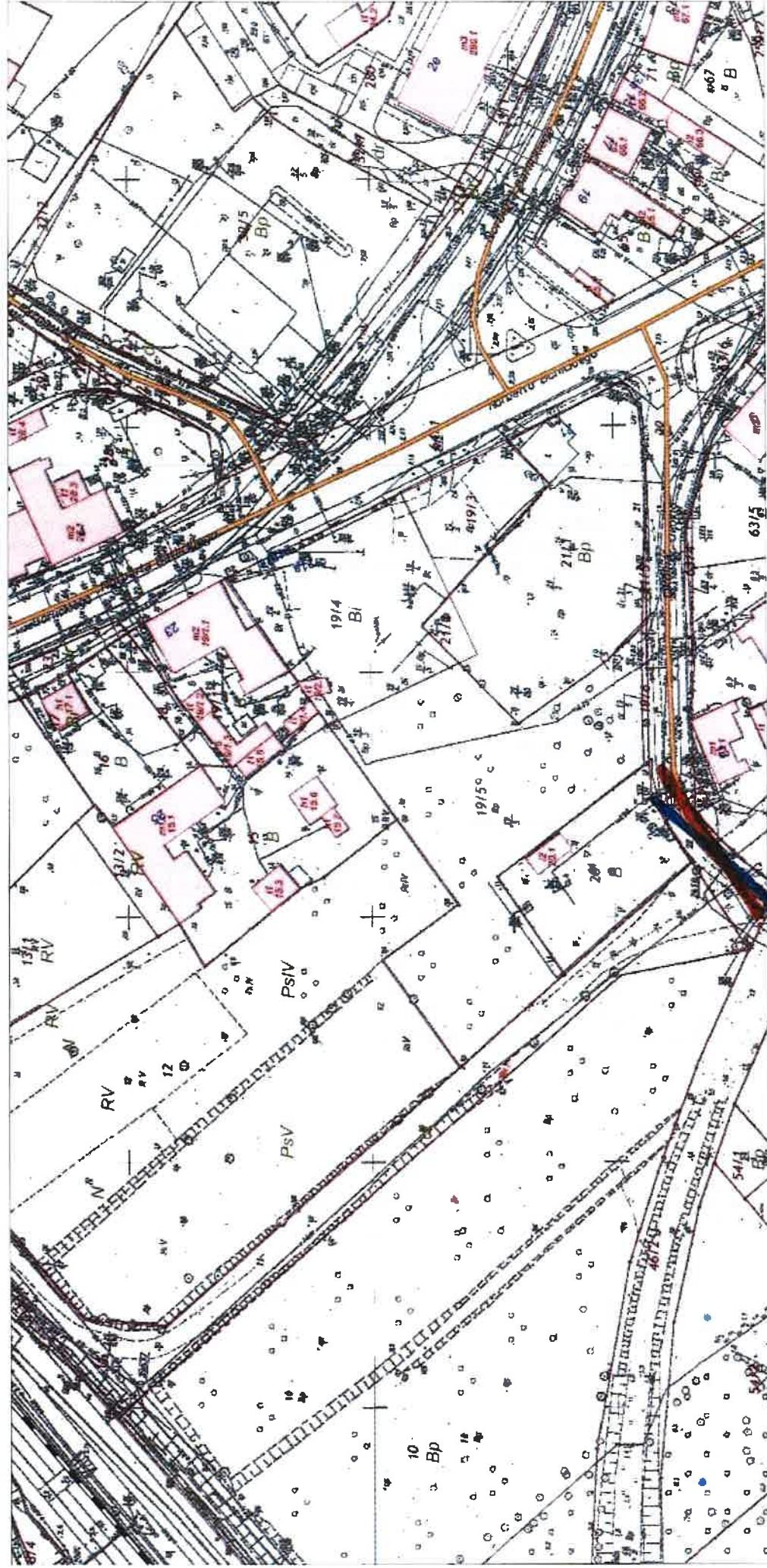
1. Trzy mapki z naniesionymi sieciami , jako miejsca potencjalnego włączenia w istniejące sieci wod.-kan.
2. Mapkę poglądową, zatytułowaną – „mapka dodatkowa do warunków nr TS/wtp/15/2017” -1szt.

k.o.:

1. ZWiK Świnoujście TS-a/a,
2. ZWiK Świnoujście DT (kopia),
3. Urząd Miejski Świnoujście / WIM (wersja elektroniczna).

Świnoujście

Zakład Wodociągów i Kanalizacji sp. z o.o.
ul. Kosiążka 4
72-800 Świnoujście
NIP 855 00 24 412
tel. 91 321 42 86, fax 91 321 47 82



— sieć wodociągowa PE 180
— sieć kan. sanitarny PVC 200mm

Krzysztof M. S. 2000
2000.01.24